

Raporti i vlerësimit të problemetikave mjedisore të territorit të Bashkisë së Lezhës



Raporti i vleresimit te problemetikave të territorit të bashkisë së Lezhës,

Ky raport u përgatit nga Jak Gjini

Grupi i Punës i KEL

Zef Imeraj, drejtor ekzekutiv i KEL

Ermelinda Marku financiere KEL

Pashk Gjiododa specialist KEL

Falenderime

Falenderojmë antarët e rrjetit MEKVT, të gjithë ato që bashkëpunuan në hartimin e këtij raporti, strukturat që ushtrojnë përgjegjësitë institucionale e ligjore në mbrojtjen e përfitjen e burimeve natyrore lokale, në veçanti ekosistemin e zonës së mbrojtur Kune Vain Tale për shërbimet që ai ofron. Falenderojmë gjithashtu stafin në AdZM, Bashkinë Lezhë, Prefekturën e Keshillin e Qarkut të Lezhës, e në veçanti Pjeter Tonin, Renaldo Xhanej, Kreshnik Tonin, Hajri Kalaj, Liljana Dushkun, Gentjan Liçin. Një falenderim të veçantë për Administratoret e NJA dhe stafet e tyre për analizimin e situatës mjedisore në territoret e tyre, plotësimin e pyetsoreve e inspektiveve ne terren

Prill 2022

Shkurtesa

AdZM	Administrata e Zonave te Mbrojtura
AKM	Agjencia Kombëtare e Mjedisit
AKPT	Agjencia Kombëtare e Planifikimit të Territorit
AKZM	Agjencia Kombëtare e Zonave të Mbrojtura
AKB DL	Agjencia Kombetare e Bregdetit, Dega Lezhë
BL	Bashkia Lezhë
BE	Bashkimi Evropian
DRM	Drejtoria Rajonale e Mjedisit
DT	Drejtoria e Turizmit Bashkia Lezhë
DSHP	Drejtoria e Sherbimeve Publike Bashkia Lezhë
DBUAP	Drejtoria e Bujqesisë, Ujitjes dhe Administrimit të Pyjeve Bashkia Lezhë
EC	Drejtoria e Emergjencat Civile Bashkia Lezhe
INCA	Instituti për Mbrojtjen e Natyres, Shqiperi
IKMT	Inspektorati Kombëtar i Mbrojtjes së Territorit
IVMT	Inspektoriati Vendor i Mbrojtjes se Territorit
KEL	Klubi Ekologjik Lezhë
KKSH	Kryqi i Kuq Shqiptar
KM	Këshilli i Ministrave
KMC	Komisioni i Mbrojtjes Civile
KUZ	Kanalizimet e Ujërave të Zeza
MTM	Ministria e Turizmit dhe Mjedisit
MEKVT	Rrjeti "Mbrojmë Ekosistemin Kune Vain Tale" .
MZSH	Mbrojtja nga Zjarri dhe Shpëtimi
Nj.A	Njësia Administrative
Nj.V.K.SH	Njësia Vendore e Kujdesit Shëndetësor
OJF	Organizata Jofitimprurëse
OJQ	Organizata Joqeveritare
OSHC	Organizata të Shoqërisë Civile
OZHQ	Objektivat e Zhvillimit të Qëndrueshëm
PMZM	Plani i Menaxhimit te Zonave te Mbrojtura
PPV	Plani i Përgjithshëm Vendor
PVM	Plani i Veprimit në Mjedis
QL	Qarku Lezhë
RRF	Reduktimi i Riskut të Fatkeqësive
SA	Strategjia e Advokimit
Sh.a.UKZ	Shoqëria Anonime, Ujësjelles Kanalizime Lezhë
ZVAP	Zyra Vendore e Arsimit Parauniversitar

Lenda:

Përmbledhje Ekzekutive	6
Kapitulli 1. Hyrje	8
1.1 Konteksti i Përgjithshëm	8
Kapitulli 2 Baza Ligjore.....	9
2.1 Ligji për vetqeverisjen vendore	9
2.2 Ligjet Sektoriale	10
Kapitulli 3 Dokumente Strategjike dhe Studimet e kryera	13
3.1 Dokumenta që i trajtonë çështjet në nivel Rajonal në të cilën përfshihet Bashkia e Lezhës	13
3.2 Dokumenta kryesorë zhvillimor për Bashkinë e Lezhës	15
3.4 Studime e KEL për Bashkinë Lezhë	17
Kapitulli 4 Metodologjia e Punës për vlerësimin e problematikave lokale	17
Kapitulli 5. Konteksti lokal, Bashkia Lezhë	18
5.1 Pozicioni Gjeografik	18
5.2 Popullsia.....	19
5.3 Zhvillimi Sociol - Ekonomik	20
Kap. 6 Situata mjedisore, problematikat.....	21
6.1 Shfrytëzimi i tokës	22
Peisazhi	23
6.2 Burimet ujore dhe menaxhimi i tyre. Problematikat.....	25
Lumenjtë	25
Ujërat nëntokësorë	29
Liqenet (rezervuarët) artificial	29
Cilësia e ujrave.....	30
Deti Adriatik	33
Uji i pijshëm.....	35
6.3 Menaxhimi i mbeturinave	36
6. 4 Natyra dhe biodiversiteti.....	39
6.4.1 Zonat e mbrojtura, problematikat	40
7. Problematikat mjedisore të identifikuara	51
8. Problematikat mjedisore të identifikuara për çdo Njesi Administrative.....	53
Permbledhje e rekomandimeve.....	64
1 Shfrytëzimi i tokës	64
2. Burimet ujore dhe manaxhimi i tyre	65
3. Menaxhimi i mbeturinave	65

4. Natyra dhe biodiversiteti.....	66
Plani i veprimit.....	67
Anekset	99
Pyetsori	99

Tabelat

Tabela 1 Numri i popullsis dhe i familjeve sipas Nj. A. te BL, sipas regjistrimit te Gj.C 2017	19
Tabela 2 Te dhena per rezervaret artificial te Bashkise se Lezhes.....	30
Tabela 3 Te dhena per cilesine e ujrave te lumit Drin	31
Tablla 4 Rezultatet e monitorimit te ujrave te lumit Drin ne stacionin e Lezhes	31
Tabela 5 Gjendje e cilesise se lumit Drin nder vite	32
Tabela 6 Llojet e mbetjeve dhe sasia e tyre per BL.....	37
Tabela 7 Menaxhimi i mbetjeve të ngurta urbane dhe inerte ne bashki per periudhen Janar - Dhjetor 2020	37
Tabela 8 NjA Zejmen	53
Tabela 9 Nj.A. Shenkoll.....	54
Tabela 10 Nj.A. Kolsh	56
Tabela 11 Nj.A. Lezhë.....	57
Tablla 12 Nj.A. Shengjin.....	58
Tabla 13 Nj.A. Balldre	60
Tabela 14 Nj.A. Kallmet	61
Tabela 15 Nj.A. Blinisht.....	62
Tabela 16 Nj.A. Dajç	63
Tabela 17 Nj.A: Ungrej.....	63
Tabela 18 Plani i veprimit per Nj. A. Zejmen	67
Tabela 19 Plani i veprimit per Nj. A. Shenkoll	71
Tabela 20 Plani i veprimit per Nj. A. Kolsh.....	75
Tabela 21 Plani i veprimit per Nj. Administrative Lezhë	79
Tabela 22 Plani i veprimit per Nj. A. Shengjin.....	82
Tabela 23 Plani i veprimit per Nj. A. Balldre.....	87
Tabela 24 Plani i veprimit per Nj. A. Kallmet.....	89
Tabela 25 Plani i veprimit per Nj. A. Blinisht	92

Tabela 26 Plani i veprimit per Nj. A. Dajç.....	94
Tabela 27 Plani i veprimit per Nj. A. Ungrej.....	96

Përmbledhje Ekzekutive

INCA bashkëpunon prej vitesh me KEL, per mbrojtjen e natyrës, në veçanta të zonave të mbrojtura natyrore dhe së fundi kanë hartuar raportin për vleresimin e problematikave mjedisore të territorit të bashkisë së Lezhës, watchdog dhe strategjia e advokimit.

Ky raport eshte nje hap i rendesishem ne trajtimin e kerkesave aktuale e të perspektives në lidhje me evidentimin e zgjidhjen e problematikave mjedisore, administrimin e burimeve natyrore e menaxhimin e zonave të mbrojtura. Raporti synon dhe evidentimin e të gjithë kerkesave të kuadrit institucional e ligjor që merret me administrimin e mbrojtjen e mjedisit, detyrat specifike të përcaktuara në nivel të Bashkisë e Njesive Administrative të saj, kapacitete institucionale në zbatim të tyre. Mbi kete bazë, ndertohet dhe strategjia e advokimit (SA) qe do t'i sherbeje KEL dhe të gjithë rrjetit "Mbrojmë Ekosistemin KVT"

(MEKVT). Ky dokument do të konkretizojë bashkëpunim e KEL me INCA dhe të gjithë rrjetin MEKVT, për zhvillimin e aksioneve jo vetëm të aktivisteve të mbrojtjes së natyres, por të të gjithë qytetareve, për një emancipim social bashkëkohor, për hapa të rëndësishëm përpara në drejtim të mirëqeverisjes së burimeve lokale natyrore.

Evidentimi i problematikave mjedisore në të gjithë territorin e BL, e në veçanti ato të zonave të mbrojtura në funksion të mirëqeverisjes së burimeve natyrore, shfrytëzimit racional të tyre dhe i orientuar për një zhvillim të qëndrueshëm, është frut i bashkëpunimit të KEL me INCA, dhe përbën pjesën më të rëndësishme të këtij raporti. Ky raport e ka shtrirë vlerësimin e problematikave mjedisore në nivelin e të gjitha NjA të BL.

Ky dokument është dhe produkt i trajtimeve e vlerësimeve të situatave e problematikave mjedisore në të gjithë territorin e BL, gjatë takimeve, bashkëpunimeve, komunikimeve në rrjetin "Mbrojmë Ekosistemin KVT" si dhe gjatë aksioneve e eksperiencave të mëparshme në këtë drejtim.

Realizimi e një pyetsori mbi këtë çështje, i shtrirë në të gjitha NjA të BL, ka konkretizuar problematikave mjedisore që ndeshen e përballen çdo ditë i gjithë komuniteti i përfshirë. Rezultatet e pyetsorit do të shërbejnë dhe si një instrument e deshmi e rëndësishme në aksionet qytetare advokuese për mbrojtjen e burimeve natyrore.

Gjithashtu, ky projekt, pertej faktit që do t'i shërbeje Bashkise Lezhë për të përmirësuar me tej zbatimin e masave dhe të kërkesave ligjore në fushën e mbrojtjes së burimeve natyrore, do të shërbeje dhe si model metodologjik e praktik për të gjithë aktivitetin e saj, e sidomos në lidhje me rritjen e transparencës e tërheqjes së mendimit komunitar në të gjitha vendimarrjet për mirëqeverisjen e burimeve natyrore.

Raporti është hartuar nepermjet një procesi të hapur, transparent e gjithëpërfshirës, me një pjesëmarrje të gjërë të aktivisteve të rrjetit, të hallkave institucionale të administrimit të drejtpërdrejtë të burimeve natyrore, me qëllim rritjen e forcimit e kapaciteteve vendore.

Ky dokument evidenton plaget kryesore mëdha që përballen mjedisi natyror në BL, shkaktohet e çfaqjes së tyre, ndikimi i faktorëve natyrorë e antropogjen dhe mënyrat e zbutjes e të zgjidhjes së problematikave.

Erozioni intensiv bregdetar e tjetërsimin i mjedisit natyror në këtë drejtim, degradimi tërësor i lumit Drin të Lezhës, pakesimi i rezervave ujore nëntoksore, ndotja e ujërave sipërfaqësore, mosadministrimi i përshtatshëm i mbetjeve e në veçanti ato plastiket, shkarjet e dherave në shpatë, zjarret në pyje, përbëjnë dhe sfidat më të rëndësishme të përballjes së komunitetit të BL në tashmen e të ardhmen e afert të saj.

Kapitulli 1. Hyrje

1.1 Konteksti i Përgjithshëm

Larmia e diversiteti i spikatur i burimeve natyrore të territorit të bashkisë së Lezhës, prania e zones së mbrojtur ligatinore Kune Vain Tale nga njëra anë dhe problematikat e shumta që evidentohen në lidhje me administrimin e këtyre burimeve nga ana tjetër, diktojnë një angazhim në rritje të OJF-ve të shoqërisë civile në tëresi, për aktivitete advokuese mbi proceset demokratike të vendimmarrjes lokale me fokus mbrojtjen e këtyre burimeve. Projekti "Rrjetëzimi dhe Advokim për Aksione Komunitare të Ruajtjes së Burimeve Natyrore Lokale" po zbatohet në Bashkinë e Lezhës me fokus "Mbrojtjen e ekosistemit Kune Vain Tale", pas krijimit të rrjetit me të njëjtin emër.

Raporti i vleresimit të problematikave të territorit të bashkisë së Lezhës, hartohet nga KEL, partner i INCA-s, në kuadër të projektit "Rrjetëzim dhe Advokim për Aksione Komunitare të Ruajtjes së Burimeve Natyrore Lokale", me mbështetjen financiare të Leviz Albania, një projekt i Agjencisë Zvicerane për Zhvillim dhe Bashkëpunim, SDC.

Raporti hartohet nga KEL si pjesë e rrjetit të rivitalizuar "Mbrojme Ekosistemin Kune - Vain -Tale", i organizatave mjedisore të shoqërisë civile Lezhë, dhe është produkt i rëndësishëm i bashkëpunimit midis tyre.

Gjithashtu në hartimin e këtij projekti është bashkëpunuar me Institucionet e Agjencitë ligjezbatuese që ushtrojnë aktivitet në territorin e Bashkisë së Lezhës e që kanë lidhje direkte e indirekte me administrimin e burimeve natyrore si DT, DBUAP, AdZM, DRM, AKBDL, IVMT, etj si dhe organizatat të tjera të shoqërisë civile.

Hartimi i këtij raporti është mbështetur, referuar e konsultuar gjithashtu në të gjitha dokumentat zhvillimore e strategjik në nivelin e QL e të BL.

Raporti hartohet për të evidentuar e vlerësuar problematikën e gjërë aktuale që lidhet me situatën mjedisore që lidhet me administrimin e burimeve natyrore në territorin e Bashkisë së Lezhës, në veçanti përballjet e sfidat e zonën së mbrojtur Kune Vain Tale, detyrimet ligjore e institucionale të gjithë aktorëve vendas e më gjërë dhe përcaktimin e një strategjia advokimi në vazhdim në lidhje me keto çeshtje.

Hartimi i këtij raporti ka si qëllim kryesor që t'i shërbeje rrjetit si dhe të gjithë aktorëve lokal rajonal e më gjërë, të interesuar për mbrojtjen e burimeve natyrore, për të kontribuar në ndërtimin e një qytetarie (lëvizje komunitare) aktive, partnere, e njohur në procesin e qeverisjes dhe zhvillimit të qëndrueshëm në Bashkinë e Lezhës.

Në mënyrë me specifike, raporti synon të nxisë programe pune afatgjatë advokimi për përdorimin e qëndrueshëm të burimeve natyrore në nivel rrjetëzimi lokal e kombëtar.

Ky raport ka si objektiva specifike:

- Evidentimin e vlerësimit e problematikave të mjedisore e që lidhën ngushtë me administrimin e burimeve natyrore lokale e që adresojnë zhvillimin e qëndrueshëm të BL si dhe sa është i integruar menxhimi i qëndrueshëm i burimeve natyrore lokale me zbatimin e politikave në këtë nivel.
- Evidentimin e përgjegjesive institucionale, të detyrimeve ligjore e të kapaciteteve aktuale në zbatim të tyre.
- Të shërbeje si bazë për hartimin e planit strategjik të advokimit (watchdog) për çeshtjet e administrimit të burimeve natyrore e të mjedisit në tërësi për periudhën në vijim.

Kapitulli 2 Baza Ligjore

2.1 Ligji për vetqeverisjen vendore

Bazuar në Ligjin nr. 139/2015 “Për vetqeverisjen vendore”, njesitë e vetqeverisjes vendore, Bashkitë, “.....janë të detyruara të garantojnë pjesëmarrjen publike në procesin e vendimmarrjes”, (neni 16), ku specifikohet (pika 2 e këtij neni) se “ Çdo njësi e vetqeverisjes vendore është e detyruar të caktojë koordinatorin për njoftimin dhe konsultimin publik, në përputhje me dispozitat e ligjit në fuqi për njoftimin dhe konsultimin publik”. Në këtë kuader qëndron dhe mundësia dhe hapësira e bashkëpunimit të OSHC dhe Bashkisë.

Po ashtu, OSHC mund të marrin pjesë në Mbledhjen e Keshillit Bashkiak, pasi ato janë të hapura për publikun (Neni 17 , pika 1). OSHC kanë një spekter të gjërë çeshtjesh në fushën e infrastrukturës dhe shërbimeve publike, ku mund të mbeshtesin bashkëpunimin dhe aksionin në realizimin e objektivave të saj, pasi bazuar në këtë ligj, bashkitë janë përgjegjëse në territorin e juridiksionit të tyre për *(neni 23, në vijim të lidhuar direkt me mjedisin)*:

- Prodhimin, trajtimin, transmetimin dhe furnizimin me ujë të pijshëm.
- Mbledhjen, largimin dhe trajtimin e ujërave të ndotura.
- Mbledhjen dhe largimin e ujërave të shiut dhe mbrojtjen nga përmbytjet në zonat e banuara.
- Parqet, lulishtet dhe hapësirat e gjelbra publike.
- Mbledhjen, largimin dhe trajtimin e mbetjeve të ngurta dhe shtëpiake.

OSHC, kanë hapësira të medha ligjore bashkëpunimi me NjVV pasi keto të fundit, janë përgjegjëse direkte në mbrojtjen e mjedisit për kryerjen e funksioneve (neni 26):

- Sigurimin, në nivel vendor, të masave për mbrojtjen e cilësisë së ajrit, tokës dhe ujit nga ndotja.
- Sigurimin, në nivel vendor, të masave për mbrojtjen nga ndotja akustike.
- Zhvillimin e aktiviteteve edukuese dhe promovuese, në nivel vendor, të cilat lidhen me mbrojtjen e mjedisit.

2.2 Ligjet Sektoriale

Ligji nr. 10431, datë 9.6.2011, "Për mbrojtjen e mjedisit" me amendimet përkatëse, ka si qëllim mbrojtjen e mjedisit në një nivel të lartë, ruajtjen dhe përmirësimin e tij, parandalimin dhe pakësimin e rreziqeve ndaj jetës e shëndetit të njeriut, sigurimin dhe përmirësimin e cilësisë së jetës, në dobi të brezave të sotëm dhe të ardhshëm, si dhe sigurimin e kushteve për zhvillimin e qëndrueshëm të vendit. Ky ligj është përafshuar plotësisht me Direktivën 2004/35/KE të Parlamentit Europian dhe Këshillit, datë 21 Prill 2004 "Mbi përgjegjësinë mjedisore, parandalimin dhe riparimin e dëmeve mbi ambientin" e ndryshuar; Në këtë Ligj specifikohet se Kryetarët e njësive të qeverisjes vendore, në fillim të çdo viti, raportojnë në këshillin e qarkut për zbatimin e planeve vendore përkatëse për mjedisin, për vitin pararendës (Neni 22).

Mbrojtja e natyrës dhe parimet e përgjithshme, garantohen edhe nëpërmjet ligjit të sipercituar (në nenin 5) në të cilin është përcaktuar se "ruajtja e shumëllojshmërisë biologjike" është një prej elementeve të mjedisit.

Ka disa akte ligjore që garantojnë mbrojtjen e natyrës në Republikën e Shqipërisë, nga të cilat mund të përmendim:

Ligji "Për mbrojtjen e Biodiversitetit" i ndryshuar, synon të sigurojë mbrojtjen dhe ruajtjen e diversitetit biologjik, të rregullojë përdorimin e qëndrueshëm të përbërësve të diversitetit biologjik, nëpërmjet integritit të elementeve kryesore të biodiversitetit në strategjitë, planet, programet dhe vendimmarrjet e të gjitha niveleve, të sigurojë ngritjen e rrejtit për ruajtjen e habitateve natyrore dhe florës e faunës së egër në territorin e Republikës së Shqipërisë. Po ashtu ky ligj synon të përcaktojë masa për të mbajtur ose rivendosur në një status të favorshëm ruajtjeje habitatet natyrore dhe llojet e faunës së egër të Shqipërisë dhe me interes për Komunitetin Europian, të sigurojë që masat e ndërmarra, në zbatim të këtij ligji, të marrin në konsideratë kërkesat ekonomike, sociale dhe kulturore, si dhe karakteristikat rajonale.

Ligj nr. 81/2017 "Për zonat e mbrojtura", ka për objekt shpalljen, ruajtjen, administrimin, menaxhimin, përdorimin e qëndrueshëm të zonave të mbrojtura mjedisore dhe të burimeve të tyre natyrore e biologjike, në bazë të parimit të zhvillimit të qëndrueshëm, për të garantuar përmbushjen e funksioneve mjedisore, ekonomike, sociale e kulturore, në interes të të gjithë shoqërisë, si dhe përcaktimi i përgjegjësive të institucioneve publike dhe personave fizikë/juridikë privatë për ruajtjen dhe administrimin e qëndrueshëm të tyre.

Ligji nr. 162/2014 "Për mbrojtjen e cilësisë së ajrit në mjedis" i ndryshuar, ka për qëllim të përmirësojë shëndetin publik dhe të sigurojë një nivel të lartë të mbrojtjes së mjedisit, nëpërmjet integritetit të çështjes së mbrojtjes së ajrit në politika të tjera, si dhe përcaktimit të kërkesave për pakësimin e shkarkimeve, monitorimin, vlerësimin, planet e cilësisë së ajrit, dhe për bashkëpunimin në nivel ndërkombëtar për këtë qëllim. Në këtë Ligj, përcaktohen në mënyrë specifike (neni 9) se si realizohet pjesëmarrja e publikut në përgatitjen e planeve të cilësisë së ajrit dhe planeve të veprimit afatshkurtër.

Ligji nr.9774, datë 12.7.2007 "Për vlerësimin dhe administrimin e zhurmës në mjedis" i ndryshuar, ka për qëllim mbrojtjen e shëndetit dhe të mjedisit nga zhurmat, duke përcaktuar mënyrën e shmangies dhe masat për parandalimin, reduktimin dhe zhdukjen e efekteve të dëmshme të ekspozimit ndaj tyre, përfshirë bezdinë nga zhurma. Në zbatim të këtij Ligji është dhe Vendim nr. 587 datë 07.07. 2010 për monitorimin dhe kontrollin e nivelit të zhurmave në qendrat urbane dhe turistike.

Po ashtu, strukturat e Njësiave të Qeverisjes Vendore (bazuar në nenin 8 të Ligjit Nr. 9774, datë 12.07.2007 "Për vlerësimin dhe administrimin e zhurmës në mjedis" të ndryshuar,) zbatojnë të gjitha kriteret ligjore në fuqi dhe masat e mbrojtjes nga zhurmat, duke aplikuar dhënien e lejeve për lokalet e ndryshme sipas këtij përcaktimi:

- Për ambientet e hapura për ditën e premte dhe të shtunë orari i lejimit të aktivitetit do jetë nga ora 19.00 deri në orën 24.00, ndërsa për ditët e tjera të javës orari i lejimit të aktivitetit do të jetë nga ora 19.00 deri në orën 23.00 konform normave të lejuara të zhurmës...
- Për ambientet e mbyllura, aktiviteti do lejohet pa kufizime orari, duke respektuar nivelin e lejuar të zhurmës....

Ligji nr. 111/2012, datë 15.12.2012 "Për menaxhimin e integruar të burimeve ujore" i ndryshuar, ka si qëllim mbrojtjen dhe përmirësimin e mjedisit ujor, të ujërave sipërfaqësore, qofshin të përkohshme apo të përhershme, të ujërave të brendshme detare, të ujërave territoriale, zonave ekonomike ekskluzive, shelfit kontinental, të ujërave ndërkufitare, të ujërave nëntokësore, si dhe të statusit të tyre;

Ligj nr. 107/2014 "Për planifikimin dhe zhvillimin e territorit", i ndryshuar, ka si qëllim:

a) të sigurojë zhvillimin e qëndrueshëm të territorit, nëpërmjet përdorimit racional të tokës dhe të burimeve natyrore;

b) të vlerësojë potencialin aktual e perspektiv për zhvillimin e territorit në nivel kombëtar e vendor, në bazë të balancimit të burimeve natyrore, të nevojave ekonomike e njerëzore dhe interesave publikë e privatë, duke bashkërenduar punën për mbrojtjen e burimeve natyrore, si: toka, në veçanti toka bujqësore, ajri, uji, pyjet, flora, fauna, peizazhet;

Ligji nr.10440 datë 7.07.2011 "Për vlerësimin e ndikimit në mjedis" me ndryshimet përkatëse, specifikon dhe përcakton kërkesat, përgjegjësitë, rregullat dhe procedurat për vlerësimin e ndikimeve të rëndësishme negative në mjedis të projekteve të propozuara,

private apo publike cilët janë, projektet që i nënshtrohen, përgjegjësitë e palëve në proces, mënyrën e miratimit të lejes mjedisore; Në këtë ligj specifikohet përfshirja në procesin e VNM e Njesise se Qeverisjes Vendore, Publikut dhe OJF, (Neni 14), informimi i publikut gjate procesit te VNM-se (Neni 16), dhe seanca degjimore (Neni 17) “.....njësia e qeverisjes vendore bën njoftimin drejtuar publikut dhe OJF-ve të interesuara për të marrë pjesë në takim”.

Ligji nr.10 463, datë 22.9.2011 "Për menaxhimin e integruar të mbetjeve" i ndryshuar, përcakton rregullat e përgjithshme për menaxhimin e integruar të mbetjeve, përfshirë parandalimin ose pakësimin e ndikimeve negative nga krijimi dhe menaxhimi i tyre, përmes pakësimit të përdorimit të burimeve dhe përmirësimit të efikasitetit të këtij përdorimi;

Ky ligj është përafëruar plotësisht me Direktivën 2008/98/KE të Parlamentit Europian dhe Këshillit, datë 19 nëntor 2008 "Mbi mbetjet", Në këtë ligj specifikohet se "Sistemi i Menaxhimit të Integruar të Mbetjeve është optimizimi i të gjitha aktiviteteve të menaxhimit të integruar të mbetjeve, duke marrë në konsideratë grupet e interesit, elementet e menaxhimit të integruar të mbetjeve, si dhe aspektet e menaxhimit të qëndrueshëm, për të promovuar teknikat më të mira të disponueshme, ekonomikisht të zbatueshme dhe të pranueshme nga ana sociale, pa degraduar mjedisin;

Një ndër rrugët e bashkëpunimit ndërkombëtar në fushën e mjedisit është pjesmarrja e Shqipërisë në konventat mjedisore.

Konventa "Per te drejten e Publikut per informacion, pjesmarrje ne vendim marrje dhe te drejten per t'ju drejtuar gjykates, per çeshtje qe lidhen me mjedisin" (Aarhus). 25 Qershor 1998 Danimarke

Ligji 8672 date 26.10 200 "Per ratifikimin e "Konventes së Aarhusit për të drejten e publikut për të pasur informacion, për të marrë pjesë në vendimmarrje dhe për t'iu drejtuar gjykates për çeshtjet e mjedisit".

VKM nr. 994, 2.07.2008 "Per terheqjen e mendimit te publikut be vendimmarrje për mjedisin" synon pjesmarrje e publikut në hartimin e politikave, të strategjive rajonale e kombëtare, të përgjithëshme e sektoriale, dhe të planeve të veprimit në zbatim të tyre, që kanë lidhje me mjedisin, përbën kërkesë ligjore në procesin e hartimit të këtyre dokumenteve, që përmirson përmabjtjen dhe lehtëson zbatimin e tyre.

Kapitulli 3 Dokumente Strategjike dhe Studimet e kryera

Dokumentat kryesor me karakter studimor, strategjik e planifikues që kanë lidhje direkte me territorin e Bashkisë së Lezhës dhe që janë hartuar në 20 vitet e fundit po i paraqesim në mënyrë të përmbledhur sipas kronologjisë së hartimit të tyre.

3.1 Dokumenta që i trajtonë çështjet në nivel Rajonal në të cilën përfshihet Bashkia e Lezhës

Plani i Zhvillimit Rajonal Shkodër – Lezhë (2005 -2020)¹

Përgatitja e këtij dokumenti është bërë pothuajse paralel dhe në harmoni me "Projektin e Legjislacionit dhe Planifikimit të Mjedisit" të përfunduar nga KE (ELPA). Dokumenti shërben si udhëzues për planet lokale. Ky plan propozon 67 projekte që përfshijnë një larmi temash. Ky plan ka karakterin e një plani strategjik dhe përfshin territorin e Qarkut Shkodër dhe Lezhë dhe gjithashtu trajton korridoret kryesore rajonale, kryesisht me Kosovën dhe Malin e Zi. Plani rajonal për zhvillimin e rajonit Shkodër - Lezhë për periudhën 2005 - 2020, është aprovuar nga Këshilli i Qarkut Lezhë. Në përputhje me këtë dokument janë bërë ndërtimi i rrugëve, furnizimi me ujë, administrimi i mbeturinave, forcimi institucional, përgatitja e planit lokal, etj.

Plani Rajonal i Veprimit në Mjedis, Delta e Lumit Drin², Shkodër – Lezhë , 2006.

Plani bën një analizë të gjendjes së mjedisit si dhe të ndërveprimit të të gjithë faktoreve mjedisor në këtë zonë. Pjesë e këtij plani janë dhe masat e parashikuara për zbutjen e ndikimeve në mjedis duke përcaktuar në detaje të dhëna për zbatimin e tyre. Ky plan ka shërbyer dhe si studim strategjik mjedisor për disa masterplane zhvillimi që kanë të bëjnë me zonën e deltës së Lumit Drin. Është miratuara nga Këshilli i Qarkut Lezhë.

Plani i Menaxhimit të Basenit të Lumit Mat³ (8 Maj 2010).

Për përshtatjen e ardhëshme me kërkesat e Direktives Kuader të Ujit (DKU) të BE, Shqipëria duhet të përgatisë planet e menaxhimit për qarqet e baseneve lumore që janë ngritur në vend. Plani pilot për menaxhimin për basenin e lumit Mat është përgatitur si pjesë e projektit për Implementimin e Planit Kombëtar për Përafrimin e Legjislacionit Mjedisor në Shqipëri. Ky plan menaxhimi, si çështje kryesore ka përshkrimin e programit të masave që nevojiten për të

¹ Plani rajonal Shkodër-Lezhë (2005-2020) është hartuar nga kompania konsulente EPTISA në vitin 2005. Ky plan rajonal strategjik u porositi nga Fondi Shqiptar i Zhvillimit dhe u financua nga Komisioni Europian.

² Mbeshtetur nga Komisioni Europian, Projekti ELPA.

³ Ky raport u përgatit nga udhëheqësi i grupit të punës për Groninij i Carl Bro me iniciativën dhe financimin e Bashkimit Europian CARDS 2006.

arritur statusin e gjëndjes së mirë ekologjike sipas objektivave gjithëpërfshirëse të direktives dhe objektivave specifike për trupat ujorë dhe zonat e mbrojtura. Rëndësi të veçantë i kushtohet dhe analizës së riskut të mos arrijtes se statusit të mirë ekologjik dhe verifikimit nëpërmjet monitorimit, para se të sigurohet marrja e vendimit për programin e masave

Ndryshimet klimatike në deltat e Lumit Drin dhe Mat⁴

Projekti “Identifikimi e zbatimi i masave përshtatëse në deltat e lumenjve Drin e Mat”, ka si produkt dy dokumenta kryesore:

- Përshtatja me ndryshimet klimatike në deltat e lumit Drin dhe Mat (Dokumenti i Politikave), 2013;
- Identifikimi dhe zbatimi i masave përshtatëse në deltat e lumenjve Drin - Mat (Projekt Raporti i përmbledhur), 2013.

Dokumenti i politikave ka si objektiv kryesor përfshirjen e ndryshimeve klimatike në strategjitë e politikave kombëtare dhe integrimin në kuadrin e planifikimit të territorit. Ky dokument është bazuar kryesisht në konsultime me ministrinë dhe agjencitë në nivel qendror dhe pavarësisht se fokusohet në deltat e lumenjve Drin dhe Mat, jep rekomandime strategjike për të gjithë zonat e rrezikuara në vendin tonë. Zbatimi i rekomandimeve të këtij dokumenti, veç të tjerave, mbetet mjaft kritik për të mbështetur në mënyrë të vazhdueshme, përshtatjen pro-aktive ndaj rreziqeve të ndryshimeve klimatike në Shqipëri.

Raporti përmbledhes përfshin të gjitha produktet e ekspertizës së realizuar në kuadrin e këtij projekti në lidhje me identifikimin e rreziqeve nga efektet e ndryshimeve klimatike në zonën e Deltave të Lumenjve Drin e Mat, vlerësimin, trajtimin e tyre dhe marrjen e masave përshtatëse ndaj këtyre rreziqeve, analizuar në të gjithë spektrin mjedisor e social ekonomik. Rëndësi të veçantë paraqesin dhe zhvillimi i skenarëve të ndryshimeve klimatike e projektionet që paraqesin ato për të ardhmën.

Koncepti i Zhvillimit Rajonal Lezhë⁵, 2010

Dokumenti e trajton konceptin bazuar në idetë e Zhvillimit Rajonal European për të bërë sa më eficientë përdorimin maksimal të burimeve lokale, aseteve dhe kapaciteteve që ndihmojnë në zhvillimin e ekonomise lokale si dhe nëpërmes saj të kontribohet në ndalimin e eksodit rural të popullsisë.

⁴ Projekti “Identifikimi e zbatimi i masave përshtatëse në deltat e lumenjve Drin e Mat”, financuar nga UNDP (Programi për Zhvillim të Kombeve të Bashkuara) dhe GEF (Global Environment Fund - Fondi Global i Mjedisit) me mbështetjen e Qarkut Lezhë, në vitin 2009 - 2013. Dy dokumentet e prodhuar nga ky projekt nuk janë miratuar në ndonjë institucion lokal apo qendror. Ato kanë thjesht karakter orientues për sfidat kryesore me të cilat përballlet vendi ynë nga ndryshimet klimatike

⁵ Koncepti i Zhvillimit Rajonal Lezhë, është një dokument strategjik i hartuar nga Këshilli i Qarkut Lezhë, me mbështetjen GTZ, në periudhën 2009-2010. Ekspertiza teknike, përveç Zyrës së Programim-Zhvillimit pranë Qarkut Lezhë, është siguruar edhe nga ekspertë ndërkombëtarë kryesisht Gjermania dhe Sllovenia.

Strategjia e Turizmit dhe agroturizmit në Qarkun Lezhë⁶ (2013)

Dokumenti vlerëson në mënyrë analitike resurset njerëzore, natyrore, historiko – kulturore, për t'i kthyer ato në produkte turistike për tregun rajonal dhe synon ngritjen e kapaciteteve njerëzore në funksion të rritjes së kulturës së shërbimit në nivelin e standarteve ndërkombëtare. Po ashtu dokumenti synon thithjen e investitorëve të huaj e vendas për përmirësimin e infrastrukturës, rritjen e punësimit, rritjen ekonomike, përmirësimin e jetesës dhe uljen e varfësisë. Nepermes këtij dokumenti synohet dhe nxitja e bashkëpunimit mes sektorit privat e publik për zhvillimin e turizmit dhe për ta bërë rajonin e Lezhës një potencial konkures në tregun turistik kombëtar.

Plani Rajonal i administrimit të pyjeve e kullotave për Qarkun e Lezhës⁷ (2013)

Plani rajonal i administrimit të pyjeve dhe kullotave për Qarkun e Lezhës, bëhet në kuadër të zbatimit të Strategjisë Kombëtare për Zhvillimin e Pyjeve dhe Kullotave në Shqipëri. Qëllimi i këtij dokumenti është që fondi pyjor të mos i lihet zhvillimit spontan, por në procesin e menaxhimit dhe të administrimit të tij, të përdoren metodat bashkëkohore, të cilat kanë dhënë rezultate edhe në vendet e tjera, në ruajtjen, përmirësimin e shtimin e këtij fondi.

3.2 Dokumenta kryesorë zhvillimor për Bashkinë e Lezhës

Plani Lokal i Veprimit në Mjedis, Komuna Shëngjin⁸, 2006.

Dokumenti, pasi analizon situatën social ekonomike e mjedisore, përcakton problematikat për çdo sektor, vlerëson mundësitë dhe kapacitetet dhe përcakton masat për zgjidhjen e përmirësimin e situatës. Në këtë kuadër, dokumenti ka si qëllim të ndihmojë këtë komunë me vlera të larta natyrore për tu zhvilluar drejt zhvillimit në mënyrë të qëndrueshme dhe për të imponuar menaxhimin e atyre vlerave natyrore, që kanë të bëjnë me rreziqet dhe pengesat që ngadalsojnë këtë zhvillim.

Plani i menaxhimit të zonës së mbrojtur Kune Vainit, 2009⁹ (Për periudhën 2010-2020).

Qëllimi i përgjithshëm i planit të menaxhimit Kune – Vain, është ruajtja dhe mbrojtja e integritetit të peizazheve, habitateve dhe biodiversitetit të një ekosistemi mesdhetar ligatinor. Në këtë plan janë përcaktuar zonat e menaxhimit që përfaqesojnë njesitë e sipërfaqes të klasifikuara sipas planeve të përdorimit të tokës duke respektuar objektivat e konservimit dhe të një zhvillimi të qëndrueshëm. Si kategori të menaxhimit të zonuar janë përdorur ato të Medëet, modelet e zonave të mbrojtura në Shqipëri dhe parashikimeve të legjislacionit. Në

⁶ Ky plan është hartuar e publikuar nga Keshilli i Qarkut të Lezhës, nga specialistet e grupe pune në nivel Qarku.

⁷ Ky plan është hartuar e publikuar nga Keshilli i Qarkut të Lezhës, nga specialistet e grupe pune në nivel Qarku.

⁸ Dokumenti është përgatitur në kuadër të projektit CARDS "ELPA" (Environmental Legislation and Planning Project), financuar nga Komisioni Europian, në bashkëpunim me Ministrinë e Mjedisit, Pyetjeve dhe Administrimit të Ujrave, në vitin 2006 nga Jacobs&Louis Berger S.A., Regional Environmental Center (REC) – Tirana, Albania.

⁹ Mbeshtetur nga Banka Botërore, Qeveria Shqiptare, hartuar nga Qendra e Vlerësimit të Ndikimeve në Mjedis, Tiranë 2009. Ky plan është parashikuar për periudhën 2010-2010

planin e menaxhimit për këtë zonë janë përcaktuara dhe të gjitha veprimet për tu realizuar të ndara në 12 kapituj.

Planit i Zhvillimit Lokal, Shënkoll¹⁰, 2009.

Plani paraqet nevojave afatgjatë të një komuniteti dhe identifikon strategjinë më të mirë për t'i adresuar këto nevoja. Në mënyrë strategjike ky plan vlerëson burimet, dhe shpërndarjen më të mirë të këtyre burimeve në funksion të zgjidhjes së problemeve që shqetësojnë komunitetin.

Planit Strategjik për Zhvillimin e Qëndrueshëm¹¹ 2013-2030

Dokumenti përbëhet nga një kornizë politikash multi sektoriale që i mundësojnë qytetit, komunitetit dhe partnerëve, koordinimin e përpjekjeve dhe burimeve për të siguruar rritje të qëndrueshme sociale e konkurrueshmëri rajonale. Po kështu ky dokument ofron politika për një integrim të shpejtë në hapësirën kombëtare e evropiane, zhvillimin e një qyteti kulturalisht të integruar, ekologjikisht të qëndrueshëm dhe një komuniteti shoqërisht gjithëpërfshirës.

Zona Funktionale Lezhë¹²

Dokumenti analizon potencialet e zhvillimit të zonës funksionale, duke identifikuar tiparet e përgjithshme të zhvillimit të saj ekonomik dhe mundësive të krijimit të vlerës së shtuar në zhvillim nëpërmjet bashkëpunimit dhe bashkimit të burimeve midis njësive vendore ekzistuese. Koncepti i zonës funksionale sipas reformes territoriale të kryer në Shqipëri gjatë vitit 2014, ndërtohet mbi strukturën ekonomike dhe sociale të territorit dhe identifikohet kryesisht nëpërmjet lëvizjeve për punësim, potencialit ekonomik dhe zinxhirit të vlerës, disponibilitetit të shërbimeve dhe rrjetit të infrastrukturës fizike.

Vlerësimi Strategjik Mjedisor, 2016, (Planit i Përgjithshëm Vëndor, Bashkisë – Lezhë).

Ky dokument është hartuar paralelisht me procesin e hartimit të Planit të Përgjithshëm Vëndor, proces i cili ka filluar në Janar 2016. Në këtë raport janë marrë parasysh të gjitha ndikimet që mund të kenë në mjedis propozimet e bëra nga Planit i Përgjithshëm Vëndor (PPV) për të gjithë territorin që administrojnë Bashkia Lezhë. Hartimi i këtij raporti është mbështetur mbi bazën e konsultimeve të kryera me specialistë të institucioneve përkatëse dhe me grupet e interesit, siç është parashikuar nga legjislacioni në fuqi (Ligji nr. 91/2013, datë 28.02.2013 “Për Vlerësimin Strategjik Mjedisor”). Ky dokument shërben si instrumentet kyç

¹⁰ Është mbështetur nga Fondi Shqiptar i Zhvillimit e realizuar nga grupi lokal i punës

¹¹ Është hartuar nga Bashkia Lezhë me mbështetje metodologjike nga Fondacioni për Autonomi Vendore dhe Qeverisje (FLAG), dhe me mbështetje financiare nga LIG/SOROS, Budapest dhe Programi i Kombeve të Bashkuara, PNUD, Tiranë

¹² Ky dokument është hartuar në kuadrin e programit dldp 3 të zbatuar nga Helvetas me mbështetje të Qeverisë Zvicerane, hartuar Tetor - Shkurt 2014.

për integrimin e çështjeve mjedisore dhe parimeve të zhvillimit të qëndrueshëm në planifikimin strategjik.

3.4 Studime e KEL për Bashkinë Lezhë

Studimi e botimi i broshures “Menaxhimi i qëndrueshëm i Ekosistemit Kune Vain Tale”, i përgatitur nga KEL në kuadrin e zbatimit të projektit “Promovimi i përdorimit të qëndrueshëm të burimeve natyrore të ekosistemit të rezervatit natyror Kune - Vain - Tale” mbështetur nga INCA, 2021. Materiali i botuar fokusohet kryesisht në plotësimin e kërkesave për përdorimin e qëndrueshme të burimeve natyrore bazuar në planin e menaxhimit.

Sherbimi i ekspertizes i KEL: “Raport mbi rishikimin e planit të menaxhimit të zonës së mbrojtur KVT”, 2019, skanon në mënyrë të detajuar të gjithë përmbajtjen e planit, zerrat e zbatuar nga ky plan, problematikat në implementimin e tij, konsultat me aktorët relevant, argumenton nevojat e rishikimit të plotë të këtij plani e i adreson këto çështje tek institucionet përgjegjëse.

Hartimi dhe botimi i broshures nga KEL, “Ndikimet e lumit Drin në ekosistemet e Kune Vain Tale”, në kuadrin e zbatimit të projektit “Promovimi i përdorimit të qëndrueshëm të burimeve natyrore të ekosistemit të rezervatit natyror Kune - Vain - Tale” mbështetur nga INCA, 2020. Ky botim trajton marrëdhëniet gjeomorfologjike e ndikimet njerzore historike tek këto ekosisteme, ndikimet specifike të lumit Drin në ekosistemin e zonës së mbrojtur Kune Vain Tale. Po ashtu analizohen burimet e ndotjes në këtë lum, ndikimet në zonën e mbrojtur dhe masat që duhet të merren në zbutjes ose eliminimin e ndotjes.

Kapitulli 4 Metodologjia e Punës për vlerësimin e problematikave mjedisore lokale

Raporti është mbështetur në “Metodologjinë për vlerësimin, analizimin dhe prioritarizimin e problematikave në mjedis dhe në burimet natyrore lokale”, përgatitur nga INCA, në kuadër të projektit “Rrjetëzimi dhe Advokim për Aksione Komunitare të Ruajtjes së Burimeve Natyrore Lokale”.

Vlerësimi i problematikave mjedisore në BL nga KEL, mbështetet në Raportin për Gjëndjen e Mjedisit në Shqipëri, botim i AKM-së, në të cilin rëndësi të veçantë marrin rezultatet e monitorimit për cilësinë e ujit, biodiversitetin, token etj, nga dokumentat strategjik, planet e studimet e kryera për Bashkinë e Lezhës në tërësi si dhe ato në Nj.A. të saj.

Nga metodologjia e përdorur nga Klubi Ekologjik Lezhë (KEL), e përmëndur në fushën e vlerësimit të problematikave mjedisore evidentojme:

- Lobime e advokime, përfshirje të gjere të publikut e bashkepunim me autoritet lokale e rajonale, veçanërisht në përvojën e sukseseshme të arritur në zbatim të aktiviteteve të projekteve ku përmendim ato të viteve të fundit si “Konservimi i habitateve me rëndësi të veçantë për një zhvillim të qendrueshëm”; financuar nga, BE/ALCDF, 2017; “Aktivizimi qytetar për mirëqeverisjen efektive dhe mjedisore në 10 Njësitë Administrative të Bashkisë Lezhë”; financuar nga BE/PACT, 2018; Promovimi i përdorimit të qëndrueshëm të burimeve natyrore te ekosistemit te rezervatit natyror Kune - Vain - Tale, financuar nga BE ne kuader të Programit të Grantit për Advokaci dhe Ndërtimin e Kapaciteteve të Shoqërisë Civile, 2018-2020.

Vlerësimi i probematikave mjedisore në BL mbështetet në përvojën e pasur të KEL në zbatimin e aktiviteteve të caktuara në të cilat janë realizuar:

- Studime e hulumtime për aspekte te veçanta që lidhen me vlerat mjedisore.
- Monitorimi, vleresime e auditime mjedisore.
- Botime të broshurave, guidave, gazetes. (Botimi i gazetes “Kurora e Gjelbert” prej disa vitesh).
- Zbatime në terren të masave përmirsuese e reabilituese mjedisore.
- Veçoria e të gjithë metodologjise se aplikuar nga KEL në të gjitha angazhimet e ndërmarra,, është "Meso duke punuar".

Vlerësimi i situatës aktuale mjedisore për të 10 NjA të BL, është rezultat i takimeve dhe i investigimeve në terren të organizuara me përfaqësues komuniteteve, kryeploqtë, administratorët e njësite administrative, të bizneseve, shkollat, OJF-ve mjedisore, administratat vendore, me përdorues e përfitues të burimeve natyrore, etj. Nga takimet është siguruar një pamje e përgjithshme të problemeve ekzistuese dhe potenciale në zonat pilote, të cilat kanë ndikim në biodiversitet, ekosisteme, peizazhe, burimet natyrore dhe në zhvillimin vendor social-ekonomik për çdo NJA.

Kapitulli 5. Konteksti lokal, Bashkia Lezhë

5.1 Pozicioni Gjeografik

Bashkia Lezhe shtrihet ne luginen perendimore te Republikes se Shqiperise, ne nje siperfaqe prej 508.9 km², kufizuar ne veri me Bashkite e Vaut te Dejes dhe Pukes, ne perendim me Detin Adriatik dhe me Bashkine Shkoder, ne lindje me Bashkine e Mirdites dhe ne jug me Bashkine Kurbin. Bashkia perbehet nga 10 njesi administrative: Lezha,

Shengjini, Zejmeni, Shenkolli, Balldreni, Kallmeti, Blinishti, Dajci, Ungreji dhe Kolshi. Nga pikepamja e vendbanimeve, ne bashki ndodhen dy zona urbane (qyteti i Lezhes dhe Shengjini) dhe 65 fshatra. Popullsia totale e bashkise, sipas Lezha ka një pozicion mjaft të

favorshëm strategjik, me distancë të vogël nga disa prej qyteteve kryesore të rajonit, si Tirana (55km), Podgorica (98 km), Shkodra (44 km). Po ashtu, bashkia ndodhet edhe afër infrastrukturave kryesore kombëtare, si Porti i Durrësit (70 km) dhe Aeroporti i Rinasit (40 km), ndërkohë që Porti i Shëngjinit është pjesë e bashkisë dhe korridori kombëtar veri-jug kalon nëpër territorin e Lezhës.

Rilievi në pjesën më të madhe është fushor në të cilin pjesa perëndimore përbëhet nga plazhe ranore dhe zona ligatinore e Kune-Vain-Tales (zonë e mbrojtur natyrore). Në pjesën lindore relievi ka një rritje graduale në lartësi dhe ka tipare kodrinore malore. Peizazhet natyrore janë të shumëllojshme dhe këtë e vërteton relievi ku në disa zona është edhe nën nivelin e detit. Pika më e lartë e saj është Maja e Velës (NjA Kolsh) me një lartësi 1170m, ndërkohë që lartësia mesatare e pjesës më të madhe të territorit është 5 metra mbi nivelin e detit. Ky variacion gjeomorfologjik e i relievit përbën një sfidë për bashkinë sa i takon menaxhimin të rreziqeve të ndryshme natyrore.

Bashkia e Lezhës ka një dalje prej 28.4 km në detin Adriatik në anën perëndimore të saj e cila fillon nga rezervatet natyrore të mbrojtura të Bregut të Matit dhe të Kune-Vain-Tales deri te plazhet shkëmbore në veri të qytetit të Shëngjinit deri tek Rana e Hedhur. Bregdeti i Shëngjinit, gjatë këtyre 25 viteve i është nënshtruar një ndërtimi me intensitet të lartë dhe jo në përshtatje me elementët e natyrës. Më gjithë këtë theksojmë së akoma një pjesë e madhe e vijës bregdetare që i përket kësaj bashkie i ka shpëtuar betonizimit, dhe ka ende plazhe të virgjëra, të cilat duhen mbrojtur dhe mirëmenaxhuar.

Territori i BL përshkohet nga një rrjet hidrografi mjaft i pasur, ku në pjesën veri-perëndimore kalon një degë e Lumit Drin (Drini i Lezhës) si dhe Lumi i Gjadrit, ndërsa në skajin jugor bashkia kufizohet nga Lumi i Matit. Herë pas here këta lumenj, si dhe tërësia e përrenjve kodrinoro-malorë, përbëjnë kërcënim për përmytje, me pasoja të konsiderueshme në bujqësi dhe shpesh rrezikojnë edhe zonat e banuara.

5.2 Popullsia

Sipa Regjistrit të Gjendjes Civile (2017) popullsia e BL është 106,245 banorë, me një dendësi mesatare populsi 209 banorë/km² si dhe renditet në 10 bashkitë me popullsi me densitet më të lartë në vend.

Popullsia e Bashkisë Lezhë ka pësuar rritje graduale në vitet e fundit, me normë 1,84% (Bashkia Lezhe, UTS-01, 2016). Me përjashtim të njësisve administrative Balldren dhe Ungrej, të cilat vazhdojnë të kenë ulje të popullsisë, të gjitha njësitë e tjera paraqesin rritje. Njësitë administrative Shënkoll, Lezhë dhe Shëngjin, vazhdojnë të kenë një rritje më të lartë

Tabella 1 Numri i popullsis dhe i familjeve sipas Nj. A. te BL, sipas regjistrit te Gj.C 2017

5.3 Zhvillimi Sociol - Ekonomik

Bujqësia mbetet sektori ekonomik më i zhvilluar në nivel qarku se bashku me pylltarinë e peshkimin, me rreth 32.0% ndaj totalit të Vlerës së Shtuar Bruto (VSHB) nga të dhënat për vitin 2015. Me rëndësi gjithashtu është edhe sektori i tregtisë, transportit dhe shërbimeve, me rreth 14.5% ndaj totalit të VSHB-së së qarkut për vitin 2015, sipas INSTAT, ndërsa sektorët e tjera kanë vlera më pak domethënëse.

Përsa i përket industrisë, në territorin e bashkisë Lezhë zhvillojnë aktivitetin ekonomik mjaft biznese, si për shembull: fabrikë këpucësh, fabrikë për prodhimin e çimentos, fabrikë e re tullash, si dhe fabrika të përpunimit të peshkut. Aktivitete të tjera ekonomike janë përpunimi i mermerit, depozita naftë, si dhe ato që shfrytëzojnë burimet natyrore, si guroret, nyje inertesh, etj. Këto aktivitete industrial kanë impakt mjedisor të lartë dhe të ndjeshëm në lidhje me cilësinë e ekosistemeve dhe me rrezikun ndaj përmytjeve.

Sektori i bujqësisë është kontribuesi më i madh në ekonominë e rajonit. Pavarësisht menaxhimit jo-eficient të sektorit, rreth 60 % e popullsisë në bashkinë Lezhë jeton në fshat dhe merret kryesisht me bujqësi. Megjithatë, ky trend ka tendencë të ulet, pra numri i popullsisë rurale është në tkurrje në raport me atë urbane. Fshatarët përdorin tokën kryesisht për të plotësuar nevojat e përditshme; vetëm disa prej tyre përdorin sera. Toka bujqësore është mjaft pjellore dhe me rendimente të larta të produktivitetit. Para viteve '90të, toka bujqësore u drenazhua nga një sistem i mirëmenaxhuar, i përbërë nga kanale nëntokësore, kanale të kullimit, stacione të pompimit. Ky sistem lidhej me lumenjtë e zonës. Mirëpo, aktualisht, sistemi tashmë është mjaft i dëmtuar dhe gjendja e tij është pothuajse kritike.

Pavarësisht produktivitetit të lartë dhe kushteve klimatike shumë të favorshme për

Nr.	Emertimi i njësisë	Nr. i popullsisë	Nr. i familjeve
1	Njësia administrative Lezhë	31429	9653
2	Njësia administrative Balldre	10942	2956
3	Njësia administrative Blinisht	5770	1555
4	Njësia administrative Dajç	7233	2103
5	Njësia administrative Kallmet	7333	1895
6	Njësia administrative Kolsh	7276	2060
7	Njësia administrative Shëngjin	12798	3969
8	Njësia administrative Ungrej	2916	983
9	Njësia administrative Shënkoll	16971	4716
10	Njësia administrative Zejmen	9691	2666
	Bashkia e Lezhës - Gjithsej	112359	32556

zhvillimin e bujqësisë, territori i kësaj bashkie po përballet vitet e fundit me probleme të përmytjes që ndodhin rregullisht pothuajse çdo vit, duke i shkaktuar mjaft dëme sektorit. Ky rrezik natyror ka shkaktuar ulje në prodhimin e tokave bujqësore, duke i bërë

ato më pak pjellore dhe duke dekurajuar fermerët në kultivimin e saj. Lezha ka 18,496 hektarë tokë bujqësore, 19,256 ha pyje, 5110 ha kullota dhe 7,169 ha toke jo produktive (Bashkia Lezhë, UTS-01, 2016). Toka bujqësore në zonë përfaqëson 53% të tokës bujqësore në të gjithë qarkun dhe 3 % në nivel vendi. Ndërsa në periudhën Janar-Shkurt 2021, si rezultat i reshjeve intensive, janë përmbytur gjithsej 250 ha tokë bujqësore, kryesisht në zonën e Zadrimes.

Infrastruktura bujqësore luan një rol kryesor në parandalimin e përmbytjes së tokave bujqësore dhe shtëpive të banimit në afërsi të këtyre tokave në Bashkinë Lezhë. Kjo Infrastruktura paraqet problematikat e veta sa i përket mirëmbajtjes dhe rehabilitimit. Në infrastrukturën bujqësore të kullimit përfshihen: Rezervuarët, kanalet kulluese dhe vaditëse, argjinaturat mbrojtëse dhe hidrovoret.

Spektori i turizmit ka gjithnjë tendencë rritjeje në bashkinë Lezhë. Në terma ekonomike kombëtare, kontributi i turizmit në vlerën e shtuar, ka ndjekur prirje rritëse duke filluar prej vitit 2013. Në terma sasiorë, industritë turistike kontribuan me rreth 32.2 miliard lekë në totalin e vlerës së shtuar në vitin 2017, në rritje me rreth 15.2% në terma vjetorë. Krahas kontributit në vlerën e shtuar në ekonomi, sektori i turizmit potencialisht mund të kontribuojë në mënyrë të qenësishme në nivelin e punësimit dhe përmirësimin e mirëqenies në ekonomitë lokale.

Kap. 6 Situata mjedisore, problematikat

Bashkia Lezhë trashëgon një mjedis natyror të pakrahasueshëm të karakterizuar nga: larmi e relievit, klimës dhe mikroklimës, faktorë edafikë që kanë kushtëzuar formacione të shumëllojshme pyjore, sipërfaqe të konsiderueshme fushore, zona ligatinore të shoqëruara nga ana përrëndimore me litorale e plazhe te lagura nga deti Adriatik, formacione gjeologjike të pasura me minerale e ujra nëntokësore, si dhe një rrjet të pasur hidrografik. Bashkia Lezhë ka një sërë zonash të mbrojtura me vlera kombëtare e ndërkombëtare. Rezervati Natyror Kune Vain Tale është një potencial i jashtëzakonshëm i burimeve natyrore për zonën. Një tjetër zonë e mbrojtur natyrore është ajo e Bërzanës e cila është cilësuar si Rezervat Natyror i Menaxhuar.

Inaktivizimi e prishja menjëherë pas viteve 1990, e objekteve industriale me impakt të rëndë mjedisor, si ish-fabrika e Letrës, pati ndikim pozitiv në reduktimin e ndotjes industrial. Mirëpo një sërë dukurish të tjera rritën presionin ndaj mjedisit natyror, duke çuar deri në degradim të tij në disa raste. Të tilla mund të përmendim: rritja e shfrytëzimit të gëlqeroreve si dhe e zhavorreve të shtratit të lumit Mat; mbishfrytëzimi i ujërave nëntokësore e veçanërisht i akuiferit të zonës së Bregut të Matit; pakësimi i prurjeve të lumit Drin e Mat nga ndërhyrjet në kaskadë etj.

Marrëdhia e mjedisit natyror e atij urban të Lezhës më larminë e specifikat që ka me faktorin antropogjen si pjesë e këtij mjedisi, dhe ekspozimi ndaj ndryshimeve të klimës, ka ndikuar në një shumëllojshëri të problematikave mjedisore. Agjensia Kombëtare e Mjedisit, zbaton

programin kombëtar të monitorimit të mjedisit në Republikën e Shqipërisë, në të cilin përfshihen dhe një numër i konsiderueshëm indikatorësh mjedisor për Bashkinë e Lezhës, rezultatet e të cilit i publikon në një frekuencë njëvjeçare në Raportin mbi Gjëndje e Mjedisit. Analizimi i gjëndjes së mjedisit ndihmon në identifikimin e ndotjes së ujërave dhe ajrit, shpërdorimin e burimeve, humbjen dhe degradimin e tokës, energjinë e nevojshme që harxhohet, si dhe lidhjen që kanë qytetet me zhvillimet periferike etj si dhe ndihmon në marrjen e masave rehabilituese e përmisuese për një zhvillim të qëndrueshëm.

6.1 Shfrytëzimi i tokës

Menaxhimi dhe përdorimi i qëndrueshëm i tokës dhe mbrojtja e saj mbetet një ndër sfidat mjedisore mjaft të rëndësishme. Zënia e tokës me ndërtime në infrastrukture prodhojnë ndikime të gjëra të pakthyeshme, e që kanë të bëjnë me një ndryshim në përdorimin e saj. Toka bujqësore dhe pyjet, pësojnë shkaterrime të parikthyeshme nga ndërtime të reja. Keto ndikime sjellin humbjen e përherëshme të funksionit të tokës për prodhim bujqësor.

Veçanërisht pas viteve 1990 ndodhën tjetërsime të konsiderueshme të tokave bujqësore e sipërfaqeve pyjore etj, nga aktiviteti ndertimor dhe nga zhvillimi i pakontrolluar urban. Keto ndikime kanë qënë mjaft të shprehura në zonën fushore në jug të qytetit të Lezhës, zona e bregut të Matit.

Strategjia territoriale e Bashkisë së Lezhës (2016) bën një analizë të hollësishme të zhvillimit të territorit duke përcaktuar dhe vënë nën kontroll zonat e lejuara për ndertime në të ardhmën.

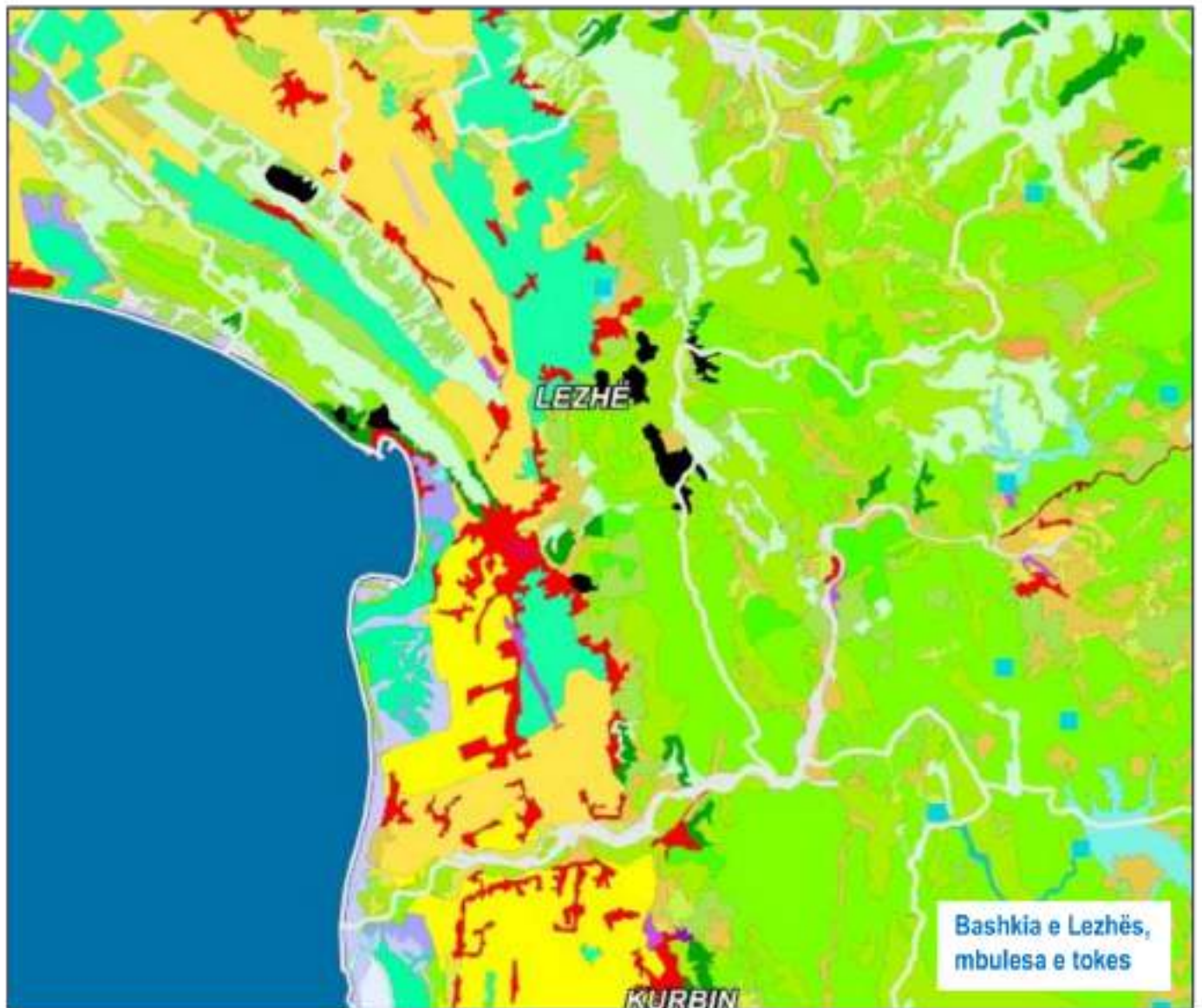
Pas demolimit të ish fabrikës së Letres dhe mbylljes së landefillit në veri të qytetit të Lezhës, nuk vlerësohet asgjë tjetër në territor në nivelin e hotspotit në aspektin e ndotjeve të tokës.

Ndërsa erozioni bregdetar në zonën Kune - Vain - Tale po tjetëron sipërfaqe të konsiderueshme mjedisi ligator në mjedis detar, asgjëson plazhe e formacione dunash të mbetura, pyje bregdetare, e po rrezikon mjaft asete turistike e infrastrukture.

AKM bën monitorimin e tokës në stacionin në Ishull Lezhë, (Al. 490, me kordinata 41° 45'10" N 19°35'31" E) për treguesit pH, LO, N, P dhe konfirmohet¹³ përshtatshmëria e tokave për një shumëllojshmëri kulturash bujqësore në vartësi dhe të kushteve klimaterike. Nga ky rezultat rekomadohet për fermerët e këtyre zonave se duhet të tregojnë kujdes me praktikat agronomike për të mos ndikuar në degradimin e tokës.

Veç kësaj, në tërësi për mbrojtjen e tokës, kërkohet respektimi i standerteve mjedisore të shkarkimeve nga aktivitetet industriale e veprimtaritë e tjera me ndikim në mjedis, zbatimi i kushteve të lejes mjedisore, e forcimi i kontrollit e monitorimit.

¹³ Raporti për gjëndjen e mjedisit në R.SH., 2018.



Territori i Bashkisë së Lezhës dominohet nga peisazhe natyrore e urbane tërheqëse. Larmia e rilievit, rrjeti hidrik i pasur, mjediset ligatinore, monumentet natyrore e kulturore, objektet arkeologjike e historike, ekspozimi i me detin Adriatik etj janë pjesë të vlerave të pakrahasueshme të peisazhit dhe e vetë identitetit të kësaj Bashkie.

Krahas saj, në përmirsimin e peisazhit urban është ndikuar pozitivisht nga ndërtimi i shetitores (pedonales) në të dy anët e lumit Drin, (në argjinaturat mbrojtëse të shtratit të tij). Lidhja e pedonales (shetitores me parkun arkeologjik të vëndvarrimit të Skenderbeut), dizajnimi i urës së qarkullimit të automjeteve mbi lumin Drin, marrja në mbrojtje e zonës buffer rreth kalasë e krejt zonës arkeologjike, zgjidhja e ndriçimit në disa nga keto mjedise, influencojnë në përmirsimin e dukshëm të peisazhit urban të qytetit njekohesisht influencojnë



Figura 1 Pamje e qytetit Lezhe nga larte



Figura 2 Pamje e Jukshles ne qender te qytetit

në rritjen e kënaqësisë e komoditetit e banoreve dhe vizitoreve për këtë qytet. Rikualifikimit i sheshit kryesor të qytetit, parkut arkeologjik e atij të gjelbert ka ndikuar në rritjen e vlerave të pejsazhiste të qytetit të Lezhës.

Krahas zhvillimeve që synohet të ndodhin në harmoni me mjedisin natyrorë, zhvillimi i pakontrolluar urban në disat vatra të qytetit Lezhë e Shëngjin si dhe në mjaft zona informale, mosrehabilitimi i vendeve nga shfrytezimi i gurit gelqeror ose i karrierave të zhavorëve, prerja pa kriter e pyjeve, hedhja e mbetjeve urbane në disa përrënjë e kanale etj, ka ndikuar negativisht në vlerat e peisazhit.

6.2 Burimet ujore dhe menaxhimi i tyre. Problematikat

Lumenjtë

Lumi Drin

Lumi Drin është 283 km i gjatë, lumi më i gjatë i Republikës së Shqipërisë, me pellg ujëmbledhës me sipërfaqe 5817 km² dhe prurje mesatare 280m³/sek. Që në vitin 1853¹⁴, gjatë një plotë të jashtëzakonshme që shkatoj përmbytje të medha, mbas nje km nën grykën e Vaut të Dejes, ujrati e Drinit u ndanë në dysh, ku veç ujrave që vazhduan në shtratin e vjetër drejt Lezhës për t'u shkarkuar në Detin Adriatik, u formua dhe nje degë e re që kaloi nga ana e Shkodres. Kjo degë e re e lumit Drin, u bashku me lumin Buna, rreth 1.5 km pasi ky i fundit del nga liqeni i Shkodres.

Bonifikimi i fushës së Zadrimës e sistemimi i saj që filloj rreth viteve 1950, bëri që të ndajë përfundimisht të gjitha ujrati e lumit Drin që vazhdonin në Lezhë, nëpërmjet ndërtimit të digës së Spatharës. Po kështu u ndërpre në edhe ujrati e lumit Gjadër dhe u dërguan në digën e Spatharës për të vazhduar së bashku me ujrati e lumit Drin, në lumin Buna. Në këtë digë u mundësu vetëm furnizimi i kanalit ujitës i zonës së Zadrimës me keto ujra. Ndërsa shtrati i vjetër pas kësaj dige dhe pas fshatit Mjedë të Shkodrës, vazhdon në territorin e Bashkisë së Lezhës në 23 km e fundit të tij, deri në grykëderdhjen në detin Adriatik. Që nga viti 1963,¹⁵ Drini i Lezhës u kthye vetëm në një kanal kullues. Në keto kushte, për rreth 80% të kohës vjetore, lumi Drin i Lezhës është pa prurje, pasi ka një sipërfaqe ujëmbledhese vetëm 455¹⁶ km² e që ka të bëjë kryesisht me bledhjen e ujrave të reshjeve nga sipërfaqja e luginës dhe e fushës së Zadrimës.

Në shtratin e lumit Drin është ngritur kaskada më e madhe hidroenergjetike në Shqipëri me 4(kater) hidrocentralet, Fierze, Koman, Vaudejs dhe Ashtë dhe nga menaxhimi i saktë inxhinierik-teknik i këtyre kaskadave ulet dhe risku i ndikimit të përmbytjeve nga keto hidrocentrale.

¹⁴ F.Hoxha. Konferenca shkencore "Potenciali ekonomik dhe njëzore të rajonit të Lezhës dhe prioritetet e zhvillimit për të ardhmen".

¹⁵ Medëet Technical reports 1998

¹⁶ Medëet Technical reports 1998



Figura 3 Lumi Drin

Nga diga e Spathares në Mjedë, lumi Drin i Lezhës kalon në Zadrimë, dhe gjatë rrugës, merr ujrat e mbetura të lumit Gjadër pas nderprejes së tyre nga argjinatura ndarëse. Më pas i bashkohen të gjithë ujrat e kanaleve kryesore dhe e përrënjeve që shakrojnë në to, në Kakarriq, Gocaj, Grykëzeze, Balldre, Malesisë së Lezhës, Manati dhe derdhet në detin Adriatik. Gjatë vitit 2017 janë kryer punime për pastrimin, thellimin dhe përmirsimin e argjinatures së tij.

Situata e krijuar ndër vite, nga pakësimi drastik i prurjeve të lumit Drin të Lezhës, ka ndikuar që shtrati i tij të mbushet herë pas herë me sedimente të ngurta që vijnë nga përrënjet e kanalizimet, duke i humbur këtij lumi aftësinë vetëpastruese ose përcjellese të tij. Kjo gjëndje, ka favorizuar përmytje në të dy anët e shtratit nga reshjet intensive si dhe erozionin bregdetar. Dobësimi ekstrem i rrjedhes së tij, duke u kthyer vetëm në një magjstral kullues, ka ndikuar që të rritet edhe niveli i ndotjes së ujrave të tij, pasi keto ujra shërbejnë si ujra pritëse të mjaft shkarkimeve të lëngeta urbane e industriale.

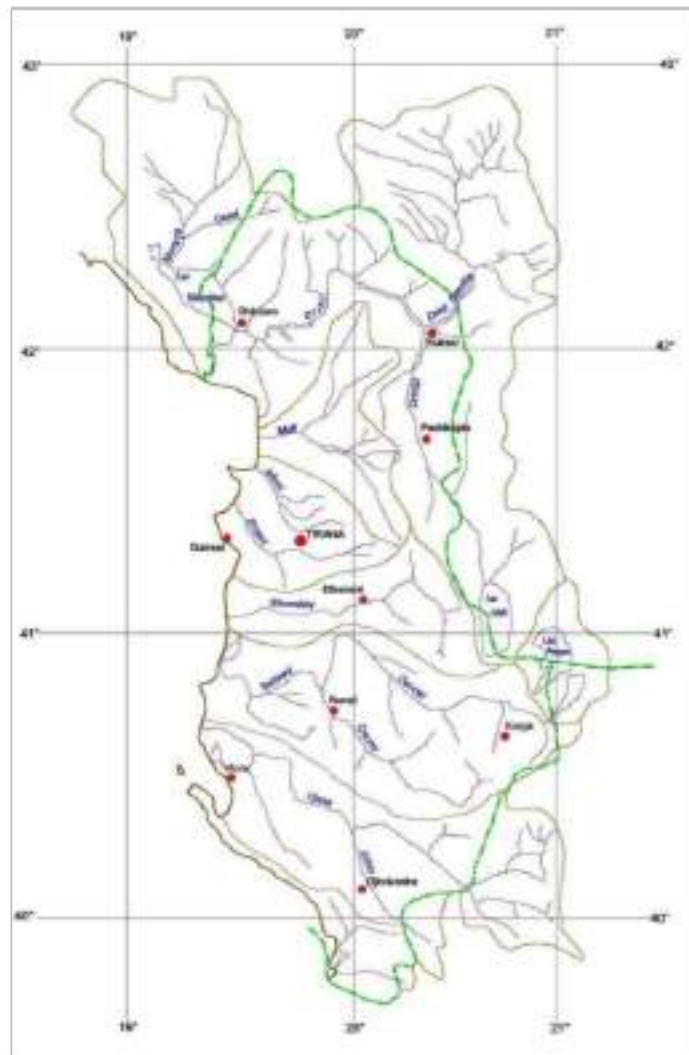


Figura 4 Rrjeti hidrik i Shqipërisë

Në rrethanat aktuale, shtrati i lumit Drin të Lezhës, duhet të pastrohet herë pas herë për të garantuar mbrojtjen nga përmytjet. Rivitalizimi i lumit Drin, duke risjellë prurjet e veta natyrore të paktën deri në $30 \text{ m}^3/\text{sek}$ ¹⁷, do të shoqërohej me përmirsimin e kushteve hidrike, ekologjike e mjedisore në tërësi si dhe do të kontribuonte në zbutjen e erozionit bregdetar.

Lumi Mat.

Mati buron nga lartësia e malit të Kaptinës së Martaneshit rreth 1873 m nga niveli i detit. Ky lum është 97 km i gjatë me sipërfaqe ujëmbledhëse 2500 km^2 dhe kufizon nga ana jugore territorin e Bashkisë së Lezhës, në një gjatësi 27km, dhe derdhet në detin Adriatik. Prurjet mesatare vjetore të tij janë $85 - 1003 \text{ m}^3/\text{sek}$. Lumi Mat, pasi arrin terrenin fushor, është i disiplinuar në të dy anët e shtratit të tij, me argjinatura mbrojtëse. Gjëresi e shtratit të lumit Mat, arrin deri në 1250 në afërsi të Milotiti dhe 1000 deri 1200 m në grykëderdhje.

¹⁷ F.Hoxha. Konferenca shkencore "Potenciali ekonomik dhe njëzore të rajonit të Lezhës dhe prioritetet e zhvillimit për të ardhmen".

Mirëmbajtja e argjinaturave është një detyrë prioritare për mbrojtjen e zonës fushore në të dy anët nga përmbytjet nga ujrat e këtij lumi.

Ky lum është më i rëndësishmi për ushqimin me ujra të aquaferëve më të mëdhej si ai i Bregut të Matet në veri të shtratit të tij, nga ku furnizohet i gjithë sistemi i ujit të pijshëm për qytetet Lezhë e Shëngjin e periferitë e tyre, si dhe aquaferi i Fushë Kuqes në jug.

Uji i Matit shërben për furnizimin e sistemit ujites të të gjithë zonës fushore të Bregut të Matit deri në zonën e Manatisë e Ishull Lezhë më në veri. Kanali kryesor ujitesë për Lezhën, fillon me vepren marrese në lumin Mat, në afërsi të urës së Zogut mbi këtë lum, i cili vazhdon në të gjithë kufirin ndarës të zonës malore e kodrinor me atë fushore të zonës drejt veriut sipas fshatrave Pllanë, Zejmen, Markatomaj, Spiten, Tresh, Manati. Ky kanal lidhet me rrjetin shpërndarës ujitesë në pika të caktuara për të mbuluar të gjithë sipërfaqen bujqësore. Por ky rrjet është mjaft i dëmtuar nga fregmentarizimi i parcelave bujqësore pas privatizimit, ndertimet e reja, nga ndryshimi i destinacionit përdorues të tokës për aktivitete të tjera. Kjo



Figura 5 Pamje nga lumi Mat, afërsi urës së Zogut

situatë ka ndikuar në rritjen e shfrytëzimit të ujrave nëntoksore për ujitje, duke varfëruar aquaferin ujëmbajtës të zonës së fushore në veri të shtratit të lumit Mat.

Me investimet e bëra është ngritur e përmirësuar argjinatura mbrojtëse¹⁸ prej 17 km për rritjen e sigurisë për parandalimin e përmbytjeve. Mbi lumin Mat janë ngritur dy hidrocentrale si ai i Ulzes dhe i Shkopetit në rrethin e Matit, të cilët në periudhë të reshjeve me intensitet të lartë, rrisin prurjet e ujit duke arritur nivelin e tyre në hidrocentral në pikën kritike. Në keto kushte, bëhet e detyrueshme hapja e portave të shkarkimit duke ndikuar në rritjen e sasisë së ujit në shtratit e lumit, gjë e cila përben rrezik për përmbytjen e ultësirës bregdetare të Bashkisë Lezhë dhe Kurbin. Ky fenomen e ka rrezikuar në Nëntor të 2016, ku u morën masa të menjëhershme për mbylljen e ngritjen e argjinatures së dëmtuar duke eliminuar kështu rrezikun nga përmbytjet.

¹⁸ Plani i emergjencave Civile, Bashkia Lezhë, 2018

Lumi Gjadër buron nga Lartësitë e Tërbunit të Pukës dhe Bjeshket e Kashnjetit si dhe ka një pellg ujëmbledhës 120 km² dhe është i gjatë 40.5 km, me prurje mesatare vjetore, 8.8 m³/sek. Gjatë bonifikimit të fushës së Zadrimës, dhe pas vitit 1953, shtrati i natyror i këtij lumi u ndërpre me argjinaturë, për devijimin ujrave drejt digës së Spatharës, në Mjedë, për t'u bashkuar më ujrat e lumit Drin që shkojnë drejt lumit Buna. Shtrati i mbetur i lumit Gjadër, tashmë me ujra të nderprera, përshkon fushen e Zadrimës në një gjatesi prej 10 km dhe bashkohet me lumen Drin në fshatin Gjadër. Ky shtrat lumi, tashmë shërben vetëm për kullimin e fushave të Zadrimës në këtë zonë. Pakesimi drastik i prurjeve nga kjo ndërhyrje në lumin Gjadër, ka ndikuar në venien në rrezik për përmbajtje në këtë zonë të Zadrimës, në të dy anët e shtratit të vjetër të këtij lumi. Në keto kushte, zbatohën masa të herë pas herëshme për pastrimin, thellimin e shtratit të tij si dhe rehabilitimin e argjinatures mbrojtëse në të gjithë segmentin fushor.

Ujërat nëntokësorë

Ujërat nëntokësorë në territorin e Bashkisë Lezhë ndodhen kryesisht në zhavorret ujëmbajtëse të akuiferit të Lezhës, e Fushë - Kuçes. Shfrytëzimi intensiv i këtij akuiferi ka filluar që në vitin 1964 me kryerjen e një sërë shpimesh me rrotullim dhe me goditje në zonën e Fushë Kuçes dhe Adriatikut. Pas vitit 1966 hynë në shfrytëzim edhe shpimet e Milotit nga ku merren rreth 460 l/s. Në këtë mënyrë vetëm nga akuiferi i Lezhës merren rreth 1300 l/s.

Përveç sasisë së ujërave nëntokësorë që merren si në krahun verior të Lumit Mat ashtu dhe në krahun jugor të zonës, një tjetër zonë në perspektivë për marrjen e burimeve ujore suplementare është edhe grykëderdhja e vetë Lumit Mat.

Ky akuifer fillon nga bregu i djathtë i Lumit Mat dhe vazhdon deri tek Hoteli i Gjuetisë. Në afërsi të shtratit të lumit Mat, trashësia e zhavorëve arrin deri në 175 m, ndërsa më në veri kjo trashësi është më e vogël. Trashësia e zhavorëve në pjesën lindore të rajonit zvogëlohet deri në pykëzimin e tyre dhe në ndonjë rast, si në Manati, ato kontaktojnë direkt me shkëmbinjtë rrënjësore.

Në pjesën verilindore të Ishullit të Shëngjinit, zhavorët, kontaktojnë me gëlqerorët e strukturës antiklinale të Rencit. Në dalje të Lumit Mat nga lugina e thellë erozionale (mbas grykës së Shkopetit), zhavorret e ujëmbajtëse të tij në Milot dalin mbi sipërfaqe dhe duke shkuar drejt perëndimit, veriperëndimit dhe veriut zhyten në mbulesën suargjilore-suranore dhe ranore, duke formuar shtresat ujëmbajtëse zhavorore me presion. Në afërsi të rrjedhës së Lumit Mat, mbulesa pothuaj mungon fare ose ka trashësi më pak se 2-3m ndërsa në veriperëndim të fushës së Lezhës rritet deri 62-64m. Në akuiferin e Lezhës zhavorret në afërsi të lumit kanë trashësinë maksimale që shkon mbi 175 m, ndërsa duke u larguar nga shtrati në drejtim veriperëndimor, brenda zhavorëve, në intervale të ndryshme shfaqen suargjilat.

Liqenet (rezervuarët) artificial

Territori i Bashkisë së Lezhës është mjaft i pasur edhe me liqene (rezervuarë) artificialë, të cilët grumbullojnë ujin e përrrenjëve dhe lumenjëve, për t'i shfrytëzuar më pas për ujitjen e

kulturave bujqësore gjatë periudhës së verës. Këta rezervuarë janë të shpërndarë pothuajse në të gjithë njësitë administrative.



Figura 6 Rezervuari i Kallmetit

Në vijim është paraqitur një tabelë përmbljedhëse për vendndodhjen dhe kapacitetin ujëmbledhës të këtyre rezervuarëve.

Tabela 2 Te dhena për rezervuarët artificial të Bashkisë së Lezhës

Nr	Emri i Rezervuarit	Nj. Adm.	Viti i ndërtimit	Kapaciteti m ³	Lartësia e digës m	Gjatesia e kurorës m	Sipërfaqja e kupës m ²	Nr. familjeve nën dige të rrezikuara
1	Kallmet	Kallmet	1969	2040000	15	1025	384000	250
2	Fishtë	Blinisht	1972	430000	8.6	240	160000	50
3	Troshan	Blinisht	1970	60000	4.2	110	60000	80
4	Patalej	Kolsh	1974	60000	8.4	100	34000	150
5	Kashnjet	Ungrej	1972	428000	11	225	375000	250

Cilësia e ujrave

Vleresimi i cilësisë së ujërave të lumenjve bazohet në tetë parametrat më kryesorë të ndotjes kimike të percaktuara në Direktivën Kuader të Ujit të Be. Sipas kësaj Direktive, ujërat e lumenjve klasifikohen në pesë klasa, ku gjendja e moderuar ose klasa e tretë, konsiderohet si klasa me nivelin minimal të pranueshem të cilësisë së ujërave të lumenjve.

Monitorimi i cilësisë së ujit është i rëndësishëm për mbrojtjen e mjedisit, menaxhimin e ujërave, identifikimin e shkaktarëve të ndotjes deri në dhënie të rekomandimeve përkatëse sipas problematikave të identifikuara. Sipas programit kombëtar të monitorimit, monitorimi bëhet më një një frekuencë 4 herë në vit, për shumicën e treguesve, me institucion përgjegjës për zbatimin e tij, Agjencinë Kombëtare të Mjedisit. Të dhënat e siguruar nga ky proces, përdoren në hartimin e Raportit të Gjëndjes së Mjedisit në Republikën e Shqipërisë, në hartimin e informacioneve në nivel lokal, kombëtar e ndërkombëtar, si dhe për raportimet në Agjencinë Europiane të Mjedisit.

Klasifikimi i cilësisë së lumenjve përcaktohet në bazë të parametrave fiziko-kimikë duke i krahasuar me normat e lejuara të përcaktuara në Direktivën Kuadër të Ujit të BE¹⁹.

Tabela 3 Të dhëna për cilësinë e ujërave të lumit Drin

Parametrat	Njesia	Vlerat limite të parametrave kimike				
		Gjendje e Lartë	Gjendje e Mirë	Gjendje e Moderuar	Gjendje e Varfër	Gjendje e Keqe
Oksigjeni tretur		>7	>6	>5	>4	<3
BOD ₅	mg/l	<2	<3,5	<7	<18	>18
pH (acid)			>6.5	>6		
pH (alkalin)			<8.5	<9		
NH ₄	mg/l	<0.05	<0.3	<0.6	<1.5	>1.5
NO ₂	mg/l	<0.01	<0.06	<0.12	<0.3	>0.3
NO ₃	mg/l	<0.8	<2	<4	<10	>10
PO ₄	mg/l	<0.05	<0.10	<0.2	0.5	>0.5
P-total	mg/l	<0.1	<0.20	<0.4	<1	>1

Lumi Drini i Lezhë, për parametrat kimikë, monitorohet në një stacion, para derdhjes në det, poshtë urës së qytetit të Lezhës.

Nga rezultatet e Monitorimit në stacionit në Lumin Drin, në këtë stacion rezultojnë:²⁰

Tabela 4 Rezultatet e monitorimit të ujërave të lumit Drin në stacionin e Lezhës

Klasifikimi	Oksigjeni i tretur	NBO ₅	NH ₄	NO ₂	NO ₃	P- total
2014	II	V	IV	II	I	I
2015	I	V	II	I	I	I
2016	I	IV	II	I	I	I

¹⁹ Vlerësimi i ekspeditave të realizuara është kryer duke u bazuar në parametrat e Direktivës Kuadër të Ujit për lumenjtë dhe liqenet, si dhe VKM 177 datë. 31.03.2005 - Normat e lejuara të shkarkimeve urbane nga impiantet e trajtimit për zonat bregdetare.

²⁰ Të dhëna sipas Raportëve për Gjëndjen e Mjedisit në Republikën e Shqipërisë në vitet përkatëse.

2018	III	II	II	III	III	II
2019	IV	III	I	I	II	I
2020	IV	III	I	I	II	I

Tabella 5 Gjendje e cilësisë së lumit Drin ndër vite

	Klasifikimi 2014	Klasifikimi 2015	Klasifikimi 2016	Klasifikimi 2018	Klasifikimi 2019	Klasifikimi 2020
Drini Lezhë	V Gjendje e keqe	V Gjendje e keqe	IV Gjendje e varfër	III Gjendje e moderuar	IV Gjendje e varfër	IV Gjendje e varfër

Sipas klasifikimit të cilësisë së ujit, të gjitha ujrat e basenit të lumit Drin paraqiten të Klasës së III, gjendje e moderuar po ashtu edhe e ujrat e Basenit të Lumit Mat.

Sipas studimit të kryer²¹, në afërsi të grykëderdhjes së lumit Drin, janë hasur nivele të larta të lëndëve organike (proteina 61%, karbohidrate 34%, lipide 5%), deri në 3,5 herë më të larta se parametrat e matur në zonat ku nuk ka aktivitet njerëzor. Të larta janë gjetur edhe vlerat e pigmenteve aktive fotosintetike (0,94 mg/m), ndërsa biomasa bakteriale dhe densiteti i tyre në sedimente paraqiten brenda normave.

Funksionimi i pastrimit të ujrave urbane nëpërmjet impiantit të trajtimit ka ndikuar në zbutjen e situatës në lidhje me ndotjen e lumit Drin. Impianti i Pastrimit të Ujrave të Ndotura për Lezhën dhe Shëngjnin, ndodhet 300 m në të majtë të rruges kryesore Lezhë Shëngjin dhe në lindje të liqenit të Knallës.

Zona e Shërbimit e këtij impianti trajtimi është e përbërë prej zonës urbane të qytetit të Lezhës dhe Shëngjinit. Popullsia së cilës i shërbehet me trajtimin e ujit të ndotur është 30,000 banorë dhe impianti është projektuar për të përballuar një prurje mesatare rreth 1,920 m³/ditë. Teknologjia që përdoret për trajtimin e ujit të ndotur në impiantin e Lezhës është e bazuar në procese me rrugë biologjike. Terreni ku ndodhet impianti është kënetor. Impianti do të zgjerohet në një fazë të dytë për të trajtuar ujin për një popullsi rreth 51,000 banorë.

Impianti është i tipit biologjik me paratrajtim dhe është i pajisur me laborator dhe pajisje moderne për operimin dhe mirëmbajtjen.

Impianti i Lezhës realizon trajtimin e ujërave të ndotura deri në nivel sekondar, me anë të metodës biologjike. Përderisa ujërat e ndotura të trajtuara do të shkarkohen në një zonë ujore të ndjeshme, zvogëlimi dhe respektimi i normave të ushqyesve si nitratat, nitritet dhe fosfatet janë jo vetëm të rekomandueshme, por edhe një detyrim për të siguruar një shkarkim ambiental të arsyeshëm dhe të vazhdueshëm, duke bërë një përmirësim të qëndrueshëm të kushteve.

²¹ Spas Vleresimit Strategjik Mjedisor, Bashkia Lezhë

Në lumin Drin shkarkohen ujra të përdorura dhe nga disa subjekte si ato të përpunimit të peshkut, thertoret, fermat blegtorale të cilat kanë ndikuar në rritjen e buxhetit të ndotesve në ujrave e lumit Drin.

Deti Adriatik

Territori i Bashkisë së Lezhës, laget nga ana përdimore nga deti Adriatik në një gjatësi prej 28 km, prej të cileve 6 km janë bregdet shkembor ndersa pjesa tjetër është zona e Poltit të Shëngjinit dhe plazhet ranore me grykederdhjet e lumejve Drin e Mat.

Bregdeti i Bashkisë së Lezhës është pjesë e gjirit detar ndermjet Shëngjinit dhe Rodonit i cili ndër vite mbushej gradualisht me depozitimet lumore. Ky bregdet dallohet për një dinamizëm të fuqishëm të imponuar nga shkaqet natyrore ashtu dhe nga ato me karakter antropogjen. Një rol kryesor në ndryshimin e vijës bregdetare e kanë luajtur tre lumenjtë kryesorë Drin, Mat e Ishëm, por intensiteti i veprimit të tyre ka qenë i ndryshëm në kohë, mbasi ato shpesh janë luhatur në hapësirë dhe në kohë, dukuri kjo që është reflektuar edhe në proceset bregdetare.

Zona fushore e Lezhës ose zona bregdetare, është krijuar nga materialet e ngurta të lumenjve Drin e Mat në grykëderdhjet përkatëse të cilat shpërmdaheshin në të dy anët e saj në formën e litoraleve e koridoreve duke formuar nje kompleks ligatinor mjaft të pasur. Pas drenazhimit të zonës fushore në jug të qytetit të Lezhës, zona e Ishullit të Lezhës, e Shëngjinit si dhe ajo e bregut të Matit, u formuan sipërfaqe të konsiderueshme toke e sheshtë bujqësore.

Pas drenazhimit të zonës fushore në jug të qytetit të Lezhës, nga ana përdimore e bregdetare e kësaj sipërfaqje, mbeti e pakulluar, zona ligatinore me sjë sistem lagunor të pasur e cila që nga viti 1940 është menaxhuar si zonë e mbrojtur natyrore. Në këtë zonë, spikasin laguna e Merxhanit në veri të lumit Drin, ndersa lagunat Zaje e Cekë në anën jugore të grykëderdhjes së këtij lumi. Në këtë sistem është instaluar një biodiversitet mjaft i pasur si ai floristik dhe ai faunistik.

Shtrati i lumit Drin është luhatur në distanca të medha para sistemimit e drenazhimit të zonës fushore. Pas kësaj periudhe, veçanërisht në zonën ligatinore, verehen gjurmet e spostimeve të shtratit të këtij lumi. Argjinaturat në të dy anët e lumit Drin e Mat mbajnë të disiplinuar rrjedhat e tyre, por njëkohësisht kërkojnë mirëmbajtje të vazhdueshme për të siguruar që ujrata, të mos dalin nga shtrati e të krijojnë përmytje.

Bregdeti i Bashkisë së Lezhës, prej dekadash është i përballur nga një erozion mjaft agresiv i shkaktuara nga pakësimi drastik i sedimenteve të ngurta të prurjeve të lumit Drin, si dhe nga rritja e frekuencës dhe e fuqisë së stuhive detare që godasin bregun. Konfirmohet nga studimet se zona është mjaft e ekspozuar nga ngjarjet ekstreme të klimës si stuhitë detare të shoqeruara me baticë mbi mesataren shumëvjeçare, përmytjet intensive apo thatësira të tejzagjatura të cilat po bëhet mjaft frekvente. Vetem në bregdetin e zonës Kune e Vain, veprimtaria e erozionit bregdetar ka shkatërruar sipërfaqe të konsiderueshme të plazhit dhe ka kontribuar në eliminimin ose destabilizimin e dunave dhe brigjeve lumore. Nga vitet 1970 e deri tani, llogaritete të jene eliminuar 362 ha sipërfaqe bregdetare (plazhe, duna e pyje



Figura 7 Erozioni ne bregdetin e Kunes

aluvional etj) të zonës Kune - Vain. Dëme ka pasur dhe në aktivitetet social ekonomike si bujqësi, turizëm e peshkim, veprimtari keto mjaft të rëndësishme për komunitetin e zonës e më gjërë. Si rezultat i këtij erozioni agresiv, është pranuar se deti po përparon në drejtim të tokës më një shpejtësi prej 2.5 m në vit. Një vatër depozitimi me sedimente ne anën veriore të bregdetin e Ishullit të Kunës, nuk justifikohet me sasinë emadhe të sedimeteve të eroduar ne anën veriore të gryderdhjes se lumit Drin. Ketu, identifikohet një përparim i detit në drejtim të lagunës Merxhan prej 200 m vetëm në dekadën e fundit. Avancimi i detit por rrezikon seriozisht jo vetem asetet turistike të kësaj zonë por dhe komunitetin që vjen me pas, të fshatrave Ishull Shëngjin e Ishull Lezhë, nga përmbytjet të cilat po vijnë edhe nga deti, siç ishte ajo e 1 Janar të vitit 2010. Skenaret per impaktet nga ndryshimeve klimatike të zhvilluara për këtë zonë janë mjaft të frikshme.

Është pranuar jo vetëm nga ekspertët e fushës por dhe nga vendimarrësit lokal se rivitalizimi i lumit Drin, duke risjell prurjet e tij të munguara, deri ne 30 m³/sek²² do të përbente një kontribut të rëndësishëm jo vetëm në përmirsimin e gjithanshën mjedisor dhe në përshatjen e zonës ndaj efekteve të ndryshimev të klimës por dhe në një përfitim të madh social ekonomik.

Ujrat bregdetarë të larjes, janë të ndikuar nga burime të ndryshme si: shkarkimet urbane, shkarkimet industriale, aktivitetet bujqësore dhe blegtorale, kafshët dhe shpendët e egra si dhe nga vetë banjatorët. Këto ujra përmbajnë mikroorganizma të cilat kur bien në kontakt me njeriun shkaktajnë infeksione në përgjithësi dhe përmbajnë përzierje të mikroorganizmave patogjenë dhe jo patogjenë.

Monitorimi mikrobiologjik i ujrave bregdetarë të larjes ka të bëjë me percaktimin e ngarkesës bakteriale të ujrave bregdetarë të larjes ne Plazhin e Shengjinit dhe të Tales per 2 për indekset kryesore te ndotjes: Escherichia Coli dhe Enterococcus Intestinalis. Keto mikroorganizma, në kontakt me njeriun, shkaktajnë infeksione të ndryshme gastrointestinale, infeksione të

²² F.Hoxha. Konferenca shkencore "Potenciali ekonomike dhe njëzore të rajonit të Lezhës dhe prioritetet e zhvillimit për të ardhmen".

rrugeve të frymemarrjes, të syve, veshëve, hundës, të lëkurës si dhe infeksione mykotike të cilat janë jo pak të shpeshta tek banjatorët.

Plazhi i Shengjinit, monitorohet²³ në 5 pika, përkatësisht tek Ish Kabinat, Hotel Doro, Hotel Kristian, Bar Restorant Gjahtari dhe pika e monitorimit në Kune. Nga të dhënat e referuara gjatë vitit 2018, por dhe e viteve të mëparshme, vlerësohet se në të gjitha stacionet e monitorimit, prania e *Eschericia Coli* dhe e *Enterococcus Intestinalis*, në ujërat e larjes, është nën normen e lejuar duke i klasifikuar²⁴ keto ujëra të një cilësie të shkelqyeshme, ndersa vetëm tek pika pranë Hotel Doro, për praninë e *Enterococcus Intestinalis*, vlerësohet e cilësisë së mirë.

Edhe plazhi i Tales, po frekuentohet shumë në vitet e fundit dhe është shumë i preferuar nga një numër në rritje i pushuesve për natyren dhe qetësinë që ofron. Nga monitorimi mikrobiologjik i këtij plazhi në tre stacione, kampionimi si hyrja qëndore tek *Palmat - djathtas*, në qëndër të hyrjes – tek *Antena*, hyrja qëndore – majtas tek *Bar Restorant USA*, rezulton së cilësia e ujrave është nën nivelin e normes së lejuar duke i klasifikuar keto ujëra të një cilësie shumë të mirë. Po kështu dhe nga inspektimi higjieno – sanitar për të dy plazhet, është vënë re që ka një sistemim të bregut, pastrim të rëres si dhe prani të dusheve publike.

Uji i pijshëm

Bashkia e Lezhës disponon një mjedis natyror mjaft të pasur me burime ujore për plotësimin e të gjitha nevojave për përdorim. Impaktet me potenciale në mjedisin ujor në tërësi lidhen me zhvillimin e sektoreve kyç që ndikojnë në funksionimin natyror të baseneve ujore si ujësjellës/kanalizimet, vaditja, bujqësia dhe blegtoria në përgjithësi, industria ushqimore dhe përpunuese, shërbimet dhe turizmi, shëndetsia etj.

Përmirsimet në menaxhimin e ujrave të pijshëm në Bashkinë e Lezhës, ka ndikuar në një përdorim ma racional të burimeve ujore dhe në parandalimin e ndotjeve. Nga monitorimi ditore i cilësisë së ujit të pijshëm për cilsistë fizikokimike e bakteriologjike nga Njësia Vendore e Kujdesit Shëndetësor nuk ka konfirmime për raste të ndotjeve në rrjetin e furnizimit me ujë të pijshëm.

Nga monitorimi i cilësisë së ujrave nëntoksore, nga AKM për Basenit e Matit në 7 stacione²⁵ dhe që i përkasin territorit të Bashkisë së Lezhës rezulton me tregues jo te mire kimik, stacionet::

- Lezhë - Barbullonjë, me përmbajtje mbi normë të Na. dhe përmbajtje nën normë të Ca e Mg e Fp.

²³ Buletini mjedisor i Lezhës 2018, Klubi Ekologjik Lezhë, në bashkëpunim me ekspertë të AKM, Tiranë.

²⁴ Klasifikimi është kryer sipas VKM me nr. 797, datë 29.09.2010 për miratimin e rregullores higjieno-sanitare "Për administrimin e cilësisë së ujrave të larjes", në përshtatje me Direktivën 2006/7/KE, datë 15 Shkurt 2006 "Për administrimin e cilësisë së ujrave të larjes".

²⁵ Basni i Matit me Kod A1200, dhe stacionet: Stash R, stash PML, st. Shengjin, 45 H. Gjelëse, 50 Barbulloje, 2S Rrile, B. Bargjanes, me frekuence matjesh 2 here në vit.

- Shëngjin - I. Lezhë, përmbajta në rritje të Fe e NH_4 , dhe përmbajtje nën normë të Ca e Mg e Fp.
- Rrilë, përmbajtje mbi normë të Na, Mg, Cl, SO_4 Fp, Mp, Mth, - shtresat e poshtme ujëmbajtëse, ujë jo i pijshëm.
- Hoteli i Gjuetisë, përmbajtje mbi norme të Na, Cl, NH_4 . Dhe përmbajtje nën normë të Ca e Mg e Fp.

Po kështu në disa stacione vërehet një përmbajtje e lartë mbi atë të rekomanduar të disa treguesve të Cl, Mg, Na, SO_4 si dhe zona që mbulohen prej tyre me përmbajtje të natriumit Na, klorit Cl, sulfatëve SO_4 mbi normë. Këto shpime shfrytëzojnë shtresat ujëmbajtëse të thella dhe nuk shfrytëzohen për ujë të pijshëm.

Nga monitorimi nuk vërehen ndotje masive. Në disa shpime në faza të ndryshme të monitorimit shfaqet prezenca e NO_2 , NH_4 , të cilat janë raste që përsëriten dhe lidhen kryesisht nga mos zbatimi i zonave të rreptësisë dhe mbrojtjes sanitare (st. nr. 46 H.Gjuetisë – Lezhë).

Funksionimi i impiantit të trajtimit të ujrave të zeza në afërsi të Knallës që i shërben zonës urbane të qytetit të Lezhës dhe Shëngjinit ka ndikuar në uljen e nivelit të ndotjes së ujrave të lumit Drin. Popullsia së cilës i shërbehet me trajtimin e ujit të ndotur është 30,000 banorë dhe impianti është projektuar për të përbulluar një prurje mesatare rreth $1,920 \text{ m}^3/\text{ditë}$ dhe pritet që në vitet e ardhshme të rritet kapaciteti.

6.3 Menaxhimi i mbeturinave

Mbeturinat urbane e mbetjet në teresi janë produkt i metabolizmit të një qyteti, kur ky i fundit konceptohet si një organizëm i madh i gjallë e që ka nevojë për energji dhe burime për të funksionuar. Fluksi i mbetjeve në këtë proces ka të bëjë me sasinë e mbetjeve që importohen, prodhohen, riciklohen dhe përpunohen.

Shërbimi i grumbullimit e evadimit të mbetjeve urbane ofrohet për territorin e qytetit të Bashkisë së Lezhës dhe Shëngjinit si dhe të gjitha Njesive Administrative. Në territorin e Lezhës shërbimi ofrohet në nivel 80 - 100 %.²⁶ Venddepozitimi i mbetjeve për këtë Bashki ndodhet jashtë territorit të bashkisë së Lezhës, në Landfillin e Bushatit të Bashkisë së Shkodrës. Sasia mesatare e mbetjeve që gjeneron një person në ditë është 0.7 kg (qytete) dhe 0.4 kg (fshatra). Sasia më e madhe e mbetjeve të gjeneruara ndodh normalisht në zonat më të populluara siç është qyteti i Lezhës. Sasia e mbetjeve të gjeneruar në këto, në zonën urbane, arrin vlerat 1,745 - 5,085 ton/mbetje për km^2 në vit.

Sasia e mbetjeve spitalore të rrezikshme të gjeneruara për vitin 2018 në spitalet shtetërore të Lezhës është 8976.4 kg.

Kompanitë e pastrimit, mbi bazën e marrveshjeve që bazohen dhe në dokumentat strategjik për mbetjet janë të detyruara të investojnë në drejtim të riciklimit të mbetjeve. Riciklimi i mbetjeve bashkiake (organike, druri, letre, kartoni, LD plastike, qelqi, produkte kauçuku) në territorin e bashkisë Lezhë është përafërsisht 78.6 %, ndër të cilat peshën më të madhe e zënë

²⁶ Të dhënat për mbetjet janë marrë sipas Vlerësimit Strategjik Mjedisor për Planin e Përgjithshëm Vendor për Bashkinë e Lezhës

mbetjet organike me 47 %, 15 % plastika dhe 12 % letra. Procesi i riciklimit është i komplikuar për arsye se mbetjet nuk ndahen që në burim dhe nuk ka stimuj për realizimin e këtij procesi.

Gjenerimi i mbetjeve urbane në Bashkinë e Lezhës për vitin 2018, është si vijon:

Tabella 6 Llojet e mbetjeve dhe sasia e tyre per BL

Nr	Llojet e mbetjeve	Sasia , kg
1	Mbetjeve organike shtëpiake	16 347 500
2	Mbetje inerte	3.950.000
3	Spitalore jo te rrezikshme	7200
4	Mbetje plastike	1.944.000
5	Qelqi	3.198.000
6	Metallike	557.000
7	Driri	1.100.000
8	Leter e karton	2.248.000
9	Bateri jashte perdorimit	16.750
10	Vajra të përdorur	12 000
11	Nga produktet e kafsheve	30.000
12	Elektrike e elektronike	3000
13	Të depozituara ne landfill	24.118.250

Tabella 7 Menaxhimi i mbetjeve të ngurta urbane dhe inerte ne bashki per periudhen Janar - Dhjetor 2020²⁷

Informacioni	Te dhenat	Njesia e matjes	Totali Gjithsej Bashkia	Ne zonat urbane (Qytetet)	Ne zonat rurale (Fshatrat)
Menaxhimi i mbetjeve urbane	Totali i mbetjeve urbane te menaxhuara (me fondet publike)	ton	18466	10106	8360
	Nga keto jane mbetje familjare dhe te ngjashme me to	ton	11122.4	8210	29124
	Nga keto jane mbetje industriale perzier e ato urbane ose nga kontejneret e biznesit	ton	7318	6534	784
Perberia e mbetjeve	Nga totali mbetje organike	ton	10435.8	6000	957.8
Perberia e mbetjeve urbane	- Mbetje te drurit	ton	0	0	0
	- Mbetje letrë, karton	ton	5400	3800	1200
	- Mbetje xhama , qelq	ton	0	0	0
	- Mbetje plastike	ton	2300	1470	830
	- Mbetje tekstile	ton	0	0	0
	- Mbetje metalike	ton	0	0	0
	- Mbetje aparatesh elektronike	ton	0	0	0
	- Mbetje te rrezikshme	ton	0	0	0
	- Mbetje inerte ne perberie	ton	210	170	40
	- Mbetje nga trupat e kafsheve dhe shpendeve	ton	0	0	0

²⁷ Te dhenat jane marre ne Drejtorine e Sherbimeve Publike te Bashkisë së Lezhës

	- Mbetje te tjera te paspecifikuara me lart	ton	0	0	0
Trjatimi i mbetjeve urbane ndare sipas menyrove kryesore	Totali i mbetjeve urbane te trajtuara (me fonde publike)	ton	18466	10106	8360
	Nga mbetjet totale jane djegur nga incerenatoret	ton	0	0	0
	Djegur nga zjarre te hapura ne natyre	ton	0	0	0
	Jane riperdorur/ricikluar	ton	0	0	0
	Jane depozituar ne ladhille te rregullta, sanitare	ton	18466	10106	8360
	Jane depozituar ne Fusha mbetjesh	ton	0	0	0
	Ja hedhur ne natyre jo rregullisht	ton	0	0	0
Banor dhe mbulimi	Numri i banoreve ne bashki sipas regjistrit civil	Banor	113535	44745	68790
	Numri i banoreve rezident ne bashki	Banor	65633	20000	35633
	Shkalla e mbulimit me sherbime per mbetjet urbane	%	1.0	95%	95%
Mbetjet inerte nga ndertimet	Mbetjet inerte nga ndertimet, rikonstruksionet dhe prishjet	Ton	0	0	0
	Nga keto jane riperdorur /ricikluar ne total	Ton	0	0	0
Mbetje industriale ne juridiksionin e bashkise	Mbetjet nga industria minerare, (nxjerrja)	Ton	0	0	0
	Mbetjet nga industria minerare, (perpunimi)	Ton	0	0	0
	Mbetjet nga industria e hidrokarbureve (nxjerrja)	Ton	0	0	0
	Mbetjet nga industria e hidrokarbureve (perpunimi)	Ton	0	0	0
	Mbetjet nga fabrikat e tjera perpunuese (perjashtuar sa siper)	Ton	0	0	0

Vitet e fundit është bërë një përmirsim i ndjeshëm evadimit e mbeturinave urbane, në mënyrë të veçantë në qytetet Lezhë e Shëngjin. Rritja e frekuencës së terheqjes së mbeturinave, pastrimi i vendndodhjeve të kontejnereve, dezinfektimi i vendit ku janë instaluar, ka ndikuar në rritjen e cilësisë së mjedisit urban. Bashkëpunimi i Bashkisë me organizatën Mileukontakt në zbatimin e projektit: Menaxhimi i integruar i mbetjeve dhe parandalimi i mbetjeve detare në Ballkanin Perëndimor, (2019-2021), me objektiv rritjen e ndërgjegjësimit tek të rinjtë për të minimizuar mbetjet plastike të cilat përfundojnë në trupat ujore (lumenj e dete), ka ndikuar në pakësimin e mbetjeve plastike që përfundojnë në rrjetin hidrik e pastaj në det. Ka ndikuar në përmirsimin e situatës në përkësimin e ndotjes së lumit Drin edhe zbatimi i projektit “Promovimi i përdorimit të qëndrueshëm të burimeve natyrore te ekosistemit te rezervatit natyror Kune – Vain - Tale”, mbeshtetur nga BE e zbatuar nga KEL në bashkëpunim me INCA.

Me gjithë përmirsimet e bëra, bregdeti i bashkisë së Lezhë, në plazhet e të cilit kalojnë pushimet verore më mijra turistë, përseri vërehet ndotje të konsiderueshme nga mbetjet plastike.

Megjithese kuptimi për mbetjet detare ne vitet fundit po ndryshon edhe në Bashkinë e Lezhës, nga vëzhgimet e kryera mbi shumën e ketyre mbetjeve, shperndarjen dhe cilët janë burimet e konstatohet se akoma ndotja, veçanërisht e mjedisit natyror nga keto mbetje është e konsiderueshem. Në keto kushte, parandalimi i ndotjes, pastrimi e përmirsimi i mjedisit natyror është një nder përballjet më të medha të Bashkisë së Lezhës. Rritja e popullsisë dhe ndryshimi i menyres e stilit të jetesës, zhvillimi i vrullshem i aktiviteteve ekonomike si turizmi, transporti detar, peshkimi dhe rritja e peshkut, shoqeruar me shkarkimet në rrjetin hidrik si lumenjt (si Drini, Mati) dhe në të gjithë rrjetin kullues kanë ndikuar në rritjen e pranisë së mbetjeve në mjedisin bregdetar e detar.

Pjesa më e madhe e artikujve të mbetjeve detare janë materialet plastike (polimere) artificiale të prodhuara nga njeriu. Pothuajse në të gjitha vendet e Adriatikut e Jonit mbetjet plastike janë në masën 74-92 % të të gjithë mbetjeve (Shqipëria 54.3 %).

Një pjesë e madhe e 20 artikujve kryesorë që gjenden në detin Adriatik dhe Jon janë artikujt plastik me një përdorim si gota plastike, kapakë e shisheve të pijeve, paketimet e ushqimeve të fresketa, mbështjellëse të ëmbëlsirave, mbështjellëset e paketimet e ushqimeve e atyre të shpejta (fast food), pipa e perziere për pijet në gotë, gota dhe kapakë për filxhan, çeset për treg, shishe pijesh etj.

6. 4 Natyra dhe biodiversiteti

Bashkia e Lezhës trashëgon një mjedis natyror të pakrahasueshëm për sa i përket larmisë së rilievit, klimës, mikroklimës, faktorëve edafik që kanë kushtëzuar formacione të shumëllojshme pyjore, sipërfaqe të konsiderueshme bregdetore, zona ligatinore të shoqëruara nga ana përrëndimore me litorale e plazhe të lagura nga deti Adriatik, formacione gjeologjike të pasura me minerale e ujra nëntoksore, si dhe një rrjet të pasur hidrografik.

Në afërsi mjedisin natyror bashkisë së Lezhës ndodhen përgjithësisht të gjitha tipet e ekosistemeve dhe të habitateve që përfaqësojnë vendin tonë (dhjetra km ekosisteme detare e



Figura 8 Pupez, (*Upupa epops*)

bregdetare me duna të shumta rëre, ligatinat e Kunes, Vainit, Tales, lumejt Drin e Mat e deltat e tyre, liqeni i Knallës). Shkurret mesdhetare, gjethtëgjera e konifere dhe pyje te përzier, kullotat dhe lugina te zonave malore e kodrinore afrojnë shumëllojshmëri të bimëve e kafshëve.

6.4.1 Zonat e mbrojtura

Politikat më efikase për mbrojtjen e mjedisit natyror janë të shprehura më krijimin e zonave të mbrojtura. Zonat e mbrojtura natyrore që ndodhen në territorin e Bashkisë së Lezhës përbejnë 15 % të sipërfaqes së saj.

Administrata Rajonale e Zonave të Mbrojtura (AdZM) të Lezhës si pjesë e Agjencisë Kombëtare të Zonave të Mbrojtura (AKZM) është institucioni përgjegjës për menaxhimin e përditshëm të zonave të mbrojtura të Qarkut të Lezhës.

Komiteti i Menaxhimit të Zonave të Mbrojtur Lezhë ndjek dhe mbikqyr zbatimin e planit të menaxhimit për zonat e mbrojtura të saj dhe drejtohet nga Prefekti.²⁸

Në territorin e Bashkisë së Lezhës ndodhen zonat e mbrojtura natyrore si vijon:

a. Zona e mbrojtur Kune - Vain - Tale.

Zona Kune Vain Tale është zona e parë e mbrojtur e shpallur në vendin tonë në vitin 1940 si rezervat shtetëror gjuetije. Me pas është rishpallur zone e mbrojtur në vitet 1994, 1960, 1977, 1983, 1992 dhe së fundmi në vitin 2010.

Për peisazhin me male mbi laguna e plazhin me ujë të qetë dhe mbi të gjitha për faunën e florën e mrekullueshme, kjo zonë është shpallur në vendin e parë në Konferencën Mesdhetare të Algjerit (1988). Ndërsa ndër vite, është vlerësuar si perlë e natyrës shqiptare e privilegj i saj.

²⁸ Vendim Nr. 593, datë 9.10.2018 "Për përbërjen, funksionet, detyrat dhe përgjegjësi të komiteve të menaxhimit të zonave të mbrojtura mjedisore".

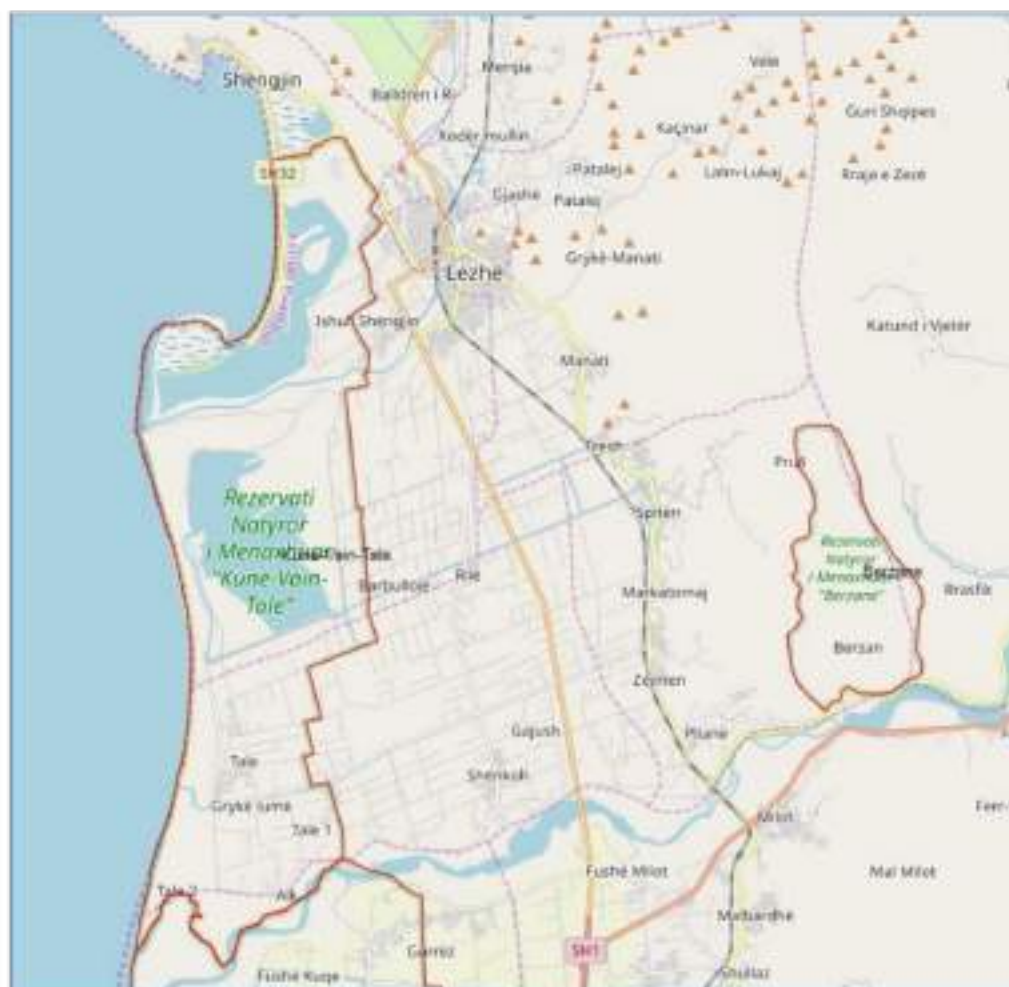


Figura 9 Harta e zonave të mbrojtura të Bashkisë së Lezhës

Kompleksi ligatinor Kune - Vain - Tale se fundmi është rishpallur si zonë e mbrojtur në vitin 2010,²⁹ rezervat natyror i menaxhuar, kat. IV sipas IUCN, në të cilën përfshihet edhe zona ligatinore e Tales, me një sipërfaqe totale së bashku me zonën buffer prej 4 393.21 ha.³⁰

Ekosistemi karakterizohet nga tre lloje kryesore habitatesh: a. detar, b. ligatinor, përfshirë grykëderdhjet, zonat e brigjeve, ligatinat e lagunat dhe c. habitatet jo ligatinore përfshirë këtu pyjet, shkurret dhe zonën e arave ku është praktikuar tradicionalisht bujqësia.

Kompleksi ligatinor Kune - Vain - Tale ka një biodiversitet me vlera të mëdha e të rëndësishme të cilat janë bërë të njohura edhe në Strategjinë Kombëtare të Biodiversitetit dhe Planit të Veprimit (NBSAP, 1999). Zona është shpallur “Zonë Veçanërisht e Mbrojtur, (“Specially Protected Area” SPA) në kuadrin e aktivitetit “Specially Protected Areas of the Mediterranean Sea” të Konventës së Barcelonës.³¹ I gjithë ekosistemi është i njohur në botë si

²⁹ Sipas Vendimit nr.432, datë 28.4.2010 “Për zgjerimin e kufijve të rezervatit natyror të menaxhuar Kune-Vain-Tale.

³⁰ Me Vendim nr. 60, datë 26.1.2022 “Për shpalljen e ekosistemeve natyrore rezervat natyror i menaxhuar/park natyror (kategoria IV), si dhe miratimin e ndryshimit të statusit e të sipërfaqeve ekzistuese të zonave të mbrojtura mjedisore, që i përkasin kësaj kategorie”, janë miratuar ndryshime të sipërfaqes së ekosistemeve natyrore “Kune - Vain -Tale dhe Patok - Fushëkuqe - Ishëm”, shpallur rezervat natyror të menaxhuar” (kategoria IV e zonave të mbrojtura), nga 93 93.91 (nëntë mijë e treqind e nëntëdhjetë e tre pikë nëntëdhjetë e një) ha

³¹ RAC/SPA, Tunis, 1995.

hapësirë e rëndësishme për shpendët (Important Bird Area - IBA) e si zone veçanërisht e mbrojtur (SPA), ndërsa Ishulli i Kunes është përcaktuar si zonë strikt e mbrojtur, që i përket kategorisë së parë sipas IUCN.

Në zonë janë regjistruar një total prej 330 specie bimësh që i përkasin 58 familieve dhe 199 nënlojeve.

Në të gjithë ekosistemin jetojnë rreth 203 lloje shpendësh (330 në shkallë vendi) dhe 40% e tyre janë shpënde ujorë. Keto përbëhen nga dimëruet 33%; shtegëtarë 29%; të përhershëm 17%; folezues 21 %.

Po ashtu numurohen 9 lloje amfibësh (15 në shkallë vendi); 25 lloje reptilesh, 60-70 % të herpetofaunes (37 vendi); 50 lloje gjitarësh ose 70% e mammalofaunës së vendit tonë; 26 lloje peshqish nga të cilët 10 lloje janë të përhershëm, 1 migratorë katadrom, e 15 detarë. Insektet janë 57 lloje. Po ashtu janë regjistruar edhe 69 lloje molusqesh, 13 lloje krustacesh e 9 lloje bryozoa.

Rezervati natyror i menaxhuar Kune-Vain-Tale ndahet në nënzona ruajtjeje e administrimi, si më poshtë vijon³²:

a) Zona qendrore, me sipërfaqe 163.07 ha, e shënuar në hartë me 1a, 1b, dhe në të zbatohet shkalla e parë e mbrojtjes.

b) Zonë rekreative, me sipërfaqe 501.04 ha, e shënuar në hartë me 2, në të zbatohet shkalla e tretë e mbrojtjes

c) Zona e përdorimit tradicional, me sipërfaqe 1 773.96 ha, e shënuar në hartë me 3, në këtë zonë zbatohet shkalla e dytë e mbrojtjes.

ç) Zona e përdorimit të qëndrueshëm, me sipërfaqe 4.54 ha, e shënuar në hartë me 4, ku përfshihet zona pranë grykës së lumit, të hidrovori i Tales. Në zonën e përdorimit të qëndrueshëm zbatohet shkalla e tretë e mbrojtjes. Në këtë zonë lejohen veprimtari të cilat nuk cenojnë integritetin ekologjik të ekosistemit dhe ushtrohen vetëm me leje mjedisore, që nuk bien ndesh me planin e menaxhimit.

d) Zona buferike, me sipërfaqe 1 950.60 ha, e shënuar në hartë me 5, ku mundësohet vazhdimi i veprimtarive ekonomike e sociale të qëndrueshme dhe përdorimi i balancuar i burimeve natyrore. Në zonën buferike zbatohet shkalla e katërt e mbrojtjes.

Me gjithë presionin e madh që ka pasur mbi këtë zonë në këtë periudhë 10 vjeçare të zbatimit të këtij plani menaxhimi, nga subjektet që kerkojnë të zhvillojnë aktivitete turistike, pretenduesit e pronave si dhe pronaret, aktivitetet e peshkimit, subjektet e gjuetise etj, perseri zona e ka ruajtur dhe konsoliduar rëndësinë e saj në të gjithë parametrat e sipërvlerësuar. Mbi të gjitha kjo zonë, si rezultat i permirsimit të administrimit dhe menaxhimit në tërësi të saj, ka rezultuar në ruajtjen e integritetit territorial dhe mbi të gjitha në përmirsimin e dukshme të tipareve natyrore më primare, për një zonë të mbrojtur si shëndetsimin e habitateve dhe rritjen e efektivave dhe llojeve të faunes e të biodiversitetit në tërësi.

³² Sipas Vendimit nr.432, datë 28.4.2010 *Për zgjerimin e kufijve të rezervatit natyror të menaxhuar Kune- Vain-Tale.

b. Zona e Mbrojtur e Berzanës

Kjo zonë ka statusin “Rerezvati natyror i menaxhuar, Kategoria e IV sipas IUCN-se dhe shtrihet në një sipërfaqe prej 880 ha dhe ndodhet rreth 1.5 km ne veri të urës së Zogut, në anën e majtë të rrugës së vjetër automobilistike Lezhë – Rubik pranë fshatit Bërzanë.

Zona karakterizohet nga bimësia që i përket brezit të shkurretave mesdhetare dhe në një përqindje të konsiderueshme mbulohet nga shoqërimi bimor i shqipës (*Erica arborea* L.) me maren (*Arbutus unedo* L.). Në zonë ndodhet të shpërndarë dhe grupe ose drurë të veçuar me lis, frashër, panjë etj. Të shpërndarë me një gradë mbulimi të papërfillëshme janë edhe shkurrja e drizës (*Palurus aculeatus* Lam), dëllinjës (*Juniperus communis*), krifshes (*Phillyrea media* L.) si dhe shkozës (*Carpinus* sp.) Në buzët e poshtme të zonës mund të dallojmë edhe egzemplarë të rrunçës (*Pistacia terebinthus* L.) e konopices (*Vitex agnus – castus* L.).

Me një gradë mbulimi të ulët dhe jo me shpërndarje homogjene ndodhen gjithashtu bimësia më e ulët si bari i majasellit (*Teucrium polium* L.), shpëndra (*Helloborus odoratus* E.K.), fieri (*Polipodium vulgare* L.), lulebasani (*Hypericum perforatum* L.), lisra (*Tymus* sp), mendra e eger (*Mentha* sp.) graminore të ndryshme pak të zhvilluara

Ky ekosistem është strehë e një llojshmërie faunistike të pasur dhe më i rëndësishmi është derri i egër (*Sus scrofa*). Para viteve 1990, popullata e derreve të eger është menaxhuar me qëllim kryesor gjuetinë, duke i trajtuar me ushqime suplementare me drithëra, si dhe krijimin e mjedisëve të përshtatshme për riprodhim. Zona e Berzanës është pjesë e koridorit ekologjik për këtë specie që lidhet më në veri me malin e Molungut, dhe në jug pas lumit të Matit me zonën e Gallatës (rrethi i Kurbinit). Veçanërisht pas viteve 1990, numri i derrave pesoj një rënie drastike deri në individë të veçuar si pasojë e presionit të madh nga aktiviteti i gjuetisë.

Ndërsa janë të njohur gjithashtu ujku (*Canis lupus*), lepuri i eger (*Lepus europaeus*), dhelpra (*Vulpes vulpes* L.), ketri, kunadhja e lakuriqet e nates. Brejtesit janë me evident në zonën e marës. Aviofauna paraqitet me popullata pothuajse konstante e të favorizuara nga lugina që është me i mbrojtur nga erërat e më i ekspozuar ndaj ndriçimit të djellit. Shpëndët grabiqare si falkonjë, hutat, janë të njohur por jo të mbipopulluar. Me shumë bien në sy shpëndët karakteristikë të zonave urbane si harabelat, trishtilat e mëllënjat, bufët, trumcakët etj. Zvaraniket janë ato me të zakonshem si hardhuca e mureve, zhapiku etj. Terreni gelqeror në disa vatra dhe luginat kanë favorizuar dhe praninë e disa zvaranikeve e që më të instaluar janë gjarperinje si vipërat, (*V. amodytes*, *V. berus*) etj Amfibët në luginë janë shumë të zakonshëm si *Hyla arborea*, *Bombina variegata*, *Bufo viridis*, *Bufo bufo*, etj.

6.4.2 Monumentet e natyrës

Bashkia e Lezhës është e pasur me objekte natyrore të rëndësishme për sa i përket karakteristikave të veçanta të tyre dhe janë shpallur monumente të natyrës, te cilet bejnë pjesë në kategorinë e III të zonave të mbrojtura sipas klasifikimit të IUCN³³. Këto monumente kanë një shtrirje të gjërë në territorin e Bashkisë së Lezhës dhe përfshijnë grupe drurësh ose

³³ IUCN – International Union for Conservation of Nature (Unioni Botëror për Ruajtjen e Natyrës).

dru të veçuar, gjeomonumente, mjedis me biodiversitet të spikatur, të cilat po i përshkruajmë në vijim.

Rëra e Hedhur

Si më i veçantë i këtij bregdeti, është gjeomonumenti natyror, i rrallë në llojin e vet, Rëra e Hedhur. Objekti përfaqëson një mbushje të qëndrueshme me rërë të imët e të zakonshme plazhi, të një pjese shpati bregdetar që arrin në një shtrirje gjatësore rreth 600 m dhe gjarësi 100 m. Kjo mbushje ranore është krijuar nga aktiviteti i erës në drejtim të formacionit shkëmbor bregdetar dhe ka vlera shkencore (gjeologjike, gjeomorfologjike), ekologjike, kulturore, didaktike e turistike. Objekti arrihet nga rruga automobilistike që shkon nga Shengjini drejt Rerës së Hedhur.



Figura 11 Rera e hedhur, monument natyre

Rrapi i Grykës

Rrapi ndodhet në fshatin Grykë, në anën e djathtë të rrugës automobilistike rurale Manati - Kolsh, dhe ka një lartësi mbi 20 m, dhe diameter të bazes me të madh se 2 m. Në afërsi të tij ndodhet kabina elektrike e lagjes si dhe objekte një katëshe dyqan e magazinë.

Rrapi ka kurore tipike të llojit bimor që përfaqëson por që dallon nga volumi e lartësia e madhe. Nën vendin nën këtë kurorë, historikisht, mbledheshin burrat e fshatit e më gjërë si për problemet e zakonshme të fshatit por dhe për ngjarje të rëndësishme. Ketu merreshin vendime për mbështetje të luftës së Skenderbeut kundër pushtuesve osmanë e deri në luftën nacional çlirimtare e më pas.

Në afërsi ndodhet kroji i lagjës, i njohur për vlerat e veçanta shëndetësore kurative të ujit të këtij burimi. Rrapi i grykës, përfaqëon jo vetëm vlera estetike por dhe historike, biologjike etj.

Rrapet e Kolshit.

Ndodhen në fshatin Kolsh, në anën e djathtë në drejtim të rrjedhes, të perroit me të njëjtin emër. Grupi i rrapeve ka një lartësi deri 20 m, dhe diameter të trungjeve deri 1.5 m. Kurorat e tyre ndërthuren hijshëm dhe në periudhen e verës krijojnë një mjedis të këndshëm rilaksi, i preferuar nga banorët, kalimtarët etj dhe për ujrat cilësore të burimit kryesor të fshatit që ndodhet ngjitur me këtë grupim drurësh.

Në këtë mjedis, gjatë periudhës komuniste së pas luftes e deri në vitet 1990, janë vendosur në mënyrë të vazhdueshme kampingje ushtarake stervitore.

Ky grypim drurësh ka vlera të veçanta ekologjik e natyrore në përgjithësi, si dhe prezantohet si mjedis pejsazhist tërheqës. Vizitohet lehtësisht nëpërmjet rrugës automobilistike rurale Lezhë - Grykë Manati - Kolsh.

Veçanërisht në dy dekadat e fundit ky monument natyror, është kërcënuar seriozisht nga erozioni i shkaktuar nga prurjet e vrullëshme të perroit që kalon në anën lindore të tij, duke rrezikuar edhe shtëpiat e fshatit në afërsi. Janë ndërtuar disa herë mbrojtje në formën e veshjes me betonarme në të dy anët e shtratit të perroit, që tani po amortizohet në segmente të caktuara.

Në anën veriore të këtij monumenti, ndodhet shkolla dykateshe 9 vjeçare e fshatit, ambulanca dhe një dyqan i vogël.

Shpella e hutit

Ndodhet në shpatin e malit përballë fshatit të Kolshit, në vëndin e njohur më emrin Frashnjët në një lartësi rreth 150 m mbi nivelin e detit. Kjo shpellë ndodhet në një formacion gelqeror dhe është formuar si rezultat i fenomeneve tektonike e karstike. Shpella ka një hyrje pingule, pak trekëndeshme me një hapje maksimale prej 4 m dhe gjërësi 2.5m. Kjo hyrje zgjerohet menjëherë dhe ka pak diferencë në lartësi me kubenë e shpellës. Pas një zbritje prej 6 m fillon menjëherë dyshemeja e cila zbrit me një pjerrësi afërsisht 45 gradë në një gjatësi prej 16 m e gjërësi 6 m.

E veçanta e kësaj shpelle është se faqet e saj janë të veshura me forma tepër tërheqëse të stalagmitëve e stalagmiteve duke krijuar një ansambël të mrekullueshëm eskponatësh. Shumëllojshmëria e formave nga depozitimet e kriperat të karbonatit të kalciumit si rezultat i fenomenit të karstit, duke krijuar pamje deri të kristalta e bëjnë këtë shpellë mjaft joshëse për t'u vizituar. Kjo shpellë merr vlera të veçanta speleologjike e estetike. Shpella mund të arrihet nëpërmjet rrugës automobilistike rurale Lezhë - Grykë Manati - Kolsh, dhe ngjitje malore në një shteg të pashënuar në shpatin e malit për në Frashnjët.



Figura 12 Shpella e Hutwi

Shpella e Sukës së Vogël.

Kjo shpellë karstike ndodhet afër majës së Sukës, një kodër e vogël në malin e Rrencit në lartësinë rreth 460 m mbi nivelin e detit, në një formacion me dalje sipërfaqësore të shkëmbejve gelqeror. Ka një hyrje të vogël nepermjet një hapjeje në formë ovale, me një diametër deri 1 m. Shpella hapet menjëherë pas hyrjes në formën e një koridori zbritës prej afërsisht 45 gradësh, deri në 40m gjatësi që duke shkuar drejt fundit arrin deri në një gjërësi 4 m e lartësi 3 m. Pas zbritjes koridori degezohet majtas e cili të çon menjëherë në një sallë kryesore me gjatësi të bazës prej 16 m, gjërësi 10 m e lartësi 5 m. Tavani në të gjithë shpellen ka një harkim të çrregullt si dhe faqet anësore kanë një veshje të dominuar me stalagmite që e bejnë tërheqëse për sa i përket formave. Shpella prezanton vlera speleologjike, gjeomorfologjike e natyrore në tërësi.

Shpella arrihet nepermjet një rrugë kembesoresh që fillon nga qyteti i Shëngjinit në zonën e portit, ngjitje në shtatin malor të Shëngjinit tek vendi i fshatit të vjetër të Malit të Rrencit, për të arritur tek vendi i njohur me emrin Suka e Vogël.

Dritarja tektonike e Manatisë

Gjëndet në Lindje të fshatit Gryke Manati dhe në afërsi të fshatit të vjetër malor të Manatisë, në lartësi 80 - 600m mbi nivelin e detit. Objekti është krijuar si pasojë e proceseve të nderlikuara gjeologjike ku nënzona tektonike e Spitenit del në brëndesi të zonës tektonike të Krastës. Formacionet karbonatike të kësaj zone formojnë një brahiantiklinal të shtrirë në një gjatësi 1500 m dhe gjërësi mesatare 1000 m. Dritarja tektonike përfaqëson vlera të veçanta didaktike për studentët e gjeologjisë, të gjeografisë dhe për nxënësit e shkollave të mesme. Ky gjeomuniment arrihet nepermjet rrugës Lezhë - Grykë Manati.

Rivat e Drinit

Ndodhet në anën e djathtë të grykederdhjes së lumit Drin dhe përfaqëson një formacion shkurror me dominancë bimën e marinës (*Tamarix parviflora* DC) e instaluar mbi litoralin ndares së këtij lumi me lagunën e Merxhanit. Ky habitat ligatinor dhe i grykederdhjes është strehë për një komunitet të shumëllojshëm shpëndësh ujor ku dominojnë çafkat e karabullaket. Ky habitat është pjesë e kompleksit ligatinor Kune - Vain - Tale. Objekti përfaqëson vlera të veçanta shkencore, ekologjike e veçanërisht ornitologjike, gjeomorfologjike, didaktike dhe turistike.

Ky monument arrihet duke u nisur nga qyteti i Lezhës, ecje në këmbë ose biçikletë përmes shetitores së ndertuar mbi argjinaturen e lumit Drin, në anën e djathtë të tij për në grykederdhje ku ndodhet ky monument.



Figura 13. Rivat e Drinit, monument natyre

Këneta e Kashtës

Në zemër të Ishullit të Kunes, midis shkurreve e drurëve të shumëllojshëm, ndodhet Këneta e Kashtës, e cila është një monument i rralle natyror. Ajo ushqehet me ujërat e lagunës së Merxhanit, nëpërmjet një kanali lidhës. Përfaqësohet nga një mjedis kenetor në një gjatësi prej 850 m dhe gjërësi afërsisht rreth 400m me një dinamizëm përse i përket ndryshshmerisë së kripshmerisë së ujrave që ka kondicionuar një biodiversitet të spikatur. Me të pranishëm janë shpendet e ujit me një popullatë të pasur me çafka e karabullakë.



Figura 14 Keneta e Kashtes , Kune

Keneta është pjesë e Ishullit të Kunës, e njohur ndërkombëtarisht si zonë IBA. Gjithashtu ky objekt natyror është pjesë e zonës Strikt të Mbrojtur që përfshihet në zonën Kune - Vain - Tale.

Siç vërehet, zona ka vlera shkencore ekologjike e veçanërisht ornitologjike, gjeomorfologjike, didaktike etj. Ky monument arrihet nepermjet rrugës automobilistike Lezhë - Kune..

Rrapi i Pirajve

Ndodhet në lagjen Piraj të fshatit Blinisht, në Njesinë Administrative me të njëjtin emër, në një largësi 1.2 km nga ana e djathtë e autostradës Lezhë - Shkoder. Diametri i trungut është jo me pak se 2.5 m, me lartësi mbi 20 m. Kurora e rrapit është madheshtore e drejteshuar në qënder e që lartësohet dhe e bëhet e dukëshme ne një mjedis fushor në të cilin mungojnë drurët e tjerë në afërsi. Monumenti ka vlera shkencore, biologjike dhe ekologjike, estetike e didaktike. Veçanërisht në periudhën e nxehtë të verës, vitet e fundit rrapit ka paraqitë shenja dobësimi ose tharje të pjesëshme të degëve. Ndërtimet në afërsi të tij i bejnë jo vetëm një presion pamor jo të këndshëm por dhe e rrezikojnë nga dëmtimi. Gjatë verës, vendi nën kurorën e këtij rrapit, ka sherbyer si vend pushimi për punëtorët e bujqësisë së zonës në afërsi. Ky monument arrihet nëpërmjet rrugës automobilistike Lezhë - Blinisht.

Lisi i Markatomaj

Ndodhet në anën e djathtë të rrugës automobilistike Lezhë - Zejmen, në afërsi të fshatrave Markatomaj e Zejmen, në buzë të shpatit malor të anës lindore të këtyre fshatrave. Lisi ka vlerën e një druri të shejtë për banorët sepse perreth tij janë vendosur varrezat e fshatit.

Trungu i tij ka një diametër rreth 0.80 m, ndersa lartësia e kurorës është mbi 15 cm. E veçanta e këtij lisi është sepse është i degëzuar që në bazë në dy trungje të cilët ngrihen me degëzime të shumta të nderthurura bukur në mes tyre. E gjitha kurora ka shtrirje horizontale të barabartë me lartësinë e tij. Po ashtu kurora i afrohet terrenit në të gjitha anët në një lartësi vetem 1.3 m.

Ky monument ka vlera fetare, por edhe biologjike e estetike dhe është lehtësisht i vizitueshëm nëpërmes rrugës automobilistike Lezhë - Zejmen.



Figura 15 Lisi I Markatoma

Pylli i Shënmisë²⁴ në Kallmet.

Ndodhet në një shpat malor afër Kishës së Shënmisë, në lindje të fshatit Kallmet i Vogël të Njesisë Administrative Kallmet. Shtrihet në një sipërfaqe rreth 1 ha, midis lartësisë 400 - 440 m mbi nivelin e detit. Pylli dominohet nga drurë fletorë të përzjerë të dushkut, frashërit dhe shkozës. Pylli ka karakteristikat tipike të zonës mesdhetare të ruajtura mjaft mirë ku lartësia maksimale e drurëve arrin 12 m dhe diametër maksimal 45 cm. Në rrezë të shkëmbit gelqëror mbi këtë formacion pyjor, është ndertuar Kisha, në sheshin e së cilës ndodhen dhe dy burime me ujë të ftohtë, njeri prej tyre është brenda ndërtesës së këtij objekti fetar. Ritet fetarë kryhen jo vetëm nga fshati Kallmet por dhe nga zona e Zadrimës e më gjërë. Për vlerat historike e fetare, kisha është bërë qënder e rëndësishme pelegrinazhi pothuajse gjithvjetor. Pylli buzë kishës prezanton vlera të veçanta shkencore, edukative, biologjike, estetike dhe turistike. Për të arritur në këtë objekt merret rruga automobilistike Lezhë - Kallmet i Vogël - Kisha e Shënmisë e ku ndodhet dhe pylli.

²⁴ Në gjuhën e popullit, ajo që flitet, njihet me këtë emër, ndersa e shkruar në tekstet fetare është "Shën Eufemia".



Figura 16 Pylli i Shen Eufemis

7. Problematikat mjedisore të identifikuara

Bregdeti i Bashkisë së Lezhës, prej dekadash është i përballur nga një erozion mjaft agresiv i shkaktuar nga pakësimi drastik i sedimenteve të ngurta të prurjeve të lumit Drin, si dhe nga rritja e frekuencës dhe e fuqisë së stuhive detare që godasin bregun. Konfirmohet nga studimet se zona është mjaft e ekspozuar nga ngjarjet ekstreme të klimës, si stuhitë detare të shoqeruara me baticë mbi mesataren shumëvjeçare, përmbytjet intensive apo thatësira të tejzagjatura, të cilat po bëhët mjaft frekvente (Le Tissier, et al., 2013). Vetëm në bregdetin e zonës Kune e Vain, veprimtaria e erozionit bregdetar ka shkatërruar sipërfaqe të konsiderueshme të plazhit dhe ka kontribuar në eliminimin ose destabilizimin e dunave dhe brigjeve lumore.

Përveç inaktivizimit e demolimit menjëherë pas viteve 1990, të objekteve industriale me impakt të rëndë mjedisor si ish fabrika e Letres e që ndikuan pozitivisht në mjedis, rritja e shfrytëzimit të gelqeroreve si dhe e zhavoreve të shtratit të lumit Mat, mbishfrytëzimit i ujrave nëntoksore veçanërisht të akuiferit të zonës së Bregut të Matit, pakësimi i prurjeve të lumit Drin e Mat nga ndërhyrjet në kaskadë, shfrytëzimi pa kriter i pyjeve e për pasoje dhe rritja e erozionit në tërësi e veçanërisht atij bregdetar, rritja e trafikut, ndikuan në një presion të shtuar ndaj mjedisit natyror ose në degradimin e tij. Në mënyrë të veçantë zona e ulët bregdetare po përballlet me intensitet në rritje me efektet nga ndryshimet klimatike si stuhitë

detare të shoqëruara me baticë të lartë, përmytjet e zonave të ulta nga lumenjtë e ujrat detare, thatësiat e tezgjatura, valët e të nxehtit, erërat e fuqishme etj.

Përmirsimet e ligjislacionit mjedisor dhe vendosje e standarteve dhe e detyrimeve ligjore për mbrojtjen e mjedisit, rritja e kapaciteteve të agjencive ligjzbatuese në vitet e fundit, hartimi Planit të Përgjithshëm Vendor për Bashkinë Lezhë dhe e “Vleresimit Strategjik Mjedisor” të këtij plani etj, përbëjnë një kontribut të rëndësishëm për të garantuar mbrojtjen e përmirsimit të mjedisit si dhe për një zhvillim të qëndrueshëm në tërësi.

Rritja e numrit të OJF-ve mjedisore dhe e rolit të tyre po nxitë veçanërisht ndërgjegjësimin për qeshjtet e mjedisit për një jetë më denjtozë e në mirëqënie.

Ndër dëmet në biodiversitet mund të përmendën humbja e copëzimi i habitateve, dëmtimi, varfërimi dhe degradimi i ekosistemeve dhe i habitateve, shqetësimi e përndjekja e kafshëve të egra në natyrë, prishje nga rrëshqitjet dhe erozioni, ndërtimet pa leje etj.

Gjatë viteve të tranzicionit, florës spontane të Bashkisë Lezhë i janë shkaktuar dëme të konsiderueshme. Janë dëmtuar në mënyrë të theksuar vegjetacioni me shëgë të eger të shpateve, dushqeve si dhe pyllzimeve me me pishe e akacie. Kritike paraqitet gjendja nga shfrytëzimi intensiv i bimëve mjekësore dhe etero-vajore si sherbela e trumza për për eksportin e tyre.

Pakësimi i sipërfaqeve publike të gjelbërta nga zhvillimi i shpejtë urban veçanërisht pas viteve 1990, dëmtimi e fragmentimi i habitateve, shkarkimet ndotëse, dendësimi i zhvillimit urban e i aktiviteteve në qytet, kanë ndikuar në paksimin drastik të popullatave faunistike veçanërisht të shpëndeve të ujit e të pasurive ihtike si dhe të llojeve të tyre.

Megjithë përmirsimet në menazhimin të aktiviteteve të peshkimit si dhe të zonave të mbrojtura në tërësi, përsëri biodiversiteti vuan pasojat nga peshkimi dhe gjuetia e pakontrolluar në vitet e tranzicionit.

Hapësirat e gjelbërta përbëjnë disa nga vlerat e mëdha të qëndrave urbane të Bashkisë së Lezhës, veçanërisht nga ana ekologjike. Sfidat më të madhe në këtë periudhë është ruajtja nga dëmtimet dhe ndërtimet pa leje.

Kërkohet në të ardhmen marrja në mbrojtje dhe menaxhimi i kurorës së gjelbërt të qytetit të Lezhës, krijimi i një identiteti sa më të përafert me atë që i ka dhuruar natyra, ku më rëndësi të veçantë është marrja e sipërfaqeve të terrenit në mbrojtje e krijimi i një parqeve natyrore, në periferi të qytetit, mbi lagjen Nënë Tereza si dhe në kodrën e Kalasë së këtij qyteti.

AKM, monitoron për biodiversitetin gjëndjen e monumentet natyrore, gjëndjen e disa specieve aromatiko-mjeksore të kërcënuara dhe në rrezik zhdukje si dhe gjëndjen e shendetit dhe e vitalitetit në pyje por për keto fusha nuk është i përfshirë territori i Bashkisë së Lezhës.

8. Problematikat mjedisore të identifikuara për çdo Njesi Administrative

Tabella 8 NjA Zejmen

Zerat mjedisor	Burimet natyrore, burimet ndytore e ndikimet mbi to	Problematikat mjedisore (te lidhura direkt ose indirekt me burimet natyrore)	Vleresimi i riskut a. Ekstrem (E) b. Larte (L) c. Moderuar, mesatar (M) d. Ulet (U)
1. Shfrytëzimi i tokes	a. Erozioni, toka bujqesore	Gerryerjet e tokes bujqesore nga perroji i Berzanes,	L
	b. Erozioni ne shpatet malore	Erozion i larte i shpatit malor te zones Tresh, Spiten, Zejmen, rritja e sedimenteve e bllokimi i rrjetit kullues (Kanli Ura e Matit - Manati)	L
	c. Rreshqitjet e dherave	Rreshqitje ne shpatet e malit mbi Spiten nga punimet pa kriter per hapjen e tokes se re per aktivitet bujqesor.	L
	d. Renia e gureve ne shpate	Renia e gureve ne shpatet gelqerore mbi fshatin Tresh e Spiten	L
		Ndotja e tokes, Verehen raste te hedhjes se mbetjeve te ndryshme ne shtratin e lumit Mat.	M
		Mjedisi rural e urban (mjedisi i ndikuar direkt nga faktori antropogjen)	Grumbullime te zhavoreve ne zonen Gajush nga subjekte te caktuara, ndikime ne uljen e sigurise se argjinatures mbrojtese te lumit Mat, ndikime ne pejsazh etj.
2. Burimet ujore, menaxhimi i tyre	Lumejt a. Permybtjet	a. Permybtje ne fshatin Pllane e Gajush, nga bllokimi i grykes se shkarkimit te magjstralit qe shkarkon ujrata ne lumen Mat. Bllokimi ndodh herepas here nga prurjet e Matit. Permybtje e ndodhura ne fshatin Gajush e Pllane nga daljet e perroit te Pllanes.	L
		b. Permybtjet ne zonat depressive fushore Tresh, Spiten, Zejmen, aty ku fillon e ngrihet shpati malor.	L

	c. Rrjeti Kullues	Mbushjet e bllokimi i kanalit shkarkues te Pllanes,	L
	Puset e ujit te pijshem etj , Ujrat nentoksore	Rritja e shpimeve pa kriter per perfitim te ujit per perdorim bujqesor e familjar, pakesimi i rezervave ujembajtese nentoksore.	M
	Ujrat e zeza	Sharkime te ujrave te zeza ne kanale e perrenje, ndotja e ujrave siperfaqesor,	L
3. Menaxhimi i mbeturinave	Administrimi i mbetjeve	Vendepozitime ilegale te mbeturinave shtepiake si dhe nga aktiviteti bujqesor ne fshatin Pllane, Berzane, Gajush, shtratin e lumit Mat. Dominimi i mbetjeve plastike ne rrjetin hidrik, lumi Mat, perrenjet malor e kanalet Magjistrale	L
4. Natyra e biodiversiteti	Fondi pyjor, lenda drusore	Renia e aftesise ripertritesse te pyllit te Berzanes, prerjet pa kriter te llojeve drunor, lis frasher, panjë	M
		Zjarret ne shpatet malore te Molungut	L
	Diversiteti biologjik a. Flora, llojshmeria, bimet mjeksore aromatike e tanifere	Renia e kapacitetit prodhues te sherbeles ne malin mbi Prual, Zejmen, Pllane e Berzane	M
	b. Fauna	Renia e popullatave te derrit te eger (sus scrofa) ne zonen e mbrojtur te Berzanes	M

Tabella 9 Nj.A. Shenkoll

Zerat mjedisor	Burimet natyrore, burimet natyrore e ndikimet mbi to	Problematikat mjedisore (te lidhura direkt ose indirekt me burimet natyrore)	Vleresimi i riskut e. Ekstrem (E) f. Larte (L) g. Moderuar, mesatar (M) h. Ulet (U)
Shfrytëzimi i tokes	Erozioni bregdetar.	Avancimi i detin ne drejtim te tokes si pasoje e erozionit. Ndikimi i ndryshimeve klimatike ne kete drejtim.	L

	Ndotja e tokes,	Verehen raste te hedhjes se mbetjeve te ndryshme ne shtratin e lumit Mat.	M
	Ndikimet ne burimet natyrore nga ndertimet pa kriter si banesa e objekte tregtare e industriale, infrastrukurore, rrjetet e sherbimesh etj)	Ndertime te reja ne zonen ligatinore ne bregdetin e Tales, afer gryderdhjes se lumit Mat, tjetersimi i siperfaqes ligatinore te mbrojtur . Ndertime afer argjinatures se lumit Mat, ku rrezikohen te permbyten.	L
Burimet ujore e menaxhimi i tyre	Lumejt, permbytjet	Permbytje ne fshatin Alk e Gajush, nga bllokimi i grykes se shkarkimit te magjistralit qe shkarkon ujrat direct ne det. Bllokimi ndodh herepas here nga aktiviteti i dalgeve detare.	L
	Rrjeti Kullues	Mbushjet e bllokimi i kanalit shkarkues te zones se Shenkollit, ne zonen Alk nga bllokimi bajpasit qe dergon ujrat ne Hidrovorin e Tales.	L
	Hidrovoret	Hedhja e ujrave te hidrovorit ne lagunen e Cekes, e degradimi i kesaj lagune.	
	Puset e ujit te pijshem etj , Ujrat nentoksore	Rritja e shpimeve pa kriter per perfitim te ujit per perdorim bujqesor e familjar, pakesimi i rezervave ujembajtese nentoksore. Rritja e siperfaqeve depressive ne zonen e Rriles nga mbishfrytezimi i ujrave nentoksore.	L
	Cilesia e ujrave dhe e bregdetit	Ndotja e ujrave te detit dhe e bregut te detit nga mbetjet plastike.	L
	Ujrat e zeza	Sharkime te ujrave te zeza ne kanale e magjistrale kulluese, ndotja e ujrave siperfaqesore dhe rrezikimi nga ndotja i ujrave nentoksore.	L
Menaxhimi i mbeturinave	Administrimi i mbetjeve	Vendepozitime ilegale te mbeturinave shtepiake si dhe nga aktiviteti bujqesor ne afersi te kalave dytesore e magjistrale Barbulloje, Rrile, Shenkoll, Tale etj. Ndotja e tokes dhe e rrjetit hidrik nga mbetjet plastike.	L
Natyra e biodiversiteti	Fondi pyjor, lenda drusore	Demtime te vegjacionit nga ndertimet dhe aktivitet e ndryshme ne afersi te argjinatures mbrojtese te lumit Mat.ne kete zonw.	M
	Diversiteti biologjik c. Flora, llojshmeria, bimet mjeksore aromatike e tanifere	Pakesimi i siperfaqeve te ligatinave ne bregdetin e Tales, si dhe ne grykederdhje te lumit Mat, fragmentimi i habitateve e varferimi i biodiversitetit.	L

	d. Fauna	Renia e popullatave te shpendeve e faunes ne teresi ne zonwn ligatinore te Tales, grykederdhjen e lumit Mat.	M
--	----------	--	---

Tabella 10 N.J.A. Kolsh

Zerat mjedisor	Burimet natyrore e ndikimet mbi to	Problematikat mjedisore (te lidhura direkt ose indirekt me burimet natyrore)	Vleresimi i riskut i. Ekstrem (E) j. Larte (L) k. Moderuar, mesatar (M) l. Ulet (U)
Shrytezimi i Tokes	e. Erozioni. toka byqesore	Gerryerjet e tokes bujqesore nga perroji i Malsisë, e Grykes	L
	f. Erozioni ne shpatet malore	Erozion i larte i shpatit malor te zones Patalej, Koder Kalim, Gryke Zezë.	L
Burimet ujore dhe menaxhimi i tyre	Lumejt, permbytjet	Permbytje ne fshatin Barbulloje nga bllokimi i kanaleve kulluese	L
	Cilesia e ujrave	Verehen raste te hedhjes se mbetjeve te ndryshme ne perrenjet malor te zonës së Malsisë, ndotja nga mbeturinat plastike	M
	Liqenet e Rezervuaret artificial	Mbushje e rezervuarit artificial Patalej, bllokimi i portave, rreziku i permbytjeve nga mos siguria e diges	L
	Ujrat e zeza	Sharkime te ujrave te zeza ne kanale e perrenje, ndotja e ujrave siperfaqesor.	U
Menaxhimi i mbeturinave	Administrimi i mbetjeve	Vendepozitime ilegale te mbeturinave shtepiake si dhe nga aktiviteti bujqesor ne fshatin Kolsh, Patalej, Gryke në shtratin e perrenjeve respektive, dominimi i mbetjeve plastike ne rrjetin hidrik te perrojit të Grykës e atij të Manatisë.	M
Mjedisi rural e urban (mjedisi i ndikuar direkt nga	Infrastruktura rrugore	Shkarjet e dherave ne rrugen e Veles, bllokimi i rruges, mungesa e mureve mbrojtese si dhe e tumbinave	M

faktori antropogjen)			
Natyra e biodiversiteti	Fondi pyjor, lenda drusore	Renia e aftesise riperritese te pyllit te Molungut, prerjet pa kriter te llojeve drunor, lis frasher, panjë	M
		Zjarret ne shpatet malore te Molungut	L
	Diversiteti biologjik a. Flora, llojshmeria, bimet mjeksore aromatike e tanifere	Renia e kapacitetit prodhues te sherbeles ne malin e Veles	M
		b. Fauna	Renia e popullatave te derrit te eger (sus scrofa) ne zonen e Molungut

Tabella II Nj.A. Lezhë

Zerat mjedisor	Burimet natyrore e ndikimet mbi to	Problematikat mjedisore (te lidhura direkt ose indirekt me burimet natyrore)	Vleresimi i riskut m. Ekstrem (E) n. Larte (L) o. Moderuar, mesatar (M) p. Ulet (U)
Shfrytëzimi i tokës	g. Erozioni ne shpatet malore. Rreshqitjet e dherave	Erozion i larte i shpatit malor te zones Varoshit, Lagjia e Fiqve, shpati i Kalasë e rreshqitja e dherave ne keto siperfaqe.	L
	h. Renia e gureve ne shpate	Renia e gureve ne shpatet gelqerore të malit të Shelbuemit	L
	Ndikimet ne burimet natyrore nga ndertimet pa kriter si banesa e objekte tregtare e industriale,, infrastrukturaore, rrjetet e sherbimesh etj)	Ndertime te reja ne zonen shpatin e Kalasë , rrezikimi i shkarjeve të tokës, demtime të infrastrukturës	L
Burimet ujore dhe menaxhimi i tyre	Lumejt d. Permbytjet	b. Risk i lartë përmbytje në të dy anën e lumit Drin e të përroit të Manatisë në zonën e qytetit e të periferisë së tij.	L
	e. Rrjeti Kullues	Mbushjet e bllokimi i kanalit të ujrave të larta në	L

	Hidrovoret	zonën qytetase nga rreket e shpatit të Kalasë.	
		Permbytje ne zonën e Grykë Zezës nga reshjet intensive e mbushja e shtratit të lumit Drin.	L
	Ujrat e zeza	Sharkime te ujrave te zeza ne kanale e perrenje, ndotja e ujrave siperfaqesor, në zonën jashtë qytetit.	
Ajri	Shkarkimet ne ajer	Rritja e përqendrimeve të emetimeve ndotese të ajrit në nyjet e trafikut në qytet në periudhën e veres	M
	Automjetet	Rritja e numrit të automjeteve dhe bllokimi i trafikut në periudhën e veres.	L
	Zhurmat	Ndotja akustike e lartë nga eventet e dasmave në zona të caktuara të qytetit si dhe nga eventet në zonën e plazhit në periudhën e veres.	M
Menaxhimi i mbeturinave	Administrimi i mbetjeve	Vatra shkarkimi ilegale te mbeturinave shtepiake si dhe nga aktiviteti bujqesor ne zonën e Grykë Zezës, në rreketë e perrojin e zonës, e kanalet magjistrale në tërësi.	L
		Verehen raste te hedhjes se mbetjeve te ndryshme nga aktiviteti bujqësor në anë të rrugeve automobilistike.	M
Natyra e biodiversiteti	Fondi pyjor, lenda drusore	Varferimi i vegjetacionit të shpatit të Kalasë e të malit të Shelbumit, prerjet pa kriter te llojeve të ndryshme drunor e shkurre.	M
	Diversiteti biologjik e. Flora, llojshmeria, bimet mjeksore aromatike e tanifere	Renia e kapacitetit prodhues te sherbeles ne malin e Shelbumit, zonës mbi L. Nënë Tereza.	M
	f. Fauna	Renia e popullatave te shpendeve, peshqeve në Lumin Drin, varfërimi i biodiversitetit në përgjithesi	M

Tabella 12 Nj.A. Shengjin

Zerat mjedisore	Burimet natyrore e ndikimet mbi to	Problematikat mjedisore (te lidhura direkt ose indirekt me burimet natyrore)	Vleresimi i riskut q. Ekstrem (E) r. Larte (L) s. Moderuar, mesatar (M) t. Ulet (U)
-----------------	------------------------------------	--	---

Shfrytëzimi i tokës	Erozioni bregdetar.	Avancimi agresiv i detit në drejtim të tokës si pasoje e erozionit bregdetar, humbja e sipërfaqeve të konsiderueshme të mjedisit ligatinor bregdetar. Ndikimi i ndryshimeve klimatike në këtë drejtim.	L
	Ndikimet në burimet natyrore nga ndërtimet pa kriter si banesa e objekte tregtare e industriale, infrastrukture, rrjetet e shërbimesh etj)	Ndërtime të reja në zonën ligatinore në bregdetin e Kullës, tjetërsimi i sipërfaqes ligatinore të mbrojtur në zonën e Kullës. . Ndërtime në afërsi të monumentit natyror "Rera e Hedhur".	L
Burimet ujore dhe menaxhimi i tyre	Lumejt, përmytjet	Njihet raste të përmytjeve nga deti në fshatin Stom të Ishullit Shëngjin e të rrugës së Kullës, përmytje nga reshjet në zonën e Portit Shëngjin,	L
	Hidrovolet	Hedhja e ujërave të hidrovoletit në lagunen e Merxhanit e degradimi i kësaj lagune.	L
	Puset e ujit të pijshëm etj , Ujrat nentoksore	Rritja e shpimeve pa kriter për përfitim të ujit për përdorim bujqësor e familjar, pakesimi i rezervave ujëmbajtëse nentoksore në zonën Ishull Lezhë e Ishull Shëngjin.	L
	Ujrat bregdetarë	Ndotja e ujërave të detit dhe e bregut të detit nga mbetjet plastike.	L
	Ujrat e zeza	Shkarkime të ujërave të zeza në kanale e magjistrale kulluese në zonën e Ishullit të Shëngjinit e të Ishullit të Lezhës.	L
Menaxhimi i mbeturinave	Administrimi i mbetjeve	Verehen vatra të herepashërshme të ndepozitimeve ilegale të mbeturinave shtëpiake si dhe nga aktiviteti bujqësor në të dy anët e rrugës automobilistike Lezhë - Shëngjinit	L
	Ndotja e tokës,	Verehen raste të ndotjeve nga mbeturinat urbane etj në grykëderdhjen e lumit Drin, në zonat e plazheve, në anë të lumit Drin etj.	L
Natyra e biodiversitetit	Fondi pyjor, lenda drusore	Demtime të vegjacionit nga ndërtimet dhe aktivitetet e ndryshme në zonën e Kullës, rrugës në Ranën e Hedhur, në Malin e Shëngjinit.	L
		Zjarre në malin e Shëngjinit	L
	Diversiteti biologjik g. Flora, llojshmeria, bimët mjeksore	Pakesimi i sipërfaqeve të ligatinave në bregdetin e Kullës nga ndërtimet e për pasoje humbja e habitateve me diversitet biologjik të spikatur. Pakesimi i sipërfaqeve me bime mjeksore tanifere e	L

	aromatike e tanifere	eterovajore nga ndertimet në malin e Shëngjinit.	
	h. Fauna	Renia e popullatave te shpendeve e faunes ne teresi ne zonën e Rivave te Drinit nga demtimi e zhdukja e habitatit, varferimi i popullateve faunistike ne lagunat Merxhan, Ceke e Zaje nga rastet e eutrofikimit. Prishja e ujekembimit Lagunë – det dhe degradimi i lagunave.	M

Tabella 13 Nj.A. Balldre

Zerat mjedisor	Burimet natyrore e ndikimet mbi to	Problematikat mjedisore (te lidhura direkt ose indirekt me burimet natyrore)	Vleresimi i riskut u. Ekstrem (E) v. Larte (L) w. Moderuar, mesatar (M) x. Ulet (U)
Shfrytezimi i tokes	Ndotja e tokes,	Verehen vatra me mbeturina urbane e bujqesore ne anë të rrugës së Torovicës, së Gocajvë, Balldre	M
	Ndikimet ne burimet natyrore nga ndertimet pa kriter si banesa e objekte tregtare e industriale, infrastruktuore, rrjetet e sherbimesh etj)	Ndertime te reja në afërsi të kanaleve e magjitraveve kulluese, demtimi i këtij sistemi e ndikimi në përmbytjet ne kete NjA.	L
Burimet ujore dhe menaxhimi i tyre	Lumejt, permbytjet	Njihen raste të permbytjeve në Gocaj, Keneta e Torovicës në raste te shirave intensive (Janar 2021 me perpara)	L
	Hidrovoret	Mbushja e kanaleve të mbledhjes e të shkarkimit të hidrovorit të Gocajve, bllokimi i tyre, si shkak i permbytjeve të kesaj zone.	
	Cilesia e ujrave	Ndotja e ujrave te lumit Drin nga shkarkimet e ujrave te zeza në të.	L
	Ujrat e zeza	Shkarkime te ujrave te zeza ne kanale e magjistrale kulluese në të gjithë zonën.	L

Menaxhimi i mbeturinave	Administrimi i mbetjeve	Verehen vatra të herepashereshme të ndepozitimeve ilegale të mbeturinave shtëpiake si dhe nga aktiviteti bujqësor në të dy anët e rrugëve rurale të fshatrave.	L
Natyra dhe biodiversiteti	Fondi pyjor, lenda drusore	Demtime të vegjaticionit nga ndertimet dhe aktivitetet e ndryshme në Malin e Kakarriqit.	L
		Zjarre në malin e Kakarriqit	
	Diversiteti biologjik i. Flora, llojshmeria, bimët mjeksore aromatike e tanifere	Varferimi i mbulesës bimëore me shërbelen, si dhe me shëgen e eger nga mbishfrytezimi.	L
	j. Fauna	Renia e popullatave të shpendeve, peshqëve në Lumin Drin, varvërimi i biodiversitetit në përgjithësi	M

Tabella 14 Nj.A. Kallmet

Mjedisi natyror e human	Burimet natyrore e ndikimet mbi to	Problematikat mjedisore (të lidhura direkt ose indirekt me burimet natyrore)	Vlerësimi i riskut y. Ekstrem (E) z. Lartë (L) aa. Moderuar, mesatar (M) bb. Ulet (U)
Shfrytëzimi i tokës	i. Erozioni në shpatet malore	Erozion i shpatit malor të zonës mbi fshatin Kallmet, zona e Kepshit etj.	M
	Infrastruktura rrugore	Shkarjet e dherave në rrugën e Ungrejt, bllokimi i rrugës, demtime të mureve mbrojtëse si dhe e tumbinave	M
Burimet ujore dhe menaxhimi i tyre	Kanalet magjistrale	Rrezikimi nga mbushjet e kanalit magjstral kullues Kallmet-Rrabosht-Merqi, e rritja e rrishtit të përmytjeve	L
	Ujrat e zeza	Sharkime të ujërave të zeza në kanale të perrenje, ndotja e ujërave sipërfaqësor.	U
	Liqenet e Rezervuarit artificial	Mbushje e rezervuarit artificial të Kallmetit, bllokimi i portave, rreziku i përmytjeve nga mos siguria e digës	L
Menaxhimi i mbeturinave	Administrimi i mbetjeve	Vatra të ndotura nga mbeturinave shtëpiake si dhe nga aktiviteti bujqësor në fshatin Rrabosht e Merqi në magjistralet kulluese e rreket.	M

	Cilesia e ujrave	Verehen raste te hedhjes se mbetjeve te ndryshme ne perrenjet malor te zonës së Kallmetit, ndotja nga mbeturinat plastike	M
Natyra dhe biodiversiteti	Fondi pyjor, lenda drusore	Renia e aftesise riperritese te pyllit te Kreshtes, shpatit të malit kesaj zone nga prerjet e llojeve drunor si lis frasher, panjë etj.	M

Tabella 15 Nj.A. Blinisht

Zerat mjedisor	Burimet natyrore e ndikimet mbi to	Problematikat mjedisore (te lidhura direkt ose indirekt me burimet natyrore)	Vleresimi i riskut cc. Ekstrem (E) dd. Larte (L) ee. Moderuar, mesatar (M) ff. Ulet (U)
Shfrytezimi i tokes	Erozioni ne shpatet malore	Erozion i shpatit malor te zones mbi fshatin Troshan – Karjen, demtime te shtreterve te perrenjeve malor te cilet rrezikojne permbytjen e demtimin e tokes ne zonen fushore	L
Burimet ujore dhe menaxhimi i tyre	Kanalet magjistrale	Rrezikimi nga mbushjet i kanalit magjstral kullues të zonës e rritja e rrishtit te permbytjeve	L
	Cilesia e ujrave	Verehen raste te hedhjes se mbetjeve te ndryshme ne perrenjet malor te zonës Troshan - Krajen, ndotja nga mbeturinat plastike	M
	Liqenet e Rezervuaret artificial	Mbushje e rezervuarit artificial të Fishtës, bllokimi i portave, rreziku i permbytjeve nga mos siguria e diges	L
	Ujrat e zeza	Shkarkime te ujrave te zeza ne kanale e perrenje, ndotja e ujrave siperfaqesore.	U
Menaxhimi i mbeturinave	Administrimi i mbetjeve	Vatra te ndotura nga mbeturinave shtepiake si dhe nga aktiviteti bujqesor ne fshatin Troshan, Baqel, Fishtë, Kodhel në magjitralet kulluese e rreket.	M
Natyra edhe biodiversiteti	Fondi pyjor, lenda drusore	Renia e aftesise riperritese te pyllit te shpateve malore të kesaj zone Troshan, Fishte, Krajn nga prerjet e llojeve drunor si lis frasher, panjë etj.	M

Tabella 16 Nj.A. Dajç

Zerat mjedisor	Burimet natyrore e ndikimet mbi to	Problematikat mjedisore (te lidhura direkt ose indirekt me burimet natyrore)	Vleresimi i riskut gg. Ekstrem (E) hh. Larte (L) ii. Moderuar, mesatar (M) jj. Ulet (U)
Shfrytezimi i tokes	Erozioni	Erozion ne kodrat e Dajçit, Kotrrit, Dragushes e Mabes, e evadimi i argjilave ne rrjetin hidrik.	M
Burimet ujore dhe menaxhimi i tyre	Lumi Drin, Kanalet magjistrale	Mbushja e shtratit të lumit Drin e shtimi i rasteve te permytjeve. Rrezikimi nga mosfunktionimi nga mbushjet i kanalit magjstral kullues të zonës e rritja e riskut te permytjeve.	L
	Cilesia e ujrave	Verehen raste te hedhjes se mbetjeve te ndryshme ne rrjetin hidrik te zonës, ndotja nga mbeturinat plastike	M
	Ujrat e zeza	Shkarkime te ujrave te zeza ne kanale kulluese e magjitralet si dhe në lumin Drin.	M
Menaxhimi i mbeturinave	Administrimi i mbetjeve	Vatra te ndotura nga mbeturinave shtepiake si dhe nga aktiviteti bujqesor ne fshatrat e të gjithë zonës veçanërisht në magjitralet kulluese e lumin Drin.	L
Natyra dhe biodiversiteti	Fondi pyjor, lenda drusore	Varferimi i vegjetacionit te malit të Kakarriqit e të Gjaderit, ne veçanti nga bima e sherbeles.	M

Tabella 17 Nj.A: Ungrej

Zerat mjedisor	Burimet natyrore e ndikimet mbi to	Problematikat mjedisore (te lidhura direkt ose indirekt me burimet natyrore)	Vleresimi i riskut kk. Ekstrem (E) ll. Larte (L) mm. Moderuar, mesatar (M) nn. Ulet (U)
Natyra dhe biodiversiteti	Fondi pyjor, lenda drusore	Renia e aftesise ripërtritesë te pyjeve në mënyrë të veçantë në Kaluer, Sukagji, Zinaj nga mungesa e sherbimeve, raste te prerjet pa kriter te llojeve	M

		drunor, lis, frasher, shkozë, panjë, verri, vidh.	
Shfrytëzimi i tokës	j. Erozioni, toka bujqësore	Gerryerjet e tokës bujqësore nga mosmbatja nën kulturë.	U
	k. Erozioni në shpatet malore	Erozon në shpatin e malit të Kreshtës nga varferimi disavjeçar i vegjetacionit.	M
	Infrastruktura rrugore	Shkarjet e dherave nga shpatet në rrugën e Kashnjetit, bllokimi i rrugës, mungesa e mureve mbrojtëse si dhe e tumbinave në disa pika.	M
Burimet ujore dhe menaxhimi i tyre	Lumejt, permbytjet	Raste të permbytjeve në tokat e fshatit Zimaj, Kalivac nga perroji i Zimajt etj etj.	L
	Liqenet e Rezervuarit artificial	Mbushje e rezervuarit artificial të Kashnjetit, bllokimi i portave, rreziku i permbytjeve nga mos siguria e digës	L
Menaxhimi i mbeturinave	Administrimi i mbetjeve	Vatra të mbeturinave shtëpiake si dhe nga aktiviteti bujqësor në fshatin Ungrej, në shtratin e perrenjeve respektive, dominimi i mbetjeve plastike në rrjet.	U

Permbledhje e rekomandimeve

1 Shfrytëzimi i tokës

- *Ndalimi i rreptë i tjetërsimit të tokës sipas zërave kadastral, për të stopuar pakësimin e sipërfaqeve me përdorim bujqësor në të gjithë zonën fushore, në veçanti në zonën e Zadrimes dhe Bregut të Matit.*
- *Respektimi i vendeve të miratuara për ndertime të qëndrave të banimit sipas PPV dhe forcimi i kapaciteteve në zbatimin e detyrimeve ligjore të IVKT.*
- *Ruajtja e zonave mbrojtëse të argjinaturavë të lumenjve Drin e Gjader, Mat si dhe ndalimi i ndertimeve dhe e nderhyrjeve të tjera mbi argjinatura mbrojtëse dhe afër tyre.*
- *Rehabilitimi i karrierave lumore dhe atyre të gelqeroreve ku ka përfunduar shfrytëzimi i tyre. Respektimi i zbatimit të kushteve mjedisore të projekteve dhe i legjislacionit në këtë drejtim.*

2. Burimet ujore dhe manaxhimi i tyre

Për respektimin e standarteve ligjore mjedisore të shkarkimeve të lëngëta në ujrat sipërfaqësore kërkohet:

- Investimë në drejtim të rritjes së kapaciteteve të trajtimit të shkarkimeve të lëngëta urbane sidomos për lumin Drin që kalon në shumë zona të urbanizuara dhe përfshirjen e të gjithë shkarkimeve urbane për pastrimin në impiantin e trajtimit të ujrave të zeza në afërsi të Knallës.
- Respektimi i standarteve ligjore për shkarkimet e lëngëta në ujrat pritëse sipërfaqësore nga subjektet prodhuese
- Kontrolli i vazhdueshëm i gjendjes mjedisore të ujrave sipërfaqësore ndihmon në njohjen e gjendjes dhe marrjen e masave për përmirsimin e saj.

Për përmirsimin e metejshëm të treguesve të cilësisë së ujit të pijshëm, rekomandohet:

- Sh.A. Ujësjellës Kanalizime Lezhë, të zbatojë zonat e rreptësisë sanitare rreth shpimeve të shfrytëzimit për mënjanimin e ndotjeve të ujrave nëntoksore.
- Institucionet që administrojnë basenet ujore dhe Inspektoriati Vendor i Mbrojtjes së Territorit të kontrollojë, monitorojë e ndalojë depozitimin, hedhjen e mbeturinave urbane në në shtretërit e lumëve për ruajtjen e cilësisë së ujrave nëntokësore, pasi këto janë dhe zonat e ushqimit të akuiferëve ujëmbajtës.

3. Menaxhimi i mbeturinave

- Rritja e kapaciteteve të Bashkisë e të Firmave të pastrimit në drejtim të riciklimit e asgjësimit të mbeturinave urbane.
- Rritja e aktiviteteve sensibilizuese e ndërgjegjësuese për administrimin e përshtatshëm të mbeturinave familjare, të aktiviteteve të subjekteve tregtare, në drejtim të aplikimit të riciklimit e të ripërdorimit në masën e ndalimit të plotë të shkarkimeve në mjedis.
- Marrjen e zbatimit e përgjegjesive të plota ligjore në administrimin e mbetjeve, ruajtjen e mjedisit natyror urban e rural nga ndotja, nga Kryesitë e Fshatrave, Këshillat e Njesive Administrative e Këshilli i Bashkisë. Intesifikimi i aktiviteteve informuese, sensibilizuese e edukuese në këtë drejtim.
- Rritja e rolit ekzekutiv të IVMT në drejtim të ndikimeve degraduese e ndotëse të mjedisit natyror e urban, aplikimi i masave të rrepta administrative e ligjore për kundravajtësit.

4. Natyra dhe biodiversiteti

Kërkohet në vazhdimësi:

- Përmirsimi i habitave, pakësimi i ndotjeve dhe i presioneve të tjera ndaj mjedisit natyror si dhe ndërmarrja e veprimtarive që rikthejnë llojet e gjallërojnë popullatat faunistike e si rezultat cilësinë e mjedisit duke e bërë atë më tërheqës, më të shëndetshëm e rilaksues.
- Ndergjegjësimi i komunitetit për sjellje më miqësore ndaj mjedisit është një komponent tjetër mjaft i rëndësishëm për një jetesë më denjtoze e në mirqënie.
- Për zbatimin e përmirsimin e situatës së tanishme, rekomandimet si dhe fish projektet³⁵ e prezantuara nga ekspertë të fushës, mund të përmblihen në:
- Nderimin e dallgëthyesve detare dhe njëkohësisht krijimin e dunave artificiale ne breg e mbjelljen e tyre.
- Përforzimin e argjaturave mbrojtëse që ndajnë zonën ligatinore ose zonën e mbrojtur nga zona rurale e urbane pas saj si dhe asaj të lumit Drin e Mat, veçanarisht në gryderdhje.
- Ndermarrja e një sërë aktiviteteve të nderhyrjes që kanë të bëjnë me rritjen e shëndetit të ekosistemit të zonës bregdetare, ndalimin e faktoreve ndotës të degradues, shfrytëzimin sa më racional të burimeve natyrore, zbatimin e masave që kanë të bëjnë me përshtatjen ndaj ndryshimeve klimatike për të gjithë aktivitetet social ekonomike.

³⁵ UNDP, Project proposals based on priority measures to adapt to climate change- Project "Identification and implementation of adaptation response measures to Drini-Mati River Delta".

Plani i veprimit

Tabela 18 Plani i veprimit per Nj. A. Zejmen

Nr	Përshkrimi i problematikave të identifikuar	Objektivat e planit te veprimit	Prioriteti Larte (L), Moderuar (M), i Ulet (U)	Aktivitete e propozuara	Kostot financiare	Institucionet pergjegjese	Afatet e zbatimit			
							Menjehershem	Afat shkurt	Afat mesem	Afat gjate
1	Renia e aftesise ripertritesse te pyllit te Berzanes, prerjet pa kriter te illojeve drunor, lis frasher, panjë	Pertritja e pyllit	L	1. Ndalimi i prerjeve te kunderligjeshme ne pyje shtimit te kontrollit e marrjen e masave administrative		B. L. (sektori i pyjeve), NjA	x			
				2. Lirimi i bimeve te reja te drunoreve nga shkurret, sherbime te tjera				x		
2	Zjarret (ne shpatet malore te Molungut,	Ndalimi i zjarrvenieve	L	a. Caktimi i vrojtuesve b. Rritja e kapaciteteve		MZSH, BL, NjA	x			

	Berzanes, e Pllane)	ne pyje, ruajtja e fondit pyjor e kullosor		zjarrfikese me mjete c. Vendosaj e tabelave ndaluese d. Pergatitja e vullnetareve						
3	Renia e kapacitetit prodhues te sherbeles ne malin mbi Prual, Zejmen, Pllane e Berzane	Pertritja e vegjetacionit te sherbeles dhe e grades se mbulimit	M	1. Kontrolli per zbatimin e kriterëve teknike te mbledhjes se sherbeles 2. Ndalimi i mbledhjes per kohe te caktuara e vende te caktuara		BL, sektori pyjeve. NjA		x		
4	Renia e popullatave te derrit te eger (sus scrofa) ne zonen e mbrojtur te Berzanes	Rritja e numrit te derrave te eger	M	Ndalimi i plote dhe i rrepte i gjuetise se derrit te eger, ndeshkime ndaj gjuetareve te kunderligjeshem. Vleresime e monitorimi Aplikimi i hedhjes se ushqimit		AdZM, Nj.A		X		
5	Gerryerjet e tokes bujqesore nga perroji i Berzanes,	Ndalimi i erozionit ne brigje, ruajtja e tokes bujqesore	L	Ndertimi i pritave mbrojtese ne perrojin e Berzanes, barriera anwsore		BL			x	
6	Erozion i larte i shpatit malor te zones Tresh, Spiten, Zejmen, rritja e	Ndalimi i erozionit, ruajtja e	L	Ndalimi i plote i prerjeve te drureve ne keto shpate					x	

	sedimenteve e bllokimi i rrjetit kullues (Kanli Ura e Matit - Manati)	tokes dhe e vegjetacionit		Pyllzime ne vendet e degraduara						
7	Rreshqitje ne shpatet e malit mbi Spiten nga punimet pa kriter per hapjen e tokes se re per aktivitet bujqesor.	Mbrojtja e shpateve nga rreshqitjet.	L	Respektimi i kriterëve teknike ne punimet per toke te re, hapje rruges duke marre masa mbrojtese, gardhe e mure antieroziv				x		
8	Renia e gureve ne shpatet gelqerore mbi fshatin Tresh e Spiten	Rritja e sigurise tek banoret, mbrojtja e aseteve dhe e natyres.	L	Eliminimi ose fiksimi i shkembinejve qe paraqesin rrezik renie.		BL, EC, Institucionet relevante, NJA	x			
9	Verehen raste te hedhjes se mbetjeve te ndryshme ne shtratin e lumit Mat.	Pakesimi i ndotjeve te tokes dhe ujrave	L	Rritja e kontrollit per shkarkimet nga subjektet		DRM BL NJA	x			
10	Permbytje ne fshatin Pllane e Gajush, nga bllokimi i grykes se shkarkimit te magjstralit qe shkarkon ujrane ne lumen Mat. Bllokimi ndodh herepas here nga prurjet e Matit.	Ndalimi i permbytjeve me deme ne zonen e banuara dhe token bujqesore	L	Vrojtime te vazhdueshme dhe eliminimi i bllokimit te grykederdhjes se magjstralit ne lumen Mat, punime mirembajtese me fadrome.		D. Ujrave BL	x			

11	Permbytjet ne zonat depressive fushore Tresh, Spiten, Zejmen, aty ku fillon e ngrihet shpati malor.	Ndalimi i permbytjeve te siperfaqes bujqesore, kullimi i tokes per aktivitet bujqesore	L	Ndertimi i nje stacioni pompimi te vogel per keto zona, per evadimin e shpejte te ujrave ne peridudhe te shirave intensive		D. Ujrave, BL, Nj.A.		x		
12	Ndertime te reja ne zonen fushore Gajush, mosrespektimi i zonave bufer ne ane te lumit Mat, ku rrezikohen te permyten	Mbrojtja e tokes nga shfrytezimi irracional	L	Ndalimi i nderhyrjeve ne afersi te argjinatures per mbrojtjen nga permbytjet		BL, NjA	x			
13	Vendepozitime ilegale te mbeturinave shtepiake si dhe nga aktiviteti bujqesor ne fshatin Pllane, Berzane, Gajush, shtratin e lumit Mat. Dominimi i mbetjeve plastike ne rrjetin hidrik, lumi Mat, perrenjet malor e kanalet kulluese magjistrale.	Ruajtja e tokes dhe e ujrave nga ndotjet	L	Zgjerimi i skemes se evadimit te mbeturinave shtepiake dhe te mbetjeve ne pergjithesi.		BL, NjA., Banoret, OJF				
14	Sharkime te ujrave te zeza ne kanale e perrenje, ndotja e ujrave siperfaqesor e rrezikimi i	Ndalimi i ndotjes se ujrave siperfaqesore	L	Ndertimi i impianteve te trajtimit te ujrave te zeza e ndalimi i shkarkimeve ne mjedis.		ShAUK, NjA., Banoret, OJF	x			

	ujrave nentoksore.	e nentoksore.								
15	Grumbullime te zhavoreve ne zonen Gajush nga subjekte te caktuara, ndikime ne uljen e sigurise se argjinatures mbrojtese te lumit Mat, ndikime ne pejsazh etj.	Ruajtja e argjinaturave, garantimi nga permbytjet e zones se Bregut te Matit.	L	Perforcimi i argjinaturava te lumit Mat, ne zonen e Gajushit.		D.Ujrave BL, NjA	x			

Tabela 19 Plani i veprimit per Nj. A. Shenkoll

Nr	Përshkrimi e problematikave të identifikuar	Objektivat e planit te veprimit	Prioriteti, Larte (L), Moderuar (M), i Ulet (U)	Aktivitet e propozuara	Kostot financiare	Institucionet	Afatet e zbatimit			
							Menjehereshem	Afat shkurt	Afat mesem	Afat gjate
1	Demtime te vegjacionit nga ndertimet dhe aktivitet e ndryshme ne afersi te argjinatures mbrojtese te lumit	Pertritja e pyllit, rehabilitimi i zones mbrojtese (bufer) per	L	Ndalimi i prerjeve te kunderligjeshme ne pyje shtimit te kontrollit e marrjen e masave administrative. Ndalimi i nderhyrjeve dhe e ndertimeve ne kete zone		IKMT, B. L. (sektori i pyjeve), NjA	x			

	Mat.ne kete zonw	shtartin e lumit.								
2	Pakesimi i siperfaqeve te ligatinave ne bregdetin e Tales, si dhe ne grykederdhje te lumit Mat, fragmentimi i habitateve e varferimi i biodiversitetit.	Mbrojtja e rehabilitimi i mjedisit ligatinor	L	Ndalimi i plote i ndertimeve dhe nderhyrjeve te tjera pa kriter ne kete zone. Ndermarrja e masave rehabilituese		IKMT, BL, sektori pyjeve. NjA		x		
3	Renia e popullatave te shpendeve e faunes ne teresi ne zonwn ligatinore te Tales, grykederdhjen e lumit Mat	Rritja e diversitetit biologjik dhe e popullatave	M	Ndalimi i plote dhe i rrepte i gjuetise , ndeshkime ligjore ndaj gjuetareve te kunderligjeshem. Vleresime e monitorimi Aplikimi i hedhjes se ushqimit		AdZM, Nj.A		X		
4	Avancimi i detin ne drejtim te tokes si pasoje e erozionit. Ndikimi i ndryshimeve klimatike ne kete drejtim.	Ndalimi i erozionit ne brigje, marrja e masve pershtatese	L	Ndertimi i dallgethyesve, ndertimi i dunave artificiale e mbjellja e tyre		AB, BL, NjA Donatoret				x
5	Verehen raste te hedhjes se mbetjeve te ndryshme ne shtratin e lumit Mat.	Ndalimi i plote e i rrepte i hedhjes se mbetjeve, rritja e cilesise se	L	Shtrirja e rrejtet te evdaimit te mbetjeve Rritja e kontrollit dhe marrja e masave ligjore ndaj subjekteve e individeve qe bejne shkarkime ndotese ne mjedis		DRM, IKMT, BL, Nj.A.		x		

		ujrave e te tokes.								
6	Permytje ne fshatin Alk e Gajush, nga bllokimi i grykes se shkarkimit te magjstralit qe shkarkon ujrat direct ne det. Bllokimi ndodh herepas here nga aktiviteti i dallgeve detare.	Ndalimi i permytjeve zonat e banuara dhe token bujqesore	L	Vrojtime te vazhdueshme dhe eleminimi i bllokimit te grykederdhjes se magjstralit qe shkarkon ne detin Adriatik, punime mirembajtese me fadrome.		D. Ujrave BL	x			
7	Mbushjet e bllokimi i kanalit shkarkues te zones se Shenkollit, ne zonen Alk nga bllokimi bajpasit qe dergon ujrat ne Hidrovorin e Tales.	Ndalimi i permytjeve ne kete zone	L	Mirembajtja e bajpasit		DU, BL, PL (EC)		x		
8	Hedhja e ujrave te hidrovorit ne lagunet e Cekes, e degradimi i kesaj lagune.	Ndalimi i ndotjes se lagunet dhe shkarkimit te ujrave te embla.	L	Vendosja ne eficence e drages per mirembajtjen e kanlit te ujekembimit lagune - dete.		AdZM, DU,	x			
9	Rritja e shpimeve pa kriter per perfitim te ujit per perdorim bujqesor e familjar, pakesimi i rezervave ujembajtese nentoksore. Rritja e	Shfrytezimi racional i ujrave nentoksore	L	Ndalimi shpimeve pa rkiter, ndalimi i perdorimit te ujit nga shpimet per aktivitet bujqesore, venia ne eficence sistemit vadites		DU, Keshilli i Basenit, N.J.A.		x		

	siperfaqeve depressive ne zonen e Rriles nga mbishfrytezimi i ujrave nentoksore.									
10	Ndotja e ujrave te detit dhe e bregut te detit nga mbetjet plastike.	Permirsimi i cilesise se ujrave	L	Ndalimi i hedhjes se mbetjeve ne burim. Shtrirja e skemes se pastrimit Aplikimi i metodave te riperdorimit e riciklimit te plastikes Aksioni pastrimi		BL, DRM, Donatoret	x			
11	Ndertime te reja ne zonen ligatinore ne bregdetin e Tales, afer gryderdhjes se lumit Mat, tjetersimi i siperfaqes ligatinore te mbrojtur . Ndertime afer argjinatures se lumit Mat, ku rrezikohen te permbyten.	Ndalimi i nderhyrjeve ne afersi te argjinatures per mbrojtjen nga permbytjet	L	Ndalimi i rrepte i ndertimeve ne keto zona. Rehabilitimi i zonave te demtuara nga ndertimet etj.		IKMT,BL, NjA	x			
12	Vendepozitime ilegale te mbeturinave shtepiake si dhe nga aktiviteti bujqesor ne afersi te kalave dytesore e magjistrale Barbulloje, Rrile, Shenkoll, Tale etj.	Ruajtja e tokes dhe e ujrave nga ndotjet	L	Zgjerimi i skemes se evadimit te mbeturinave shtepiake dhe te mbetjeve ne pergjithesi.		BL, NjA., Banoret, OJF				

	Ndotja e tokes dhe e rrjetit hidrik nga mbetjet plastike.									
13	Sharkime te ujrave te zeza ne kanale e magjistrale kulluese, ndotja e ujrave siperfaqesore dhe rrezikimi nga ndotja i ujrave nentoksore.	Ndalimi i ndotjes se ujrave siperfaqesore e nentoksore.	L	Ndertimi i impianteve te trajtimit te ujrave te zeza e ndalimi i shkarkimeve ne mjedis.		ShAUK, NjA., Banoret, OJF, Donatoret			x	

Tabela 20 Plani i veprimit per Nj. A. Kolsh

Nr	Përshkrimi i problematikave të identifikuar	Objektivat e planit te veprimit	Prioriteti, Larte (L), Moderruar (M), i Ulet (U)	Aktivitet e propozuara	Kostot financiare	Institucionet pergjegjese	Afatet e zbatimit			
							Menjehereshem	Afat shkurt	Afat mesem	Afat gjate
1	Renia e aftesise ripertrites te pyllit te	Ripertritja e	L	Ndalimi i prerjeve te kunderligjeshme ne pyje shtimit te kontrollit e marrjen		B. L. (NJ.A. te pyjeve),	x			

	Molungut, prerjet pa kriter te llojeve drunor, lis frasher, panjë etj.	pyllit		e masave administrative		NjA				
				Lirimi i bimeve te reja te drunoreve nga shkurret, sherbime te tjera		B. L (Nj.A. te pyjeve), NjA		x		
2	Zjarret ne shpatet malore te Molungut, Manatisë, Lalmit, Veles	Ndalimi i zjarrvenieve ne pyje, ruajtja e fondit pyjor e kullosor	L	e. Caktimi i vrojtuesve f. Rritja e kapaciteteve zjarrfikese me mjete g. Vendosaj e tabelave ndaluese h. Pergatitja e vullnetareve		MZSH, BL, NjA	x			
3	Renia e kapacitetit prodhues te sherbeles ne malin e Veles	Pertritja e vegjetacionit te sherbeles dhe e grades se mbulimit	M	3. Kontrolli per zbatimin e kriterave teknike te mbledhjes se sherbeles 4. Ndalimi i mbledhjes per kohe te caktuara e vende te caktuara		BL, sektori pyjeve. NjA		x		
4	Renia e popullatave te derrat te eger (sus scrofa) ne zonen e Molungut	Rritja e numrit te derrave te eger	M	Ndalimi i plote dhe i rrepte i gjuetise se derrat te eger, ndeshkime ndaj gjuetareve te kunderligjeshem. Vleresime e monitorimi Aplikimi i hedhjes se ushqimit		AdZM, Nj.A		X		
5	Gerryerjet e tokes bujqesore nga perroj i	Ndalimi i erozionit ne	L	Ndertimi i pritave mbrojtese ne perrojin e Malsisë e të Grykës		BL			x	

	Malsisë, e Grykes	brigje, ruajtja e tokës bujqesore								
6	Erozion i lartë i shpatit malor të zonës Patalej, Koder Kallm, Gryke Zezë	Ndalimi i erozionit, ruajtja e tokës dhe e vegetacionit	L	Ndalimi i plote i prerjeve të drurëve në këto shpate Përzime në vendet e degraduara					x	
7	Permbajtje në fshatin Barbullojë nga bllokimi i kanaleve kulluese	Ndalimi i permbajtjeve me demë në zonën e banuar dhe tokës bujqesore	L	Vërtetimi i vazhdueshmë dhe eliminimi i bllokimit të grykëderdhjes së magjistralit për në hidrovor, punime mirëmbajtëse me fadrime.		D. Ujrave BL	x			
8	Verehen raste të hedhjes së mbetjeve të ndryshme në perrenjet malor të zonës së Malsisë, ndotja nga mbeturinat plastike	Ruajtja e cilësisë së ujrave në këto perrenjë	L	Zgjerimi i skemës së evadimit të mbeturinave shtëpiake dhe të mbetjeve në përgjithësi.		BL, Nj.A.		x		
9	Mbushje e rezervuarit artificial Patalej, bllokimi i portave, rreziku i permbajtjeve nga mos siguria e digës	Ruajtja e mjedisit rural e bujqësor nga demet në rast të çarjes së digës.	L	Pastrimi i mbushjeve të rezervuarit e riparimi i portave		MB, DU, BL, Prefektura (EC), Donatorët		x		

10	Vendepozitime ilegale të mbeturinave shtëpiake si dhe nga aktiviteti bujqësor në fshatin Kolsh, Patalej, Gryke në shtratin e perrenjeve respektive, dominimi i mbetjeve plastike në rrjetin hidrik të perroit të Grykës e atij të Manatisë.	Ruajtja e tokës dhe e ujërave nga ndotjet	L	Zgjerimi i skemës së evadimit të mbeturinave shtëpiake dhe të mbetjeve në përgjithësi.		BL, NjA., Banoret, OJF				
11	Shkarkime të ujërave të zeza në kanale të perrenjeve, ndotja e ujërave sipërfaqësore.	Ndalimi i ndotjes së ujërave sipërfaqësore e nëntoksore.	L	Ndërtimi i impianteve të trajtimit të ujërave të zeza e ndalimi i shkarkimeve në mjedis.		SHAUK, NjA., Banoret, OJF, Donatoret	x			
12	Shkarjet e dherave në rrugën e Veles, bllokimi i rrugës, mungesa e mureve mbrojtëse si dhe e tumbinave		M			BL, NjA., FSHZH, Donatoret,	x			

Tabela 21 Plani i veprimit per Nj. Administrative Lezhë

Nr	Përshkrimi i problematikave të identifikuara	Objektivat e planit te veprimit	Prioriteti, Larte (L), Moderuar (M), i Ulet (U)	Aktivitet e propozuara	Kostot financiare	Institucionet e pergjegjes	Afatet e zbatimit			
							Menjehereshem	Afat shkurt	Afat mesem	Afat gjate
1	Varferimi i vegjetacionit të shpatit të Kalasë e të malit të Shelbumit, prerjet pa kriter te llojeve të ndryshme drunor e shkurreve.	Ripertritja e vegjetacionit, permirsimi i kurores se gjelbert per qytetin	M	Ndalimi i prerjeve te kunderligjeshme ne pyje shtimit te kontrollit e marrjen e masave administrative		B. L. (Nj.A. Pyjeve), NjA	x			
			M	Lirimi i bimeve te reja te drunoreve nga shkurret, sherbime te tjera		B. L. (Nj.A. Pyjeve), NjA donatoret.		x		
2	Renia e kapacitetit prodhues te sherbeles dhe e sheges se eger ne malin e Shelbumit, zonës mbi L. Nenë Tereza.	Pertritja e vegjetacionit te sherbeles, të sheges se eger dhe e grades se mbulimit te tyre	L	<ol style="list-style-type: none"> 1. Kontrolli per zbatimin e kriterëve teknike te mbledhjes se sherbeles 2. Ndalimi i mbledhjes per kohe te caktuara e vende te caktuara 3. Ndalimi i prerjeve të shkurreve të sheges se eger etj. 		B. L. (Nj.A. Pyjeve), NjA		x		
3	Renia e popullatave te shpendeve, peshqeve në Lumin Drin, varfërimi i biodiversitetit në	Rritja e popullatave faunistike dhe	M	Rritja e cilësisë së ujit dhe përmirsimi i habitatit në tërësi, ndeshkime ndaj demtuesve e ndotesve.		BL, Donatoret		X		

	përgjithesi.	diversitetit biologjik te tyre		Vleresime e monitorimi Aplikimi i hedhjes se ushqimit						
4	Erozion i larte i shpatit malor te zones Varoshit, Lagjia e Fiqve, shpati I Kalasë e rreshqitja e dherave ne keto siperfaqe, bllokim i infrastruktures urbane.	Ndalimi i erozionit, ruajtja e tokes dhe zhvillimi i vegjetacionit	L	Ndalimi I plote i prerjeve te drureve ne keto shpate. Pylzime ne vendet e degraduara. Ndertimi i pritave mbrojtese Respektimi i kriterave teknike ne punimet per toke te re, hapje rrugesh duke marre masa mbrojtese, gardhe e mure antieroziv		BL, Donatoret			x	
5	Renia e gureve ne shpatet gelqerore të malit të Shelbuemit	Rritja e sigurise tek banoret, mbrojtja e asetëve dhe e natyres.	L	Eliminimi ose fiksimi i shkembinejve qe paraqesin rrezik renie.		BL, Donatoret	x			
6	Verehen raste te hedhjes se mbetjeve te ndryshme nga aktiviteti bujqësor në anë të rrugeve automobilistike.	Pakesimi i ndotjeve te tokes dhe ujrave	L	Rritja e kontrollit per shkarkimet nga subjektet		BL, DRM	x			
7	Përmbytje të shpeshta në të dy anën e lumit Drin e të përroit të Manatisë në zonën e qytetit e të periferisë së tij.	Mbrojtja e tokes	L	Vrojtime te vazhdueshme dhe eliminimi i bllokimit te grykederdhjes se magjstralit ne lumin Drin, punime mirembajtese pastrimi e thellim shtrati.		D. Ujrave BL	x			

8	Mbushjet e bllokimi i kanalit të ujrave të larta në zonën qytetase nga rreket e shpatit të Kalasë.	Mbrojtja e mjedisit urban	L	Disiplinimi i ujrave të larta, mbrojtja e infrastruktures urbane, mbrojtja e qytetit nga permbytjet nga ujart e larta.		BL, D. Ujrave, Donatoret		x		
9	Permbytje në zonën e Grykë Zezës nga reshjet intensive e mbushja e shtratit të lumit Drin.	Mbrojtja e tokës dhe e aseteve	L	Rehabilitimi i shtratit të lumit Drin e mirembajtja e magjistraleve kulluese.		MB, BL, NjA	x			
10	Rritja e përqëndrimeve të emetimeve ndotëse të ajrit në nyjet e trafikut në qytet në periudhën e verës	Mbrojtja e cilësisë së ajrit dhe e shëndetit të banoreve	L	Rregullime e disiplinime të trafikut të automjeteve, monitorime të cilësisë së ajrit, rritja e sipërfaqeve të gjelbërta për banorë etj.		MTM, BL, P.Rrugore, Donatoret.	x			
11	Ndotja akustike e lartë nga eventet e dasmave në zona të caktuara të qytetit si dhe nga eventet në zonën e plazhit në periudhën e verës.	Mbrojtja e shëndetit nga zbutja ose eliminimi i ndotjes akustike	M	Marrja e masave e rritja e kapaciteteve në zbatimin e ligjit.		MTM, BL, DRM	x			
12	Ndertime të reja në zonën shpatin e Kalasë, rrezikimi i shkarjeve të tokës, demtime të infrastrukturës	Mbrojtja e jetesës së banoreve, e tokës dhe e aseteve	L	Rritja e kapaciteteve për zbatimin e ligjit, marrja e masave për kundravajtësit, kryerja e studimeve përkatëse e zbatimi i rekomandimeve		IKMT, BL	x			
13	Vatra shkarkimi ilegale të mbeturinave shtëpiake si dhe nga aktiviteti	Ruajtja e tokës dhe e ujrave nga	L	Zgjerimi i skemës së evadimit të mbeturinave shtëpiake dhe të		BL, NjA., Banoret,		x		

	bujqesor ne zonën e Grykë Zezës, në rreketë e perrojin e zonës, e kanalet magjistrale në tërësi.	ndotjet		mbetjeve ne pergjithesi.		OJF				
14	Shkarkime te ujrave te zeza ne kanale e perrenje, ndotja e ujrave siperfaqesor, në zonën jashtë qytetit.	Ndalimi i ndotjes se ujrave siperfaqesore e nentoksore.	L	Adresimi i ujrave te ndotura per t'u trajtu ne impiantin e trajtimit te ujrave te zeza e ndalimi i shkarkimeve ne mjedis.		SHAUK, NjA., Banoret, OJF		x		

Tabela 22 Plani i veprimit per Nj. A. Shengjin

Nr	Përshkrimi i problematikave të identifikuara	Objektivat e planit te veprimit	Prioriteti, Larte (L), Moderuar (M), i Ulet (U)	Aktivitete e propozuara	Kostot financiare	Institucionet pergjegjese	Afatet e zbatimit			
							Menjehereshem	Afat shkurt	Afat mesem	Afat gjate
1	Demtime te vegjetacionit nga ndertimet dhe aktivitet e ndryshme ne zonën e Kunës, rruges në	Ripertritja e pyllit, rehabilitimi i	L	Ndalimi i prerjeve te kunderligjeshme ne pyje shtimit te kontrollit e marrjen e masave administrative. Ndalimi i nderhyrjeve dhe e ndertimeve ne		IKMT, B. L. (sektori i pyjeve), NjA	x			

	Ranën e Hedhur, në Malin e Shëngjinit.	zones		kete zone						
2	Zjarre te shpeshta ne malin e Shengjinit	Mbrojtja e fondit pyjor, kullosor e natyror ne teresi.	L	Marrja e masave te rrepta per ndalimin e renies se zjarreve ne pyjre, si rritja e kontrollit, aplikimi i masave mbrojtese si koridoret e pajisjet e MZSH, rehabilitimi i zonave te demtuara ne rastet e ndodhura.		BL (EC), Nj.A.te Pyjeve, NjA.	x			
3	Pakesimi i siperfaqeve te ligatinave ne bregdetin e Kunës nga ndertimet e për pasoje humbja e habitateve me diversitet biologjik te spikatur. Pakesimi i siperfaqeve me bime mjeksore tanifere e eterovajore nga ndertimet në malin e Shëngjinit.	Mbrojtja e rehabilitimi i mjedisit ligatinor	L	Ndalimi i plote i ndertimeve dhe nderhyrjeve te tjera pa kriter ne kete zone. Ndermarrja e masave rehabilituese		IKMT, BL, sektori pyjeve. NjA		x		
4	Renia e popullatave te shpendeve e faunes ne teresi ne zonën e Rivave te Drinit nga demtimi e zhdukja e habitatit, varferimi i popullateve faunistike ne lagunat Merxhan, Ceke e Zaje nga rastet e eutrofikimit,	Rritja e diversitetit biologjik dhe e popullatave	M	Ndalimi i plote i shkarkimeve ndotese ne laguna, rehabilitimi i kanaleve te ujekembimit, dhe i rrepte i gjuetise , ndeshkime ligjore ndaj gjuetareve te kunderligjeshem. Vleresime e monitorimi Aplikimi i hedhjes se ushqimit		AdZM, Nj.A Donatoret		X		

	gjuetisë.. Prishja e ujekembimit Lagunë – det dhe degradimi i lagunave.									
5	Avancimi agresiv i detit ne drejtim te tokes si pasoje e erozionit bregdetar, humbja e siperfaqeve te konsiderueshme e mjedisit ligatinor bregdetar. Ndikimi i ndryshimeve klimatike ne kete drejtim.	Ndalimi i erozionit ne brigje, marrja e masve pershtatese	L	Ndertimi i dallgethyesve, ndertimi i dunave artificiale e mbjellja e tyre		AB, BL, NjA Donatoret				x
6	Verehen raste te ndotjeve nga mbeturinat urbane etj në grykëderdhjen e lumit Drin, në zonat e plazheve, në anë të lumit Drin etj..	Ndalimi i plote e i rrepte i hedhjes se mbetjeve, rritja e cilesise se ujrave e te tokes.	L	Shtrirja e rrjetit te evdaimit te mbetjeve Rritja e kontrollit dhe marrja e masave ligjore ndaj subjekteve e individëve qe bejne shkarkime ndotese ne mjedis		DRM, IKMT, BL, Nj.A.		x		
7	Njihen raste të permbytjeve nga deti ne fshatin Stom të Ishullit Shëngjin e të rrugës së Kunës, përmbytje nga reshjet në zonën e Portit	Ndalimi i permbytjeve zonat e banuara dhe token bujqesore	L	Vrojtime te vazhdueshme dhe përforcimi i argjinaturës mbrojtese, , punime mirembajtese të sistemit kullues.		D. Ujrave BL	x			

	Shëngjin,									
8	Hedhja e ujrave të hidrovorit në lagunën e Merxhanit e degradimi i kësaj lagune.	Mbrojtja e cilësisë së ujrave të lagunës	L	Rishikimi i shkarkimit në lumin Drin të ujrave të hidrovorit, mirëmbajtjen e kanalit të ujekembimit lagune - dete.		AdZM, DU,	x			
9	Rritja e shpimeve pa kriter për përfitim të ujit për përdorim bujqësor e familjar, pakesimi i rezervave ujembajtëse në zonën Ishull Lezhë e Ishull Shëngjin.	Shfrytëzimi racional i ujrave nëntoksore	L	Ndalimi i shpimeve pa kriter, ndalimi i përdorimit të ujit nga shpimet për aktivitet bujqësor, venia në efikasitet të sistemit vaditës		DU, Keshilli i Basenit, NJA.		x		
10	Ndotja e ujrave të detit dhe e bregut të detit nga mbetjet plastike.	Përmirësimi i cilësisë së ujrave	L	Ndalimi i hedhjes së mbetjeve në burim. Shtrirja e skemës së pastrimit Aplikimi i metodave të ripërdorimit e riciklimit të plastikës Aksioni pastrimi		BL, DRM, Donatoret	x			
11	Ndertime të reja në zonën ligatinore në bregdetin e Kunës, tjetërsimi i sipërfaqes ligatinore të mbrojtur në zonën e Kunës. . Ndertime në afërsi të monumentit natyror "Rera	Mbrojtja e ekosistemit ligatinor dhe e monumenteve të natyrës	L	Ndalimi i rreptë i ndertimeve në këto zona. Rehabilitimi i zonave të demtuara nga ndertimet etj.		IKMT, BL, NjA	x			

	e Hedhur".									
12	Verehen vatra të herepashereshme të ndepozitimeve ilegale të mbeturinave shtëpiake si dhe nga aktiviteti bujqësor në të dy anët e rrugës automobilistike Lezhë - Shëngjinit	Ruajtja e tokës dhe e ujrave nga ndotjet	L	Zgjerimi i skemës së evadimit të mbeturinave shtëpiake dhe të mbetjeve në përgjithësi.		BL, NJA, Banoret, OJF				
13	Sharkime të ujrave të zeza në kanale e magjistrale kulluese, ndotja e ujrave sipërfaqësore dhe rrezikimi nga ndotja e ujrave nëntoksore në Ishull Shëngjin e Ishull Lezhë.		L	Ndërtimi i impianteve të trajtimit të ujrave të zeza e ndalimi i shkarkimeve në mjedis. Ndalimi i shkarkimeve ndotëse në ujrat sipërfaqësore.		SHAUK, NJA, Banoret, OJF, Donatoret			x	

Tabela 23 Plani i veprimit per Nj. A. Balldre

Nr	Përshkrimi i problematikave të identifikuara	Objektivat e planit te veprimit	Prioriteti, Larte (L), Moderuar (M), i Ulet (U)	Aktivitet e propozuara	Kostot financiare	Institucionet pergjegjese	Afatet e zbatimit			
							Menjehereshem	Afat shkurt	Afat mesem	Afat gjate
1	Demtime te vegjetacionit nga ndertimet dhe aktivitet e ndryshme ne Malin e Kakarriqit.	Ripertritja e pyllit, rehabilitimi i zones	L	Ndalimi i prerjeve te kunderligjeshme ne pyje shtimit te kontrollit e marrjen e masave administrative. Ndalimi i nderhyrjeve dhe e ndertimeve ne kete zone		IKMT, B. L. (Nj.A. pyjeve), NjA	x			
2	Zjarre ne malin e Kakarriqit	Mbrojtja e fonit pyjor, kullosor e natyror ne teresi,	L	Marrja e masave te rrepta per ndalimin e renies se zjarreve ne pyje, si rritja e kontrollit, aplikimi i masave mbrojtese si koridoret e pajisjet e MZSH, rehabilitimi i zonave te demtuara ne rastet e ndodhura.		BL (EC), Nj.A. te Pyjeve, NjA.	x			
3	Varferimi i mbuleses bimore me sherbelen, si dhe me shegen e eger nga mbishfrytezimi.	Mbrojtja e rehabilitimi i mjedisit natyror, mbrotja e diversitetit biologjik	L	Rritja e kontrollit të respektimit te kriterave teknike ne mbledhjen e sherbeles. Ndalimi i nderhyrjeve te tjera pa kriter ne kete zone. Ndermarrja e masave rehabilituese		IKMT, BL, Nj.A. Pyjeve, NjA		x		

4	Renia e popullatave te shpendeve, peshqeve në Lumin Drin, varfërimi i biodiversitetit në përgjithësi	Rritja e diversitetit biologjik dhe e popullatave	L	Ndalimi i plote i shkarkimeve ndotese ne lumin Drin. Vleresime e monitorimi		AdZM, Nj.A Donatoret		X		
5	Verehen vatra me mbeturina urbane e bujqesore ne anë të rrugës së Torovicës, së Gocajvë, Balldre	Mbrojtja e mjedisit nga ndotjet	L	Shtirja e rrjetit te evdaimit te mbetjeve Rritja e kontrollit dhe marrja e masave ligjore ndaj subjekteve e individeve qe bejne shkarkime ndotese ne mjedis Ndalimi i plote e i rrepte i hedhjes se mbetjeve,		DRM, IKMT, BL, Nj.A.		x		
6	Njihen raste të permbytjeve në Gocaj, Keneta e Torovicës në raste te shirave intensive (Janar 2021 me perpara)	Mbrojtja e tokes dhe e siperfaqeve te banuara nga permbytjet	L	Punime mirembajtese të sistemit kullues, vrojtime te vazhdueshme dhe përforcimi i argjinaturave mbrojtese		D. Ujrave BL	x			
7	Ndotja e ujrave te lumit Drin nga shkarkimet e ujrave te zeza në të. Shkarkime te ujrave te zeza ne kanale e magjistrale kulluese në të gjithë zonën.	Permirsimi i cilesise se ujrave	L	Ndalimi i shkarkimeve ndotese në lumin Drin e sistemin kullues. Ndertimi i implianteve te trajtimit te ujrave te zeza e ndalimi i shkarkimeve ne mjedis.		ShAUK, BL, NjA., Banoret, OJF, Donatoret	x			

8	Ndertime te reja në afërsi të kanaleve e magjitrave kulluese, demtimi i këtij sistemi e ndikimi në përmbytjet ne kete NjA.	Mbrojtja e sistemit kullues dhe e te gjithë zonës nga degradimi.	L	Ndalimi i rrepte i ndertimeve ne keto zona. Rehabilitimi i zonave te demtuara nga ndertimet etj.		IKMT, BL, NjA	x			
9	Verehen vatra të herepashereshme të ndepozitimeve ilegale te mbeturinave shtepiake si dhe nga aktiviteti bujqesor ne te dy anët e rrugëve rurale të fshatrave.	Ruajtja e tokes dhe e ujrave nga ndotjet	L	Zgjerimi i skemes se evadimit te mbeturinave shtepiake dhe te mbetjeve ne pergjithesi.		BL, NjA., Banoret, OJF	x			

Tabela 24 Plani i veprimit per Nj. A. Kallmet

Nr	Përshkrimi i problematikave të identifikuara	Objektivat e planit te veprimit	Prioriteti, Larte (L), Moderuar (M), i Ulet (U)	Aktivitete e propozuara	Kostot financiare	Institucionet pergjegjese	Afatet e zbatimit			
							Menjehereshem	Afat shkurt	Afat mesem	Afat gjate
1	Renia e aftesise ripertrites te pyllit te Kreshtes, shpatit të malit	Ripertritja e fondit pyjor	L	Ndalimi i prerjeve te kunderligjeshme ne pyje shtimit te kontrollit e marrjen		B. L. (Nj.A. te pyjeve),	x			

	kesaj zone nga prerjet e llojeve drunor si lis frasher, shkozë, vidh, panjë etj.			e masave administrative		NjA				
2	Erozion i shpatit malor te zones mbi fshatin Kallmet, zona e Kepshit etj.	Mbrojtja e tokes dhe e vegetacionit qe mban.	L	Ndalimi i plote i prerjeve te drureve ne keto shpate Pyllzime ne vendet e degraduara		B. L. (Nj.A. te pyjeve), NjA			x	
3	Rrezikimi nga mbushjet i kanalit magjstral kullues Kallmet-Rrabosht-Merqi, e rritja e rrishtit te permbytjeve	Mbrojtja e tokes bujqesore dhe e zones se banuar nga permbytjet.	L	Vrojtime te vazhdueshme dhe eliminimi i bllokimit te magjstralit, punime mirembajtese pastruese, thelluese e forcim argjinaturash.		D. Ujrave BL	x			
4	Verehen raste te hedhjes se mbetjeve te ndryshme ne perrenjet malor te zones se Kallmetit, ndotja nga mbeturinat plastike	Ruajtja e cilesise se ujrave ne keto perrenje	L	Zgjerimi i skemes se evadimit te mbeturinave shtepiake dhe te mbetjeve ne pergjithesi.		BL, Nj.A.		x		
5	Mbushje e rezervuarit artificial te Kallmetit, bllokimi i portave, rreziku i permbytjeve nga mos siguria e diges	Ruajtja e mjedisit rural e bujqesor nga demet ne rast te çarjes se diges.	L	Pastrimi i rezervuarit nga mbushet inerte e riparimi i portave		MB, DU, BL, Prefektura (EC), Donatoret		x		
6	Vatra te ndotura nga mbeturinave shtepiake si	Ruajtja e tokes dhe e ujrave	L	Zgjerimi i skemes se evadimit te mbeturinave shtepiake dhe te		BL, NjA., Banoret,	x			

	dhe nga aktiviteti bujqesor ne fshatin Rrabosht e Merqi në magjitralet kulluese e rreket .	nga ndotjet		mbetjeve ne pergjithesi.		OJF				
7	Shkakime te ujrave te zeza ne kanale e perrenje, ndotja e ujrave siperfaqesore.	Mbrojtja e ujrave siperfaqesore e nentoksore nga ndotjet	L	Ndertimi i impianteve te trajtimit te ujrave te zeza e ndalimi i shkarkimeve ne mjedis.		ShAUK, NjA., Banoret, OJF, Donatoret				x
8	Shkarjet e dherave ne rrugen e Ungrejt, bllokimi i rruges, demtime të mureve mbrojtese si dhe e tumbinave	Mbrojtja e tokes nga rreshqitjet si dhe të infrastruktures nga demtimi.	L	Punime rehabilitimi te infrastruktures, punime mbrojtese si veshje e mure me gur, vegjetacion te skrapatave ne ane te rrugeve.		BL, NjA , Donatoret,	x			

Tabela 25 Plani i veprimit per Nj. A. Blinisht

Nr	Përshkrimi i problematikave të identifikuara	Objektivat e planit te veprimit	Prioriteti, Larte (L), Moderuar (M), i Ulet (U)	Aktivitet e propozuara	Kostot financiare	Institucionet pergjegjese	Afatet e zbatimit			
							Menjehereshem	Afat shkurt	Afat mesem	Afat gjate
1	Renia e aftesise ripertritesse te pyllit te shpateve malore të kesaj zone Troshan, Fishte, Krajn nga prerjet e llojeve drunor si lis frasher, panjë etj	Ripertritja e fondit pyjor	L	Ndalimi i prerjeve te kunderligjeshme ne pyje shtimit te kontrollit e marrjen e masave administrative		B. L. (Nj.A. te pyjeve), NjA			x	
2	Erozion i shpatit malor te zones mbi fshatin Troshan - Krajen, demtime te shtreterve te perrenjeve malor te cilet rrezikojne permybtjen e demtimin e tokes ne zonen fushore	Mbrojtja e tokes dhe e vegjetacionit qe mban.	L	Ndalimi i plote i prerjeve te drureve ne keto shpate Pyllzime ne vendet e degraduara		B. L. (Nj.A. te pyjeve), NjA			x	
3	Rrezikimi nga mbushjet i kanalit magjstral kullues të zonës e rritja e rrisht	Mbrojtja e tokes bujqesore dhe	L	Vrojtime te vazhdueshme dhe eliminimi i bllokimit te magjstralit, punime mirembajttese pastruese,		D. Ujrave BL	x			

	te permbytjeve	e zones se banuar nga permbytjet.		thelluese e forcim argjaturash.						
4	Verehen raste te hedhjes se mbetjeve te ndryshme ne perrenjet malor te zonës Troshan - Krajen, ndotja nga mbeturinat plastike.	Ruajtja e cilesisë së ujrave në keto perrenjë	L	Zgjerimi i skemes se evadimit te mbeturinave shtepiake dhe te mbetjeve ne pergjithesi.		BL, Nj.A.		x		
5	Vatra te ndotura nga mbeturinave shtepiake si dhe nga aktiviteti bujqesor ne fshatin Troshan, Baqel, Fishtë, Kodhel në magjitralet kulluese e rreket.	Ruajtja e tokes dhe e ujrave nga ndotjet	L	Zgjerimi i skemes se evadimit te mbeturinave shtepiake dhe te mbetjeve ne pergjithesi.		BL, NjA., Banoret, OJF	x			
6	Shkakime te ujrave te zeza ne kanale e perrenje, ndotja e ujrave siperfaqesore.	Mbrojtja e ujrave siperfaqesore e nentoksore nga ndotjet	L	Ndertimi i impianteve te trajtimit te ujrave te zeza e ndalimi i shkarkimeve ne mjedis.		SHAUK, NjA., Banoret, OJF, Donatoret				x

Tabela 26 Plani i veprimit per Nj. A. Dajç

Nr	Përshkrimi i problematikave të identifikuar	Objektivat e planit te veprimit	Prioriteti, Larte (L), Moderuar (M), i Ulet (U)	Aktivitet e propozuara	Kostot financiare	Institucionet pergjegjese	Afatet e zbatimit			
							Menjehereshem	Afat shkurt	Afat mesem	Afat gjate
1	Varferimi i vegjetacionit te malit të Kakarriqit e të Gjaderit, ne veçanti nga bima e sherbeles.	Ripertritja e fondit pyjor	L	Ndalimi i prerjeve te kunderligjeshme ne fondin pyjor, kontrolli per respektimin e kriterëve teknike te mbledhjes se sherbeles.		B. L. (sketori i pyjeve), NjA			x	
2	Erozion ne kodrat e Dajçit, Kotrrit, Dragushes e Mabes, e evadimi i argjilave ne rrjetin hidrik.	Mbrojtja e tokes dhe e vegjetacionit qe mban.	L	Ndalimi i plote i prerjeve te drureve ne keto shpate Pyllzime ne vendet e degraduara. Ndertimit te gardheve e pritave mbrojtese					x	
3	Mbushja e shtratit të lumit Drin e shtimi i rasteve te permbytjeve Rrezikimi nga mosfunksionimi nga mbushjet i kanalit magjstral kullues të zonës e rritja e rrishtut te	Mbrojtja e tokes bujqesore dhe e zones se banuar nga permbytjet.	L	Vrojtime te vazhdueshme dhe eliminimi i bllokimit te magjstralit, punime mirembajtese pastruese, thelluese e forcim argjinaturash.		D. Ujrave BL	x			

	permbytjeve.									
4	Verehen raste te hedhjes se mbetjeve te ndryshme ne rrjetin hidrik te zonës, ndotja nga mbeturinat plastike	Ruajtja e cilesisë së ujrave në rrjetin hidrik	L	Zgjerimi i skemes se evadimit te mbeturinave shtepiake dhe te mbetjeve ne pergjithesi. Ndalimi i hedhjes se mbeturinave ne rrjetin hidrik etj.		BL, Nj.A.		x		
5	Vatra te ndotura nga mbeturinave shtepiake si dhe nga aktiviteti bujqesor ne fshatrat e të gjithë zonës veçanërisht në magjitralet kulluese e lumin Drin.	Ruajtja e tokes dhe e ujrave nga ndotjet	L	Zgjerimi i skemes se evadimit te mbeturinave shtepiake dhe te mbetjeve ne pergjithesi. Ndalimi i hedhjes se mbeturinave ne rrjetin hidrik etj.		BL, NjA., Banoret, OJF		x		
6	Shkarkime te ujrave te zeza ne kanale kulluese e magjitralet si dhe në lumin Drin.	Mbrojtja e ujrave siperfaqesore e nentoksore nga ndotjet	L	Ndertimi i impianteve te trajtimit te ujrave te zeza e ndalimi i shkarkimeve ne mjedis.		ShAUK, NjA., Banoret, OJF, Donatoret				x

Tabela 27 Plani i veprimit per Nj. A. Ungrej

Nr	Përshkrimi i problematikave të identifikuar	Objektivat e planit te veprimit	Prioriteti, Larte (L), Moderuar (M), i Ulet (U)	Aktivitet e propozuara	Kostot financiare	Institucionet pergjegjese	Afatet e zbatimit			
							Menjehereshem	Afat shkurt	Afat mesem	Afat gjate
1	Renia e aftesise ripertritese te pyjeve në mënyrë të veçantë në Kaluer, Sukagji, Zinaj nga mungesa e sherbimeve, raste te prerjet pa kriter te llojeve drunor, lis, frasher, shkozë, panjë, verri, vidh.	Mbrojtja e ripertitja e fondit pyjor e kullosor	L	Ndalimi i prerjeve te kunderligjeshme ne pyje shtimit te kontrollit e marrjen e masave administrative		B. L. (Nj.A. te pyjeve), NjA	x			
			M	Lirimi i bimeve te reja te drunoreve nga shkurret, sherbime te tjera		B. L. (Nj.A. te pyjeve), NjA		x		
2	Gerryerjet e tokes bujqesore nga mosmbatja nën kulturë.	Mbrojtja e tokes, ndalimi i erozionit ne brigje, ruajtja e tokes bujqesore	L	Ndertimi i pritave mbrojtese ne perrojin e Malsisë e të Grykës		BL			x	
3	Erozion në shpatin e malit të Kreshtës nga varferimi disavjeçar i	Ndalimi i erozionit, ruajtja e	L	Ndalimi i plote i prerjeve te drureve ne keto shpate		i pyjeve), NjA			x	

	vegjetacionit.	tokes dhe e vegjetacionit		Pylzime ne vendet e degraduara						
4	Raste te permbytje ne tokat e fshatit Zimaj, Kalivac nga perroji i Zimajt etj etj.	Ndalimi i permbytjeve me deme ne zonen e banuara dhe token bujqesore	L	Vrojtime te vazhdueshme dhe eleminimi. Ndertimi i pritave.		D. Ujrave BL	x			
5	Vatra te mbeturinave shtepiake si dhe nga aktiviteti bujqesor ne fshatin Ungrej, në shtratin e perrenjeve respektive, dominimi i mbetjeve plastike ne rrjet.	Ruajtja e cilesisë së ujrave në keto perrenjë	L	Zgjerimi i skemes se evadimit te mbeturinave shtepiake dhe te mbetjeve ne pergjithesi. Disiplinimi i administrimit te pershtatshem te mbetjeve.		BL, Nj.A.		x		
6	Mbushje e rezervuarit artificial të Kashnjetit, bllokimi i portave, rreziku i permbytjeve nga mos siguria e diges	Ruajtja e mjedisit rural e bujqesor nga demet ne rast të çarjes se diges.	L	Pastrimi i mbushjeve te rezervuarit e riparimi i portave		MB, DU, BL, Prefektura (EC), Donatoret		x		
7	Shkarjet e dherave nga shpatet ne rrugen e Kashnjetit, bllokimi i rruges, mungesa e mureve mbrojtese si dhe	Mbrojtja e shpateve nga shkarjet.	L	Ndertimi i strukturave mbrojtese, mbrojtja e kultivimi i vegjetacionit.		BL, NjA , FSHZH, Donatoret,	x			

e tumbinave në disa pika.									
---------------------------	--	--	--	--	--	--	--	--	--

Anekset

Pyetsori

PROBLEME MJEDISORE NË NIVEL LOKAL

Identifikimi i problematikave mjedisore në nivel lokal është një hap i rëndësishëm në hartimin e rekomandimeve politike dhe përcaktimin e ndërhyrjeve më të përshtatshme për të garantuar përdorimin e qëndrueshëm të burimeve natyrore.

Anketimi i mëposhtëm synon të ndihmojë organizatat mjedisore të grupuara në rrjete lokale për mbrojtjen e natyrës dhe përdorimin e qëndrueshëm të burimeve natyrore në grumbullimin e informacioneve të nevojshme për identifikimin dhe prioritizimin e problematikave lokale, si hap i parë në adresimin dhe zgjidhjen e tyre.

Anketimi është i thjeshtë për t'u plotësuar dhe kërkon jo më shumë se 20 minuta nga koha juaj. Për çdo problem apo paqartësi lidhur me anketimin, ju lutemi kontaktoni me telefon 0682062157 ose info@inca-al.org dhe emiadhmi@gmail.com.

* Të detyrueshme për t'u plotësuar

Të dhenat të përgjithshme

Emri i Rrjetit Lokal (nëse je individ shkruaj "Individ") *

Kur do te shkruash rrjetin emertoje: "Mbrojmë Ekosistemin Kunc - Vain – Tale"

Emri i organizatës (nëse je individ shkruaj "Individ") *

Kur do te shkruash organizaten do te shkruash njerin prej ketyre:

1. KEL

2. ESD

3. Romet e Veriut

4. Mjedis, Edukim, Shendet

5. Sh.R.P.K.Q.L. (Shoqata rajonale e pyjeve dhe kullotave komunale, Qarku Lezhe)

* Bashkia _____

* Njësia Administrative _____

1. Cilës grup moshe i përkisni? *

15 – 25 vjeç

26-40vjeç

- 41 – 55 vjeç
- 56 – 65 vjeç
- mbi 65 vjeç

2. Cilës gjini i përkisni? *

- Femër
- Mashkull

3. Arsimimi: *

- Arsim baze
- Arsim i mesëm
- Arsim i lartë
- Arsim profesional

4. Përkatësia institucionale/individuale: *

- Administratë publike
- Privat
- OJF
- Individ

5. Profesioni *

Vlerat natyrore dhe përfitimet nga burimet natyrore

1. Nga pikëpamja Juaj, cilat janë vlerat më të rëndësishme mjedisore e natyrore në bashkinë tuaj? *

- bimët endemike
- peizazhi natyror
- fauna
- burimet ujore
- mineralet dhe burimet nëntokësore
- Të tjera:

2. Cilat janë përfitimet më të rëndësishme social-ekonomike dhe ekoturistike që territori i bashkisë ofron për komunitetin lokal. - Listoni përfitimet më të rëndësishme për komunitetin *

Bujqësia

Blegtoria dhe kullotat

Minierat

Peshkimi

Turizmi

Eko-turizmi

Të tjera:

3. Në dijeninë tuaj sa e rëndësishme është ruajtja e mjedisit natyror në bashkinë tuaj? *

Shumë e rëndësishme

Disi e rëndësishme

Nuk është e rëndësishme

Refuzon

4. Në dijeninë tuaj a ka plan veprimi për mjedisin të miratuar në bashkinë tuaj? *

Po

Jo

Nuk e di

Nëse PO, si është zbatuar?

Shumë mirë

Mirë

Mjaftueshëm

Nuk është zbatuar

5. A mendoni se problemet mjedisore janë prioritare në politikën vendore? *

Janë prioritare

Janë konsideruar si prioritare

Janë pak prioritare

Nuk janë prioritare

6. A organizohen takime nga administrata e bashkisë për çështjet e ruajtjes dhe administrimit të burimeve natyrore? *

Një herë në vit

Dy herë në vit

Takime të shpeshta

Asnjehere

7. Cili është mendimi juaj për punën e strukturave të bashkisë në lidhje me çështjet e ruajtjes dhe administrimit të burimeve natyrore? *

Shumë e mirë

E mirë

E mjaftueshme

E dobët

Nuk e di/ Nuk kam informacion

8. A jeni përfshirë në aktivitete ku janë prezantuar/faktuar/diskutuar problematikat mjedisore? *

Po, kam marrë pjesë aktivisht

Kam marrë pjesë, por nuk kam qenë aktiv/e

Kam pasur dijeni për aktivitetin, por nuk kam qenë aktiv/e

Nuk kam marrë pjesë

Listoni aktivitetet ku jeni përfshirë:

9. Si OJF, a Ju kërkojnë mendimin tuaj mbi çështjet në lidhje me aktivitetet mjedisore që zhvillon bashkia juaj? *

Po

Jo

Nëse PO, listoni aktivitetet/çështjet ku jeni përfshirë:

Ligjshmëria - njohja dhe zbatimi

1. Cili është mendimi juaj për zbatimin e ligjshmërisë në lidhje me ruajtjen dhe menaxhimin e burimeve natyrore në bashkinë tuaj? *

- Shumë i mirë
- I Mirë
- Mjaftueshëm
- I Dobët
- Nuk e di

2. A ka raste të dukurive të korrupsionit dhe krimit mjedisor në administrimin dhe përdorimin e burimeve natyrore në bashkinë tuaj? *

- Po
- Jo

Nëse PO, përshkruani në vecanti shtrirjen e tyre dhe cilët janë përgjegjës nga institucionet në nivel lokal? - Listo

3. Identifikoni se cilët janë problemet me ndikim negativ, që dëmtojnë mjedisin, natyrën, biodiversitetin dhe peizazhin në bashkinë tuaj duke vlerësuar dhe riskun potencial të tyre?

Veprimtaritë	Të pakthyeshme	Shumë i rëndë	I rëndë	Mesatar	I dobët
Urbanizimi, ndërtimet, infrastruktura	<input type="checkbox"/>	<input type="checkbox"/>	<input type="checkbox"/>	<input type="checkbox"/>	<input type="checkbox"/>

Veprimtaritë	Të pakthyeshme	Shumë i rëndë	I rëndë	Mesatar	I dobët
betonizuese dhe turizmi masiv					
HEC, cënimi dhe devijimi i rrjedhës natyrore të trupave ujore	<input type="checkbox"/>	<input type="checkbox"/>	<input type="checkbox"/>	<input type="checkbox"/>	<input type="checkbox"/>
Minierat, Guroret, Gërmimet, Prodhimi i inerteve dhe marrja e zhavorit	<input type="checkbox"/>	<input type="checkbox"/>	<input type="checkbox"/>	<input type="checkbox"/>	<input type="checkbox"/>
Zjarret	<input type="checkbox"/>	<input type="checkbox"/>	<input type="checkbox"/>	<input type="checkbox"/>	<input type="checkbox"/>
Prerja e pyjeve, zvogëlimi i sipërfaqes	<input type="checkbox"/>	<input type="checkbox"/>	<input type="checkbox"/>	<input type="checkbox"/>	<input type="checkbox"/>
Gjuetia dhe shqetësimi i faunës së egër	<input type="checkbox"/>	<input type="checkbox"/>	<input type="checkbox"/>	<input type="checkbox"/>	<input type="checkbox"/>
Erozioni tokësor, bregdetar, i brigjeve të lumenjëve, prurjet e larta të sedimenteve	<input type="checkbox"/>	<input type="checkbox"/>	<input type="checkbox"/>	<input type="checkbox"/>	<input type="checkbox"/>
Dëmtimi, modifikimi, shkatërimi, copëtimi i habitateve, i peizazhit dhe futja e llojeve të huaja	<input type="checkbox"/>	<input type="checkbox"/>	<input type="checkbox"/>	<input type="checkbox"/>	<input type="checkbox"/>
Ndërhyrjet në sistemet e ligatinave dhe tokat e lagëta	<input type="checkbox"/>	<input type="checkbox"/>	<input type="checkbox"/>	<input type="checkbox"/>	<input type="checkbox"/>
Ndotja e mjedisit	<input type="checkbox"/>	<input type="checkbox"/>	<input type="checkbox"/>	<input type="checkbox"/>	<input type="checkbox"/>
Mostrajtimi i ujërave të zeza dhe të përdorura, shkarkimet në laguna, liqene, lumenj, përrenj, pyje, kanale, anës rrugëve dhe det-bregdet	<input type="checkbox"/>	<input type="checkbox"/>	<input type="checkbox"/>	<input type="checkbox"/>	<input type="checkbox"/>
Praktikat bujqësore intensive, përdorimi i pesticideve dhe i plehrave	<input type="checkbox"/>	<input type="checkbox"/>	<input type="checkbox"/>	<input type="checkbox"/>	<input type="checkbox"/>
Praktikat e dëmshme të përdorimit të kullotave dhe mbikullotja	<input type="checkbox"/>	<input type="checkbox"/>	<input type="checkbox"/>	<input type="checkbox"/>	<input type="checkbox"/>
Praktikat e tejshfrytëzimit të burimeve natyrore	<input type="checkbox"/>	<input type="checkbox"/>	<input type="checkbox"/>	<input type="checkbox"/>	<input type="checkbox"/>
Praktikat e paqëndrueshme të peshkimit, bllokimi i rrugëve të migrimit dhe akuakultura	<input type="checkbox"/>	<input type="checkbox"/>	<input type="checkbox"/>	<input type="checkbox"/>	<input type="checkbox"/>
Konfliktet dhe interesat midis individëve dhe grupeve të ndryshme	<input type="checkbox"/>	<input type="checkbox"/>	<input type="checkbox"/>	<input type="checkbox"/>	<input type="checkbox"/>

Veprimtaritë	Të pakthyeshme	Shumë i rëndë	I rëndë	Mesatar	I dobët
të përdoruesve të burimeve natyrore					
Kërkimet, shpimet dhe depozitat për hidrokarbure dhe gaz	<input type="checkbox"/>	<input type="checkbox"/>	<input type="checkbox"/>	<input type="checkbox"/>	<input type="checkbox"/>
Ndotja e mjedisit bregdetar nga shakarkimet e anijeve	<input type="checkbox"/>	<input type="checkbox"/>	<input type="checkbox"/>	<input type="checkbox"/>	<input type="checkbox"/>
Ndërtimi i impianteve të energjisë së erës dhe voltaike	<input type="checkbox"/>	<input type="checkbox"/>	<input type="checkbox"/>	<input type="checkbox"/>	<input type="checkbox"/>
Fatkeqësitë natyrore	<input type="checkbox"/>	<input type="checkbox"/>	<input type="checkbox"/>	<input type="checkbox"/>	<input type="checkbox"/>
Lëvizshmëria qytetëse	<input type="checkbox"/>	<input type="checkbox"/>	<input type="checkbox"/>	<input type="checkbox"/>	<input type="checkbox"/>
Dëmtimi i monumenteve të natyrës	<input type="checkbox"/>	<input type="checkbox"/>	<input type="checkbox"/>	<input type="checkbox"/>	<input type="checkbox"/>
N/A	<input type="checkbox"/>	<input type="checkbox"/>	<input type="checkbox"/>	<input type="checkbox"/>	<input type="checkbox"/>

4. Cilët janë shkaqet/ shkaktarët kryesorë të ndikimeve negative të mjedisit në bashkinë tuaj?
- Listoni shkaqet kryesorë:

5. Nga lista e problematikave të identifikuar më parë përcaktoni 2 problematika më prioritare në mjedis dhe burimet natyrore të cilat duhen bërë prezent në strukturat e bashkisë apo/dhe në autoritetet e tjera shtetërore në nivel lokal. *

6. A ka zona të mbrojtura, që përfshihen në territorin e bashkisë tuaj? *

Po

Jo

Nëse po, listoni ZM që ndodhen në territorin e bashkisë tuaj.

7. Cilat janë problematikat me cilat ndeshen Zonat e Mbrojtura - Listoni: *

Edukimi dhe ndërgjegjësimi - Promovimi i vlerave natyrore

1. A zhvillohen aktivitete ndërgjegjësuese dhe edukuese në zonën tuaj për promovimin dhe përdorimin e qëndrueshëm të burimeve natyrore? *

- Po
 Jo
 Nuk e di

Nëse PO, listoni se cilat janë ato?

2. Sa janë trajtuar në mediat lokale problematikat e menaxhimit të mjedisit dhe të burimeve natyrore? *

- Shumë
 Mjaftueshëm
 Pak
 Aspak
 Nuk e di

3. Listoni disa nga problematikat që janë trajtuar në mediat lokale/kombëtare:
